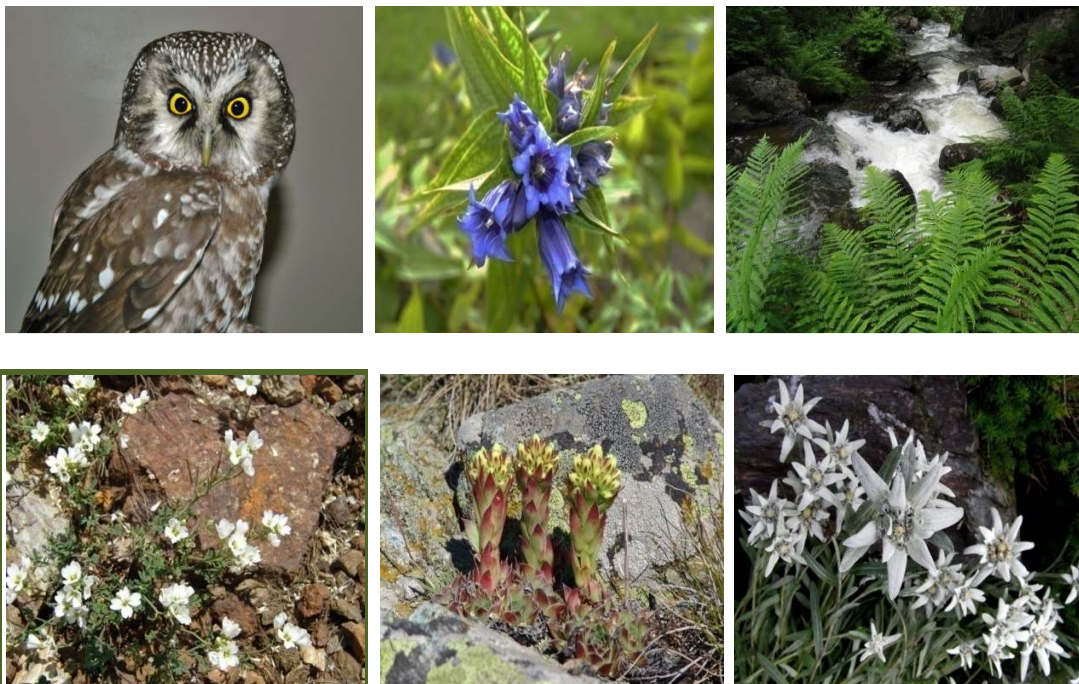


**ПРОГРАМ ПОСЛОВАЊА**  
**ЈАВНОГ ПРЕДУЗЕЋА „НАЦИОНАЛНИ ПАРК КОПАОНИК“**  
**ЗА 2016. ГОДИНУ**



**ЈАВНО ПРЕДУЗЕЋЕ „НАЦИОНАЛНИ ПАРК КОПАОНИК“,**  
**36354 КОПАОНИК**

**Шифра и претежна делатност: 9103 Заштита природних вредности**

**МБ: 07359721**

**ПИБ: 101274525**

**ЈББК: 82302**

**Министарство пољопривреде и заштите животне средине и Министарство**  
**привреде**

## С А Д Р Ж А Ј

1. Мисија, визија и циљеви .....	3
1.1. Мисија.....	3
1.2. Визија.....	3
1.3. Циљеви.....	4
2. Организациона структура - шема .....	5
2.1. Надзорни одбор предузећа.....	6
2.2. Организација Предузећа по процесима рада.....	6
2.3. Планирана структура запослених у Предузећу током 2016.године.....	7
3. Основе за израду Програма пословања за 2016. годину.....	10
3.1. Процена физичког обима активности у 2015. години .....	10
3.2. Процена финансијских показатеља за 2015. годину .....	11
4. Планирани физички обим активности за 2016. годину.....	24
4.1. Финансијски извори прихода.....	24
4.2. Анализа пословног окружења.....	25
4.3. Процена ресурса Предузећа.....	25
5. Планирани финансисјки показатељи за 2016. годину .....	30
5.1. Укупан пословни приход .....	30
5.2. Укупан пословни расход.....	31
5.3. Приход из Буџета Србије – Субвенције.....	45
6. Политика зарада и запошљавања .....	47
6.1. Планирана маса за исплату зарада запослених у Предузећу.....	47
6.2. Планиране накнаде члановима Надзорног одбора .....	49
7. Инвестиције .....	63
8. Задуженост Предузећа .....	66
9. Планирана финансијска средства за набавку добара и услуга за обављање делатности Предузећа .....	67
10. Индикатори за мерење ефикасности пословања предузећа.....	71
11. Политика цена .....	73
12. Управљање ризицима .....	73
13. Законски, подзаконски и интрени акти које предузеће примењује у свом пословању.....	74

# 1. МИСИЈА, ВИЗИЈА И ЦИЉЕВИ

## 1.1. МИСИЈА

Национални парк Копаоник (у даљем тексту: Национални парк) као просторна целина посебних природних вредности, изворних реткости, природних знаменитости, очуваних високопланинских предеоних целина и шума природног састава, употпуњена створеним вредностима културно - историјског наслеђа, као добро од општег интереса, стављено је под заштиту државе Законом о националном парку Копаоник („Службени гласник СРС“, број 41/81) и исти се налази у јужном делу Републике Србије и захвата највредније и највише делове планине Копаоник и то сливове Самоковске, Гобелске, Брзећке и Барске реке, са низом врхова виших од 1600 м.н.в. и Панчићевим врхом од 2017 м.н.в. а простире се на деловима територије општина Рашка и Брус на површини од 11.969,04 ха.

Управљање Националним парком је поверено Јавном предузећу „Национални парк Копаоник“ (у даљем тексту: Предузеће), које је основано Законом о националним парковима („Службени гласник РС” број 39/93) и исто задржава континуитет постојања и наставља обављање делатности од општег интереса управљања заштићеним подручјем у складу са одредбама Одлуке о усклађивању пословања Јавног предузећа „Национални парк Копаоник“ са Законом о јавним предузећима, коју је донела Влада 20.05. 2013. године 05 број 023-4190/2013 („Службени гласник РС” број 46/2013) и новим Законом о националним парковима („Службени гласник РС“, број 84/2015).

*Мисија Предузећа је да се Национални парк Копаоник са његовим разноврсним и богатим високопланинским природним екосистемима и угроженим врстама флоре и фауне сачува за будуће генерације.*

Предузеће поред управљања заштићеним подручјем обавља делатност заштите, унапређења и презентације Националног парка и његових природних вредности и културних добара.

Програм пословања Јавног предузећа „Национални парк Копаоник“ за 2016. годину урађен је у складу са одредбама **Закона о јавним предузећима** („Службени гласник РС“, број 119/12, 116/13 и аут. тумачење 44/2014) и **Закључком Владе** 05 Број 023-11810/2015 од 05.11. 2015. године са Смерницама за израду годишњих програма пословања за 2016. годину, а усклађен је и са одредбама: **Закона о заштити природе** („Службени гласник РС“, број 36/09, 88/10 и 91/10), **Закона о националним парковима** („Службени гласник РС“, број 84/2015), **Просторног плана подручја посебне намене Националног парка Копаоник** („Службени гласник РС“, број 95/09), **Програма управљања Националним парком Копаоник за 2016. годину.**

## 1.2. ВИЗИЈА

*У наредној години Предузеће има превасходан циљ да сачува и унапреди природне и створене вредности у Националном парку, тако да исти остане (како у Србији, тако и у Европи) подручје разноврсних екосистема и истакнутих предеоних одлика од националног значаја у коме ће се комплементарно развијати туристички и здравствено- рекреативни садржаји у оквирима одрживог развоја, који не смеју угрозити те вредности и статус Националног парка.*

### 1.3. ЦИЉЕВИ

Програмом су утврђени циљеви и задаци пословања Предузећа за 2016. годину, ради спровођења и унапређења основне делатности Предузећа и стварања одговарајућих услова за организационо и кадровско оспособљавање у функцији спровођења заштите и развоја природних и створених вредности подручја Националног парка.

Сви Програми и Планови за обављање делатности Предузећа и одлуке морају се ускладити са визијом која у себи укључује циљеве:

- очување диверзитета флоре и фауне;
- заштита и узгој добро очуваних шума, побољшање структуре, квалитета и њихових општекорисних функција;
- очување геоморфолошких и хидролошких одлика и феномена геонаслеђа;
- одржавање лепота и разноврсности предела, очување амбијенталних обележаја;
- очување културних добара;
- рекултивација деградираног земљишта;
- решавање кључних комунално-инфраструктурних проблема у ТЦ Копаоник;
- контролисаног депоновања отпада, његовог неутралисања и рециклаже;
- едукација и ширење знања о свим елементима природног комплекса заштићеног подручја и подстицај научно-истраживачког рада;
- укључивање локалног становништва и корисника у активности на заштити природе.

Основ визије и циљева је укључивање свих заинтересованих субјекта и локалног становништва у процес доношења одлука у Националном парку и представља оквир за њихово ангажовање и усмеравање њихових активности ка задатим циљевима.

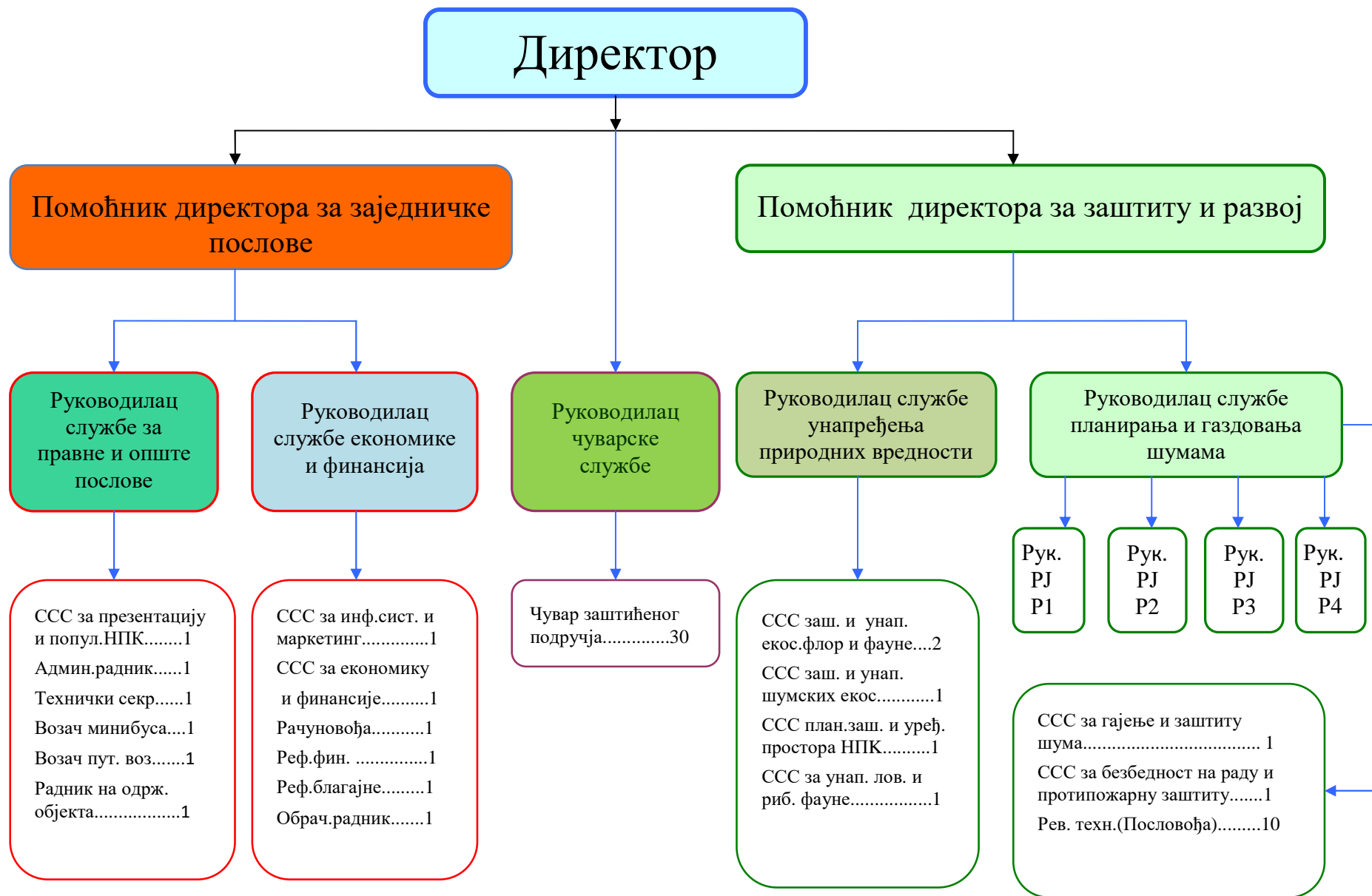
Начин организације и коришћења простора у Националном парку дефинисанан је **Просторним планом**, којим се утврђују основе, организација, коришћење, уређење и заштита подручја и **Правилником о унутрашњем реду**, којим се уређују правила за спровођење режима заштите и развоја подручја, коришћење јавних површина, давање сагласности и надзор.

Овим Програмом су утврђени и задаци (односно активности) из оквира других делатности које обавља Предузеће ради унапређивања стања природних и створених вредности Националног парка и развоја основне делатности путем унапређења унутрашње организације рада и пословања, а ради остваривања организационих претпоставки за спровођење Програма.

#### **Финансијски циљеви Програма пословања Предузећа у 2016. години су следећи:**

1. Обезбеђење трајних, стабилних и равномерних извора финансирања Предузећа, како би се планирани послови и задаци успешно извршили, Предузеће нормално функционисало и своје законске и уговорне обавезе измиривало на време, у складу са Законом о роковима измирења новчаних обавеза у комерцијалним трансакцијама („Службени гласник РС“, број 119/12);
2. Коришћење свих могућности, укључујући и принудну наплату путем суда, да се ненаплаћена потраживања из 2015 и ранијих година наплате у што већем проценту;
3. Промена структуре прихода Предузећа у том смеру да се процентуално повећавају приходи од накнада за коришћење Националног парка у односу на приходе од реализације дрвних сортимената који су произведени санитарно-узгојним радовима у државним шумама на подручју Националног парка Копаоник.
4. Повећање економичности и рентабилности и смањење трошкова у производњи производа искоришћавања шума у циљу остварења веће разлике у цени.

## 2. ОРАГНИЗАЦИОНА ШЕМА ЈАВНОГ ПРЕДУЗЕЋА „НАЦИОНАЛНИ ПАРК КОПАОНИК“



## **2.1. Надзорни одбор Предузећа**

На основу члана 12. Закона о јавним предузећима, Влада Републике Србије је 11.12.2013.године донела Решење којим је именовала председника и чланове Надзорног одбора Јавног предузећа „Национални парк Копаоник“.

Надзорни одбор Предузећа чини 5 чланова, од којих је један независан, а један је из реда запослених.

**Председник Надзорног одбора је Александар Ђоковић из Рашке, а чланови су: Милан Лазовић из Београда, Снежана Вујанић из Крушевца, Иван Вуковић из Баљевца и Мирко Дугалић из реда запослених у Предузећу.**

## **2.2. Организација Предузећа по процесима рада**

За обављање делатности и остваривање циљева из овог Програма и задатака из Програма управљања Националним парком Копаоник за 2016. годину, Предузеће има 52 запослена на неодређено време, што се може видети из предходне табеле.

Послови заштите и развоја подручја Националног парка се у Предузећу остварују у оквиру јединственог процеса рада, а ради обједињавања сличних послова образована су два сектора и то:

- 1. Сектор заједничких послова и**
- 2. Сектор за заштиту и развој**

Радам сектора руководе помоћници директора, који су за свој рад одговорни Надзорном одбору и директору Предузећа.

У оквиру сектора су предвиђени и други облици организовања и функционисања као службе или радне јединице.

На основу важећег Правилника о систематизацији послова у Предузећу предвиђено је 30 радних места за 70 извршиоца.

Током 2015. године се није мењао број запослених тако да је на крају године било 52 запослена у Предузећу (42 мушкараца и 10 жена), следеће старосне структуре : од 20 до 30 година -0; од 30 до 40 година -20 ; од 40 до 50 година -15; 50 година старости и више – 17 извршилаца.

### **Број запослених крајем 2014. године према степену школске спреме:**

1. Висока школска спрема (VII степен).....16 извршилаца
2. Виша стручна спрема (VI степен).....2 извршилац
3. Пети степен стручне спреме ..... 2 извршиоца
4. Средња стручна спрема (IV степен) .... 32 извршиоца

У односу на број запослених у 2015. години у наредној години се не планира пријем нових запослених на неодређено време, изузев ангажовања 5 радника за обављање привремених послова (10% од укупног броја запослених – Законом и Закључком Владе дозвољен број привремених радника ), тако да ће број и структура запослених остати иста и у 2016. години.

### 2.3. Планирана структура запослених у Предузећу током 2016.године (послови, занимања, старост и радни стаж)

Ред. Број	Послови име и презиме	Занимање	Број извршил.	Године старости	Год. радн. стажа
1	2		3	4	5
1.	Директор Предузећа - Бојан Миловановић, Доктор ургентне медицине		1	55	28
2.	Пом. директора за заједничке послове- Милен Дишић, Дипл. правник		1	62	34
3.	Пом. директора за заштиту и развој-Срђан Симовић, Дипл. инж. шум.		1	41	15
4.	Руководилац чуварске службе –Мсц дипл. инж. шум. (П. Ш.)		1	35	5
5.	Руководилац службе економике и финансија – Дипл.економ. (М.М)		1	61	36
6.	Руководилац сл. за правне и опште послове - Дипл. правник (Г.Ј.М.)		1	58	13
7.	Руководилац службе план. и газд. шумама - Дипл. инж. шум. (М.Д.)		1	35	9
8.	Руководилац службе унапређ. прир. вредн. - Дипл. биолог (Р.Н.)		1	54	28
9.	Руководилац радне јединице РЈ Р1 - Дипл. инж. шумарства (Д.П.)		1	33	6
10.	Руководилац радне јединице РЈ Р2 - Дипл. инж. шумарства(В.С.)		1	36	5
11.	Руководилац радне јединице РЈ Р3 - Дипл. инж. шумарства (М.К.)		1	61	36
12.	Самост. стручни сарадник за без. на раду и ППЗ- Дипл.инж.шум. (Ј.Р.)		1	60	33
13.	ССС за унапређ. ловне и рибол. фауне - Дипл. инж. шум и Мр. лов.(М.Ф.)		1	53	24
14.	ССС за презентацију Националног парка Копаоник - Дипл. биолог(С.К.)		1	43	15
15.	ССС за гајење и заштиту шума- Дипл.инж.шум. (Т.Л.)		1	49	22
16.	ССС за планирање и уређ. простора-Дипл.инж. пејзажне архитект. (М.Ч.)		1	36	6
17.	Рачуновођа - Економски техничар (С.В.)		1	56	33
18.	Обрачунски радник - Економист (Р. Д.)		1	60	31
19.	Технички секретар - Средња стручна спрема (Т.П.)		1	50	29
20.	Референт финансија - Струковни економист (М.М.)		1	53	14
21.	Референт благајне - Економски техничар (Д.К.)		1	47	25
22.	Административни радник - Средња стручна спрема (С.Р.)		1	46	12
23.	Возач пут. возила (комби)- Средња струч. спрема и катег. Б, Ц и Е (М.Р.)		1	38	17
24.	Чувар заштићеног подручја- Шумарски техничар - специј. за лов (Д.К.)		1	45	24
25.	Чувар заштићеног подручја- Шумарски техничар (М.М.)		1	54	30
26.	Чувар заштићеног подручја- Шумарски техничар (С.Б.)		1	49	29
27.	Чувар заштићеног подручја- Шумарски техничар (Д.С.)		1	47	28
28.	Чувар заштићеног подручја- Шумарски техничар (М.Б.)		1	50	26

29.	Чувар заштићеног подручја- Шумарски техничар (С.В.)	1	44	23
30.	Чувар заштићеног подручја- Шумарски техничар (Р.Н.)	1	57	22
31.	Чувар заштићеног подручја- Шумарски техничар (М. П.)	1	45	20
32.	Чувар заштићеног подручја- Шумарски техничар (Б.С. )	1	40	19
33.	Чувар заштићеног подручја- Шумарски техничар (С.Ј.)	1	48	17
34.	Чувар заштићеног подручја- Шумарски техничар (И.П.)	1	53	15
35.	Чувар заштићеног подручја- Шумарски техничар (П.Ђ. )	1	46	14
36.	Чувар заштићеног подручја- Шумарски техничар (З.Н.)	1	38	12
37.	Чувар заштићеног подручја- Шумарски техничар (Д.С.)	1	36	12
38.	Чувар заштићеног подручја- Шумарски техничар (Б.Т.)	1	36	9
39.	Чувар заштићеног подручја- Шумарски техничар (М.Ђ.)	1	33	7
40.	Чувар заштићеног подручја (улазне станице )- Средња стр. спрема (С.Ђ.)	1	56	29
41.	Чувар заштићеног подручја (улазне станице )- Средња стр. спрема (М.Ђ.)	1	58	27
42.	Чувар заштићеног подручја (улазне станице )- Шум. техничар (Б.П.)	1	52	20
43.	Чувар заштићеног подручја(улазне станице )- Средња стр. спрема (Б.В.)	1	35	11
44.	Чувар заштићеног подручја(улазне станице )- Шум. техничар (Н.Р.)	1	36	7
45.	Чувар заштићеног подручја(улазне станице )- Шум. техничар (М.Ш.)	1	34	6
46.	Чувар заштићеног подручја и возач ППЗ- Средња стручна спрема (М.М.)	1	37	9
47.	Ревирни техничар- Шумарски техничар (З.А.)	1	49	30
48.	Ревирни техничар- Шумарски техничар (З.М.)	1	48	22
49.	Ревирни техничар- Шумарски техничар (И.П.)	1	37	14
50.	Ревирни техничар- Шумарски техничар (М.Ђ.)	1	36	11
51.	Ревирни техничар- Шумарски техничар (С.Ј.)	1	33	10
52.	Ревирни техничар- Шумарски техничар (М.В.)	1	31	9
	СВЕГА ЗАПОСЛЕНИХ У 2016.години	52		



Ред. број	Сектор/органizaciona јединица	Број систематизованих радних места	Број запослених по кадровској евиденцији	Број запослених на неодређено време	Број запослених на одређено време	ВСС		ВС		ВКВ		ССС		УКУПНО	
						Остварено 31.12.2015	План 31.12.2016	Остварено 31.12.2015	План 31.12.2016	Остварено 31.12.2015	План 31.12.2016	Остварено 31.12.2015	План 31.12.2016	Остварено 31.12.2015	План 31.12.2016
1.	<b>Сектор за заједничке послове</b>	16	12	12	0	5	5	2	2	0	0	4	4	12	12
2.	<b>Сектор за заштиту и развој</b>	24	15	15	0	10	10	0	0	0	0	6	6	15	15
3.	<b>Чуварска служба</b>	30	25	25		1	1	0	0	1	1	23	23	25	25
	<b>Укупно:</b>													52	52

### 3. ОСНОВЕ ЗА ИЗРАДУ ПРОГРАМА ПОСЛОВАЊА ЗА 2016. ГОДИНУ

#### 3.1. Процена физичког обима активности у 2015. години

Шумски екосистеми су најважнији и највреднији ресурс којим Предузеће управља и из кога остварује највећи пословни приход.

На основу Годишњег плана газдовања шумама Националног парка Копаоник за 2015. годину, процена је да ће се кроз санитарно-узгојне радове у шумама остварити реализација дрвних сортимената по следећој структури:

Сортиментна структура са једничним ценама и укупним приходом						
Врста дрвета	Врста сортимента	Планирана количина за 2015. год у м <sup>3</sup>	Остварена количина за 2015.год у м <sup>3</sup>	Цена (дин/ м <sup>3</sup> )	Свега (дин)	Индекс 4:3
1	2	3	4	5	6	7
Четинари	I	885	738	9.045		83,4
	II	1.704	1.497	7.581		87,8
	III	3.295	3.382	6.272		102,6
	Рудно дрво	372	117	4.774		31,4
	Дрво за плоче	1.222	-	2.655		
	Целулоза	2.694	12.263	2.655		455,2
Буква	I	60	131	6.375		218,3
	II	255	217	5.212		85,1
	III	561	212	4.318		37,8
	Огрев 1.кл.	1.229	1.680	3.780		136,7
	Огрев 2.кл.	724	1.148	2.868		158,6
<b>С В Е Г А:</b>		<b>13.001</b>	<b>21.691</b>		<b>72.500.000</b>	<b>166,8</b>

Остварен је осетно већи обим производње дрвних сортимената у односу на план (за 66,8%) јер је у четинарским шумама Националног парка изражена нагла појава сушења стабала. У склопу мера санације од последица сушења, на бази консултација и одобрења надлежног министарства, Завода за заштиту природе Србије и Шумарског факултета Београд, извршено је уклањање случајних и ванредних приноса (у највећем делу је садржано у целулозном дрвету четинара) и то је условило пребачај плана у материјалном (66,8%) и финансијском погледу (14,5%).

### 3.2. Процена финансијских показатеља за 2015. годину

На основу финансијских података о пословању за период 01.01.-10.11.2015.године, процењује се да ће Предузеће пословну 2015. годину завршити са следећим показатељима :

#### УКУПАН ПОСЛОВНИ ПРИХОД

(у 000 дин)

Р.бр.	Врста прихода	Планиран за 2015. год.	Процена за 2015. год.	Индекс
	1	2	3	4
1.	Приход од продаје (шумарство)	63.315	72.500	114,5
2.	Приход од извршених услуга превоза	800	1.050	131,2
3.	Приход од накнада за коришћење Нац. Парка	26.250	27.500	104,8
4.	Приходи из Буџета РС	14.000	11.227	94,50
	Пренети прих. из 2014.(укид.рез.) и остали пр.	6.000	8.910	146,6
<b>С В Е Г А:</b>		<b>111.365</b>	<b>121.187</b>	<b>108,8</b>

#### УКУПАН ПОСЛОВНИ РАСХОД

(у 000 дин)

Р.бр.	Врста расхода	Планиран за 2015. год.	Процена за 2015. год.	Индекс
	1	2	3	4
1.	Трошкови материјала	8.335	7.551	90,59
2.	Трошкови зарада, накнада зарада и остали лични расходи	52.710	53.277	101,1
3.	Трошкови амортизације и резервусања	11.947	13.325	111,5
4.	Остали посл. расходи, обезв.потр.од купаца	34.742	39.889	
<b>С В Е Г А:</b>		<b>107.735</b>	<b>114.043</b>	<b>105,8</b>
<b>1. СВЕГА ПРИХОДИ :</b>		<b>111.365</b>	<b>121.187</b>	<b>108,8</b>
<b>2. СВЕГА РАСХОДИ :</b>		<b>107.735</b>	<b>114.043</b>	<b>105,8</b>
<b>3. ДОБИТ :</b>		<b>3.631</b>	<b>7.144</b>	<b>196,8</b>
<b>4. ПОРЕЗ НА ДОБИТ :</b>		<b>545</b>	<b>1.072</b>	<b>196,8</b>
<b>5. НЕТО ДОБИТ :</b>		<b>3.086</b>	<b>6.072</b>	<b>196,8</b>

Прилог табеле: Биланс успеха у периоду 01.01.-31.12.2015. године - план и процена  
Биланс стања на дан 31.12.2015. године - план и процена  
Извештај о токовима готовине за 2015. годину

## БИЛАНС УСПЕХА

у периоду од 01.01.2015. до 31.12. 2015. године

Група рачуна- рачун	П О З И Ц И Ј А	АОП	Износ	
			План 2015	Процена 2015
			4	5
1	2	3		
	<b>ПРИХОДИ ИЗ РЕДОВНОГ ПОСЛОВАЊА</b>			
<b>60 до 65, осим 62 и 63</b>	<b>А. ПОСЛОВНИ ПРИХОДИ (1002 + 1009 + 1016 + 1017)</b>	<b>1001</b>	106.265	112.787
<b>60</b>	<b>I. ПРИХОДИ ОД ПРОДАЈЕ РОБЕ (1003 + 1004 + 1005 + 1006 + 1007 + 1008)</b>	<b>1002</b>		
600	1. Приходи од продаје робе матичним и зависним правним лицима на домаћем тржишту	1003		
601	2. Приходи од продаје робе матичним и зависним правним лицима на иностраном тржишту	1004		
602	3. Приходи од продаје робе осталим повезаним правним лицима на домаћем тржишту	1005		
603	4. Приходи од продаје робе осталим повезаним правним лицима на иностраном тржишту	1006		
604	5. Приходи од продаје робе на домаћем тржишту	1007		
605	6. Приходи од продаје робе на иностраном тржишту	1008		
<b>61</b>	<b>II. ПРИХОДИ ОД ПРОДАЈЕ ПРОИЗВОДА И УСЛУГА (1010 + 1011 + 1012 + 1013 + 1014 + 1015)</b>	<b>1009</b>	64.015	73.550
610	1. Приходи од продаје производа и услуга матичним и зависним правним лицима на домаћем тржишту	1010		
611	2. Приходи од продаје производа и услуга матичним и зависним правним лицима на иностраном тржишту	1011		
612	3. Приходи од продаје производа и услуга осталим повезаним правним лицима на домаћем тржишту	1012		
613	4. Приходи од продаје производа и услуга осталим повезаним правним лицима на иностраном тржишту	1013		
614	5. Приходи од продаје производа и услуга на домаћем тржишту	1014	64.015	73.550
615	6. Приходи од продаје готових производа и услуга на иностраном тржишту	1015		
64	III. ПРИХОДИ ОД ПРЕМИЈА, СУБВЕНЦИЈА, ДОТАЦИЈА, ДОНАЦИЈА И СЛ.	1016	15.800	11.227
65	IV. ДРУГИ ПОСЛОВНИ ПРИХОДИ	1017	26.450	28.010
	<b>РАСХОДИ ИЗ РЕДОВНОГ ПОСЛОВАЊА</b>			
<b>50 до 55, 62 и 63</b>	<b>Б. ПОСЛОВНИ РАСХОДИ (1019 – 1020 – 1021 + 1022 + 1023 + 1024 + 1025 + 1026 + 1027 + 1028 + 1029) ≥ 0</b>	<b>1018</b>	103.434	103.462
50	I. НАБАВНА ВРЕДНОСТ ПРОДАТЕ РОБЕ	1019		
62	II. ПРИХОДИ ОД АКТИВИРАЊА УЧИНАКА И РОБЕ	1020		
630	III. ПОВЕЋАЊЕ ВРЕДНОСТИ ЗАЛИХА НЕДОВРШЕНИХ И ГОТОВИХ ПРОИЗВОДА И НЕДОВРШЕНИХ УСЛУГА	1021		
631	IV. СМАЊЕЊЕ ВРЕДНОСТИ ЗАЛИХА НЕДОВРШЕНИХ И ГОТОВИХ ПРОИЗВОДА И НЕДОВРШЕНИХ УСЛУГА	1022		

51 осим 513	V. ТРОШКОВИ МАТЕРИЈАЛА	1023	3.035	3.044
513	VI. ТРОШКОВИ ГОРИВА И ЕНЕРГИЈЕ	1024	5.300	4.507
52	VII. ТРОШКОВИ ЗАРАДА, НАКНАДА ЗАРАДА И ОСТАЛИ ЛИЧНИ РАСХОДИ	1025	52.710	53.277
53	VIII. ТРОШКОВИ ПРОИЗВОДНИХ УСЛУГА	1026	25.698	23.633
540	IX. ТРОШКОВИ АМОРТИЗАЦИЈЕ	1027	2.450	2.450
541 до 549	X. ТРОШКОВИ ДУГОРОЧНИХ РЕЗЕРВИСАЊА	1028	9.497	10.875
55	XI. НЕМАТЕРИЈАЛНИ ТРОШКОВИ	1029	4.744	5.676
	<b>В. ПОСЛОВНИ ДОБИТАК (1001 – 1018) ≥ 0</b>	<b>1030</b>	2.931	9.325
	<b>Г. ПОСЛОВНИ ГУБИТАК (1018 – 1001) ≥ 0</b>	<b>1031</b>		
<b>66</b>	<b>Д. ФИНАНСИЈСКИ ПРИХОДИ (1033 + 1038 + 1039)</b>	<b>1032</b>	300	300
<b>66, осим 662, 663 и 664</b>	<b>I. ФИНАНСИЈСКИ ПРИХОДИ ОД ПОВЕЗАНИХ ЛИЦА И ОСТАЛИ ФИНАНСИЈСКИ ПРИХОДИ (1034 + 1035 + 1036 + 1037)</b>	<b>1033</b>	200	200
660	1. Финансијски приходи од матичних и зависних правних лица	1034		
661	2. Финансијски приходи од осталих повезаних правних лица	1035		
665	3. Приходи од учешћа у добитку придружених правних лица и заједничких подухвата	1036		
669	4. Остали финансијски приходи	1037	200	200
<b>662</b>	<b>II. ПРИХОДИ ОД КАМАТА (ОД ТРЕЋИХ ЛИЦА)</b>	<b>1038</b>	100	100
<b>663 и 664</b>	<b>III. ПОЗИТИВНЕ КУРСНЕ РАЗЛИКЕ И ПОЗИТИВНИ ЕФЕКТИ ВАЛУТНЕ КЛАУЗУЛЕ (ПРЕМА ТРЕЋИМ ЛИЦИМА)</b>	<b>1039</b>		
<b>56</b>	<b>Ђ. ФИНАНСИЈСКИ РАСХОДИ (1041 + 1046 + 1047)</b>	<b>1040</b>	500	680
<b>56, осим 562, 563 и 564</b>	<b>I. ФИНАНСИЈСКИ РАСХОДИ ИЗ ОДНОСА СА ПОВЕЗАНИМ ПРАВНИМ ЛИЦИМА И ОСТАЛИ ФИНАНСИЈСКИ РАСХОДИ (1042 + 1043 + 1044 + 1045)</b>	<b>1041</b>	500	680
560	1. Финансијски расходи из односа са матичним и зависним правним лицима	1042		
561	2. Финансијски расходи из односа са осталим повезаним правним лицима	1043		
565	3. Расходи од учешћа у губитку придружених правних лица и заједничких подухвата	1044		
566 и 569	4. Остали финансијски расходи	1045	500	680
562	II. РАСХОДИ КАМАТА (ПРЕМА ТРЕЋИМ ЛИЦИМА)	1046		
<b>563 и 564</b>	<b>III. НЕГАТИВНЕ КУРСНЕ РАЗЛИКЕ И НЕГАТИВНИ ЕФЕКТИ ВАЛУТНЕ КЛАУЗУЛЕ (ПРЕМА ТРЕЋИМ ЛИЦИМА)</b>	<b>1047</b>		
	<b>Е. ДОБИТАК ИЗ ФИНАНСИРАЊА (1032 – 1040)</b>	<b>1048</b>		
	<b>Ж. ГУБИТАК ИЗ ФИНАНСИРАЊА (1040 – 1032)</b>	<b>1049</b>	200	380

683 и 685	З. ПРИХОДИ ОД УСКЛАЂИВАЊА ВРЕДНОСТИ ОСТАЛЕ ИМОВИНЕ КОЈА СЕ ИСКАЗУЈЕ ПО ФЕР ВРЕДНОСТИ КРОЗ БИЛАНС УСПЕХА	1050	4.800	8.100
583 и 585	И. РАСХОДИ ОД УСКЛАЂИВАЊА ВРЕДНОСТИ ОСТАЛЕ ИМОВИНЕ КОЈА СЕ ИСКАЗУЈЕ ПО ФЕР ВРЕДНОСТИ КРОЗ БИЛАНС УСПЕХА	1051	3.800	9.900
67 и 68, осим 683 и 685	Ј. ОСТАЛИ ПРИХОДИ	1052		
57 и 58, осим 583 и 585	К. ОСТАЛИ РАСХОДИ	1053		
	<b>Л. ДОБИТАК ИЗ РЕДОВНОГ ПОСЛОВАЊА ПРЕ ОПОРЕЗИВАЊА (1030 – 1031 + 1048 – 1049 + 1050 – 1051 + 1052 – 1053)</b>	<b>1054</b>	3.631	7.145
	<b>Љ. ГУБИТАК ИЗ РЕДОВНОГ ПОСЛОВАЊА ПРЕ ОПОРЕЗИВАЊА (1031 – 1030 + 1049 – 1048 + 1051 – 1050 + 1053 – 1052)</b>	<b>1055</b>		
69-59	<b>М. НЕТО ДОБИТАК ПОСЛОВАЊА КОЈЕ СЕ ОБУСТАВЉА, ЕФЕКТИ ПРОМЕНЕ РАЧУНОВОДСТВЕНЕ ПОЛИТИКЕ И ИСПРАВКА ГРЕШАКА ИЗ РАНИЈИХ ПЕРИОДА</b>	<b>1056</b>		
59-69	<b>Н. НЕТО ГУБИТАК ПОСЛОВАЊА КОЈЕ СЕ ОБУСТАВЉА, РАСХОДИ ПРОМЕНЕ РАЧУНОВОДСТВЕНЕ ПОЛИТИКЕ И ИСПРАВКА ГРЕШАКА ИЗ РАНИЈИХ ПЕРИОДА</b>	<b>1057</b>		
	<b>Њ. ДОБИТАК ПРЕ ОПОРЕЗИВАЊА (1054 – 1055 + 1056 – 1057)</b>	<b>1058</b>	3.631	7.145
	О. ГУБИТАК ПРЕ ОПОРЕЗИВАЊА (1055 – 1054 + 1057 – 1056)	1059		
	П. ПОРЕЗ НА ДОБИТАК			
721	<b>И. ПОРЕСКИ РАСХОД ПЕРИОДА</b>	<b>1060</b>		
део 722	II. ОДЛОЖЕНИ ПОРЕСКИ РАСХОДИ ПЕРИОДА	1061	555	1072
део 722	III. ОДЛОЖЕНИ ПОРЕСКИ ПРИХОДИ ПЕРИОДА	1062		
723	Р. ИСПЛАЋЕНА ЛИЧНА ПРИМАЊА ПОСЛОДАВЦА	1063		
	<b>С. НЕТО ДОБИТАК (1058 – 1059 – 1060 – 1061 + 1062)</b>	<b>1064</b>	3.086	6.073
	Т. НЕТО ГУБИТАК (1059 – 1058 + 1060 + 1061 – 1062)	1065		
	И. НЕТО ДОБИТАК КОЈИ ПРИПАДА МАЊИНСКИМ УЛАГАЧИМА	1066		
	II. НЕТО ДОБИТАК КОЈИ ПРИПАДА ВЕЋИНСКОМ ВЛАСНИКУ	1067		
	III. ЗАРАДА ПО АКЦИЈИ			
	1. Основна зарада по акцији	1068		
	2. Умањена (разводњена) зарада по акцији	1069		

**БИЛАНС СТАЊА на дан 31.12.2015. године**

			у хиљадама динара	
Група рачуна-рачун	ПОЗИЦИЈА	АОП	Износ	
			План 31.12.2015.	Процена 31.12.2015.
			4	5
1	2	3		
	<b>АКТИВА</b>			
0	<b>А. УПИСАНИ А НЕУПЛАЋЕНИ КАПИТАЛ</b>	001		
	<b>Б. СТАЛНА ИМОВИНА</b> (0003+0010+0019+0024+0034)	002	3.637.284	3.629.193
1	<b>І. НЕМАТЕРИЈАЛНА ИМОВИНА</b> <b>(0004+0005+0006+0007+0008+0009)</b>	003	1.122	909
010 и део 019	1. Улагања у развој	004		
011, 012 и део 019	2. Концесије, патенти, лиценце, робне и услужне марке, софтвер и остала права	005		
013 и део 019	3. Гудвил	006		
014 и део 019	4. Остала нематеријална имовина	007	1.122	909
015 и део 019	5. Нематеријална имовина у припреми	008		
016 и део 019	6. Аванси за нематеријалну имовину	010		
2	<b>ІІ. НЕКРЕТНИНЕ, ПОСТРОЈЕЊА И ОПРЕМА (0011 + 0012 + 0013 + 0014 + 0015 + 0016 + 0017 + 0018)</b>		51.142	46.586
020, 021 и део 029	1. Земљиште	011		
022 и део 029	2. Грађевински објекти	012	13.956	13.540
023 и део 029	3. Постројења и опрема	013	29.838	27.200
024 и део 029	4. Инвестиционе некретнине	014		
025 и део 029	5. Остале некретнине, постројења и опрема	015		

026 и део 029	6. Некретнине, постројења и опрема у припреми	016	7.348	5.846
027 и део 029	7. Улагања на туђим некретнинама, постројењима и опреми	017		
028 и део 029	8. Аванси за некретнине, постројења и опрему	018		
<b>3</b>	<b>III. БИОЛОШКА СРЕДСТВА (0020 + 0021 + 0022 + 0023)</b>	019	3.575.420	3.574.278
030, 031 и део 039	1. Шуме и вишегодишњи засади	020	3.573.843	3.572.701
032 и део 039	2. Основно стадо	021		
037 и део 039	3. Биолошка средства у припреми	022	1.577	1.577
038 и део 039	4. Аванси за биолошка средства	023		
<b>04. осим 047</b>	<b>IV. ДУГОРОЧНИ ФИНАНСИЈСКИ ПЛАСМАНИ 0025 + 0026 + 0027 + 0028 + 0029 + 0030 + 0031 + 0032 +</b>	024	9.600	7.420
040 и део 049	1. Учешћа у капиталу зависних правних лица	025		
041 и део 049	2. Учешћа у капиталу придружених правних лица и заједничким подухватима	026		
042 и део 049	3. Учешћа у капиталу осталих правних лица и друге хартије од вредности расположиве за продају	027		
део 043, део 044 и део 049	4. Дугорочни пласмани матичним и зависним правним лицима	028		
део 043, део 044 и део 049	5. Дугорочни пласмани осталим повезаним правним лицима	029		
део 045 и део 049	6. Дугорочни пласмани у земљи	030		
део 045 и део 049	7. Дугорочни пласмани у иностранству	031		
046 и део 049	8. Хартије од вредности које се држе до доспећа	032		
048 и део 049	9. Остали дугорочни финансијски пласмани	033	9.600	7.420
<b>5</b>	<b>V. ДУГОРОЧНА ПОТРАЖИВАЊА (0035 + 0036 + 0037 + 0038 + 0039 + 0040 + 0041)</b>	034		
050 и део 059	1. Потраживања од матичног и зависних правних лица	035		
051 и део 059	2. Потраживања од осталих повезаних лица	036		



052 и део 059	3. Потраживања по основу продаје на робни кредит	037		
053 и део 059	4. Потраживања за продају по уговорима о финансијском лизингу	038		
054 и део 059	5. Потраживања по основу јемства	039		
055 и део 059	6. Спорна и сумњива потраживања	040		
056 и део 059	7. Остала дугорочна потраживања	041		
<b>288</b>	<b>В. ОДЛОЖЕНА ПОРЕСКА СРЕДСТВА</b>	042		
	<b>Г. ОБРТНА ИМОВИНА (0044 + 0051 + 0059 + 0060 + 0061 + 0062 + 0068 + 0069 + 0070)</b>	043	24.866	43.391
<b>Класа 1</b>	<b>І. ЗАЛИХЕ (0045 + 0046 + 0047 + 0048 + 0049 + 0050)</b>	044	454	180
10	1. Материјал, резервни делови, алат и ситан инвентар	045		
11	2. Недовршена производња и недовршене услуге	046		
12	3. Готови производи	047		
13	4. Роба	048		
14	5. Стална средства намењена продаји	049		
15	6. Плаћени аванси за залихе и услуге	050	454	180
	<b>ІІ. ПОТРАЖИВАЊА ПО ОСНОВУ ПРОДАЈЕ (0052 + 0053 + 0054 + 0055 + 0056 + 0057 + 0058)</b>	051	17.430	24.800
200 и део 209	1. Купци у земљи – матична и зависна правна лица	052		
201 и део 209	2. Купци у Иностранству – матична и зависна правна лица	053		
202 и део 209	3. Купци у земљи – остала повезана правна лица	054		
203 и део 209	4. Купци у иностранству – остала повезана правна лица	055		
204 и део 209	5. Купци у земљи	056	17.430	24.800

205 и део 209	6. Купци у иностранству	057		
206 и део 209	7. Остала потраживања по основу продаје	058		
<b>21</b>	<b>III. ПОТРАЖИВАЊА ИЗ СПЕЦИФИЧНИХ ПОСЛОВА</b>	059		
<b>22</b>	<b>IV. ДРУГА ПОТРАЖИВАЊА</b>	060		1.006
<b>236</b>	<b>V. ФИНАНСИЈСКА СРЕДСТВА КОЈА СЕ ВРЕДНУЈУ ПО ФЕР ВРЕДНОСТИ КРОЗ БИЛАНС УСПЕХА</b>	061		
<b>23 осим 236 и 237</b>	<b>VI. КРАТКОРОЧНИ ФИНАНСИЈСКИ ПЛАСМАНИ (0063 + 0064 + 0065 + 0066 + 0067)</b>	062		
230 и део 239	1. Краткорочни кредити и пласмани – матична и зависна правна лица	063		
231 и део 239	2. Краткорочни кредити и пласмани – остала повезана правна лица	064		
232 и део 239	3. Краткорочни кредити и зајмови у земљи	065		
233 и део 239	4. Краткорочни кредити и зајмови у иностранству	066		
234, 235, 238 и део 239	5. Остали краткорочни финансијски пласмани	067		
<b>24</b>	<b>VII. ГОТОВИНСКИ ЕКВИВАЛЕНТИ И ГОТОВИНА</b>	068	6.134	16.925
<b>27</b>	<b>VIII. ПОРЕЗ НА ДОДАТУ ВРЕДНОСТ</b>	069	792	400
<b>28 осим 288</b>	<b>IX. АКТИВНА ВРЕМЕНСКА РАЗГРАНИЧЕЊА</b>	070	56	80
	<b>Д. УКУПНА АКТИВА = ПОСЛОВНА ИМОВИНА (0001 + 0002 + 0042 + 0043)</b>	071	3.662.150	3.672.584
<b>88</b>	<b>Ђ. ВАНБИЛАНСНА АКТИВА</b>	072		
	<b>ПАСИВА</b>			
	<b>А. КАПИТАЛ (0402 + 0411 – 0412 + 0413 + 0414 + 0415 – 0416 + 0417 + 0420 – 0421) ≥ 0 = (0071 – 0424 – 0441 – 0442)</b>	0401	3.616.444	3.617.338
<b>30</b>	<b>I. ОСНОВНИ КАПИТАЛ (0403 + 0404 + 0405 + 0406 + 0407 + 0408 + 0409 + 0410)</b>	0402	3.591.211	3.591.211
300	1. Акцијски капитал	0403		
301	2. Удели друштва с ограниченом одговорношћу	0404		
302	3. Улози	0405		
303	4. Државни капитал	0406	3.591.211	3.591.211

304	5. Друштвени капитал	0407		
305	6. Задружни удели	0408		
306	7. Емисиона премија	0409		
309	8. Остали основни капитал	0410		
<b>31</b>	<b>II. УПИСАНИ А НЕУПЛАЋЕНИ КАПИТАЛ</b>	0411		
<b>047 и 237</b>	<b>III. ОТКУПЉЕНЕ СОПСТВЕНЕ АКЦИЈЕ</b>	0412		
<b>32</b>	<b>IV. РЕЗЕРВЕ</b>	0413		
<b>330</b>	<b>V. РЕВАЛОРИЗАЦИОНЕ РЕЗЕРВЕ ПО ОСНОВУ РЕВАЛОРИЗАЦИЈЕ НЕМАТЕРИЈАЛНЕ ИМОВИНЕ, НЕКРЕТНИНА, ПОСТРОЈЕЊА И ОПРЕМЕ</b>	0414		
<b>33 осим 330</b>	<b>VI. НЕРЕАЛИЗОВАНИ ДОБИЦИ ПО ОСНОВУ ХАРТИЈА ОД ВРЕДНОСТИ И ДРУГИХ КОМПОНЕНТИ ОСТАЛОГ СВЕОБУХВАТНОГ РЕЗУЛТАТА (потражна салда рачуна групе 33 осим 330)</b>	0415		
<b>33 осим 330</b>	<b>VII. НЕРЕАЛИЗОВАНИ ГУБИЦИ ПО ОСНОВУ ХАРТИЈА ОД ВРЕДНОСТИ И ДРУГИХ КОМПОНЕНТИ ОСТАЛОГ СВЕОБУХВАТНОГ РЕЗУЛТАТА (дуговна салда рачуна групе 33 осим 330)</b>	0416		
<b>34</b>	<b>VIII. НЕРАСПОРЕЂЕНИ ДОБИТАК (0418 + 0419)</b>	0417	25.233	24.700
340	1. Нераспоређени добитак ранијих година	0418		18.627
341	2. Нераспоређени добитак текуће године	0419		6.073
	<b>IX. УЧЕШЋЕ БЕЗ ПРАВА КОНТРОЛЕ</b>	0420		
<b>35</b>	<b>X. ГУБИТАК (0422 + 0423)</b>	0421		
350	1. Губитак ранијих година	0422		
351	2. Губитак текуће године	0423		
	<b>Б. ДУГОРОЧНА РЕЗЕРВИСАЊА И ОБАВЕЗЕ (0425 + 0432)</b>	0424	29.212	43.118
<b>40</b>	<b>X. ДУГОРОЧНА РЕЗЕРВИСАЊА (0426 + 0427 + 0428 + 0429 + 0430 + 0431)</b>	0425	29.212	43.118
400	1. Резервисања за трошкове у гарантном року	0426		
401	2. Резервисања за трошкове обнављања природних богатстава	0427	29.212	36.638
403	3. Резервисања за трошкове реструктурирања	0428		
404	4. Резервисања за накнаде и друге бенефиције запослених	0429		2.395
405	5. Резервисања за трошкове судских спорова	0430		
402 и 409	6. Остала дугорочна резервисања	0431		4.085

<b>41</b>	<b>II. ДУГОРОЧНЕ ОБАВЕЗЕ (0433 + 0434 + 0435 + 0436 + 0437 + 0438 + 0439 + 0440)</b>	0432		
410	1. Обавезе које се могу конвертовати у капитал	0433		
411	2. Обавезе према матичним и зависним правним лицима	0434		
412	3. Обавезе према осталим повезаним правним лицима	0435		
413	4. Обавезе по емитованим хартијама од вредности у периоду дужем од годину дана	0436		
414	5. Дугорочни кредити и зајмови у земљи	0437		
415	6. Дугорочни кредити и зајмови у иностранству	0438		
416	7. Обавезе по основу финансијског лизинга	0439		
419	8. Остале дугорочне обавезе	0440		
<b>498</b>	<b>V. ОДЛОЖЕНЕ ПОРЕСКЕ ОБАВЕЗЕ</b>	0441		2.500
<b>42 до 49 (осим 498)</b>	<b>Г. КРАТКОРОЧНЕ ОБАВЕЗЕ (0443 + 0450 + 0451 + 0459 + 0460 + 0461 + 0462)</b>	0442	16.494	8.740
<b>42</b>	<b>I. КРАТКОРОЧНЕ ФИНАНСИЈСКЕ ОБАВЕЗЕ (0444 + 0445 + 0446 + 0447 + 0448 + 0449)</b>	0443		
420	1. Краткорочни кредити од матичних и зависних правних лица	0444		
421	2. Краткорочни кредити од осталих повезаних правних лица	0445		
422	3. Краткорочни кредити и зајмови у земљи	0446		
423	4. Краткорочни кредити и зајмови у иностранству	0447		
427	5. Обавезе по основу сталних средстава и средстава обустављеног пословања намењених продаји	0448		
424, 425, 426 и 429	6. Остале краткорочне финансијске обавезе	0449		
<b>430</b>	<b>II. ПРИМЉЕНИ АВАНСИ, ДЕПОЗИТИ И КАУЦИЈЕ</b>	0450		510
<b>43 осим 430</b>	<b>III. ОБАВЕЗЕ ИЗ ПОСЛОВАЊА (0452 + 0453 + 0454 + 0455 + 0456 + 0457 + 0458)</b>	0451	10.222	3.200
431	1. Добављачи – матична и зависна правна лица у земљи	0452		
432	2. Добављачи – матична и зависна правна лица у иностранству	0453		
433	3. Добављачи – остала повезана правна лица у земљи	0454		
434	4. Добављачи – остала повезана правна лица у иностранству	0455		
435	5. Добављачи у земљи	0456	10.222	3.200

436	6. Добављачи у иностранству	0457		
439	7. Остале обавезе из пословања	0458		
<b>44, 45 и 46</b>	<b>IV. ОСТАЛЕ КРАТКОРОЧНЕ ОБАВЕЗЕ</b>	0459	4.234	3.720
47	V. ОБАВЕЗЕ ПО ОСНОВУ ПОРЕЗА НА ДОДАТУ ВРЕДНОСТ	0460	996	110
48	VI. ОБАВЕЗЕ ЗА ОСТАЛЕ ПОРЕЗЕ, ДОПРИНОСЕ И ДРУГЕ ДАЖБИНЕ	0461	1.042	1.200
<b>49 осим 498</b>	<b>VII. ПАСИВНА ВРЕМЕНСКА РАЗГРАНИЧЕЊА</b>	0462		
	Д. ГУБИТАК ИЗНАД ВИСИНЕ КАПИТАЛА (0412 + 0416 + 0421 – 0420 – 0417 – 0415 – 0414 – 0413 – 0411 – 0402) ≥ 0 = (0441 + 0424 + 0442 – 0071) ≥ 0	0463		
	Ђ. УКУПНА ПАСИВА (0424 + 0442 + 0441 + 0401 – 0463) ≥ 0	0464	3.662.150	3.672.584
89	E. ВАНБИЛАНСНА ПАСИВА	0465		

**ИЗВЕШТАЈ О ТОКОВИМА ГОТОВИНЕ**  
у периоду од 01.01. до 31.12. 2015. године

ПОЗИЦИЈА	АОП	Износ	
		План 2015	Процена 2015
		3	4
<b>А. ТОКОВИ ГОТОВИНЕ ИЗ ПОСЛОВНИХ АКТИВНОСТИ</b>			
<b>I. Приливи готовине из пословних активности (1 до 3)</b>	3001	106265	141.350
1. Продаја и примљени аванси	3002	64015	113.500
2. Примљене камате из пословних активности	3003		53
3. Остали приливи из редовног пословања	3004	42250	27.797
<b>II. Одливи готовине из пословних активности (1 до 5)</b>	3005	103434	122.350
1. Исплате добављачима и дати аванси	3006	38777	50.150
2. Зараде, накнаде зарада и остали лични расходи	3007	52710	53.277
3. Плаћене камате	3008		579
4. Порез на добитак	3009		1164
5. Одливи по основу осталих јавних прихода	3010	11947	17.180
<b>III. Нето прилив готовине из пословних активности (I-II)</b>	3011	2831	19.000
<b>IV. Нето одлив готовине из пословних активности (II-I)</b>	3012		
<b>Б. ТОКОВИ ГОТОВИНЕ ИЗ АКТИВНОСТИ ИНВЕСТИРАЊА</b>			
<b>I. Приливи готовине из активности инвестирања (1 до 5)</b>	3013		200
1. Продаја акција и удела (нето приливи)	3014		
2. Продаја нематеријалне имовине, некретнина, постројења, опреме и биолошких средстава	3015		
3. Остали финансијски пласмани (нето приливи)	3016		
4. Примљене камате из активности инвестирања	3017		200
5. Примљене дивиденде	3018		
<b>II. Одливи готовине из активности инвестирања (1 до 3)</b>	3019		1579
1. Куповина акција и удела (нето одливи)	3020		
2. Куповина нематеријалне имовине, некретнина, постројења, опреме и биолошких средстава	3021		899
3. Остали финансијски пласмани (нето одливи)	3022		680
<b>III. Нето прилив готовине из активности инвестирања (I-II)</b>	3023		
<b>IV. Нето одлив готовине из активности инвестирања (II-I)</b>	3024		1.379

<b>В. ТОКОВИ ГОТОВИНЕ ИЗ АКТИВНОСТИ ФИНАНСИРАЊА</b>			
<b>I. Приливи готовине из активности финансирања (1 до 5)</b>	3025		
1. Увећање основног капитала	3026		
2. Дугорочни кредити (нето приливи)	3027		
3. Краткорочни кредити (нето приливи)	3028		
4. Остале дугорочне обавезе	3029		
5. Остале краткорочне обавезе	3030		
<b>II. Одливи готовине из активности финансирања (1 до 6)</b>	3031		3036
1. Откуп сопствених акција и удела	3032		
2. Дугорочни кредити (одливи)	3033		
3. Краткорочни кредити (одливи)	3034		
4. Остале обавезе (одливи)	3035		
5. Финансијски лизинг	3036		
6. Исплаћене дивиденде	3037		3036
<b>III. Нето прилив готовине из активности финансирања (I-II)</b>	3038		
<b>IV. Нето одлив готовине из активности финансирања (II-I)</b>	3039		3036
<b>Г. СВЕГА ПРИЛИВ ГОТОВИНЕ (3001 + 3013 + 3025)</b>	3040	106265	141.550
<b>Д. СВЕГА ОДЛИВ ГОТОВИНЕ (3005 + 3019 + 3031)</b>	3041	103434	126.765
<b>Ђ. НЕТО ПРИЛИВ ГОТОВИНЕ (3040 – 3041)</b>	3042	2831	14.785
<b>Е. НЕТО ОДЛИВ ГОТОВИНЕ (3041 – 3040)</b>	3043		
<b>З. ГОТОВИНА НА ПОЧЕТКУ ОБРАЧУНСКОГ ПЕРИОДА</b>	3044	6.251	6.251
<b>Ж. ПОЗИТИВНЕ КУРСНЕ РАЗЛИКЕ ПО ОСНОВУ ПРЕРАЧУНА ГОТОВИНЕ</b>	3045		
<b>И. НЕГАТИВНЕ КУРСНЕ РАЗЛИКЕ ПО ОСНОВУ ПРЕРАЧУНА ГОТОВИНЕ</b>	3046		
<b>Ј. ГОТОВИНА НА КРАЈУ ОБРАЧУНСКОГ ПЕРИОДА (3042 – 3043 + 3044 + 3045 – 3046)</b>	3047	9.082	21.036

## 4. ПЛАНИРАНИ ФИЗИЧКИ ОБИМ АКТИВНОСТИ ЗА 2016.ГОДИНУ

### 4.1. Финансијски извори прихода

Јавно предузеће "Национални парк Копаоник" ће се у пословној 2016. години финансирати из следећих извора прихода:

1. Из прихода остварених производњом и продајом на тржишту дрвних сортимената произведених у шумама Националног парка. Ови приходи су условљени и одређени расположивим количинама произведене робе на основу усвојених и важећих планских докумената (Основе газдовања шумама Националног парка Копаоник, Годишњи план газдовања шумама Националног парка Копаоник у државној својини за 2016. годину) и условима тржишта (однос понуде и тражње и висина цена).
2. Из наплаћених накнада за коришћење Националног парка Копаоник, а основ за наплату је члан 70. Закона о заштити природе, Уредба Владе Републике Србије о ближим критеријумима, начину обрачуна и поступку наплате накнаде за коришћење заштићеног подручја („Службени гласник РС“, број 43/10) и Одлука о накнадама за коришћење подручја Националног парка Копаоник („Службени гласник РС“, број 92/10). Поред наплате накнада за обављање разноврсних делатности на територији Националног парка, накнада за давање земљишта у закуп, постоји могућност, уколико се стекну потребни услови да почну са радом и улазне станице и започне наплата накнаде за улазак и боравак у заштићеном подручју моторних возила и посетилаца, који ће повећати тај извор прихода.
3. Средства из Буџета Републике Србије која треба да се добију за:
  - Суфинансирање конкретних пројеката из Програма управљања Националног парка Копаоник за 2016. годину и пројеката за едукацију и популаризацију природних вредности, изградњу визитор центра за посетиоце, техничко опремање Предузећа и јачање чуварске службе, кроз субвенције преко ресорног Министарства;
  - надокнаду трошкова у газдовању приватним шумама у Националном парку ;
  - суфинансирање радова на заштити и унапређивању шумских екосистема на подручју Националног парка - биолошки радови, изградња шумских путева и противпожарних објеката и сл. (на основу јавног конкурса који расписује Министарство пољопривреде и заштите животне средине);
4. Из осталих извора обезбеђују се средства (ванредни приходи) на основу:
  - накнада по основу коришћења и закупа грађевнског и другог земљишта,
  - накнаде за дата права на сакупљање, откуп и промет шумских плодова са подручја Националног парка (боровнице, клеке, печурке, лековито биље и сл.),
  - донација,
  - продаје разноврсних публикација издатих од стране Националног парка (књиге, планинарске карте и др.).
  - наплата новчаних казни,



## 4.2. Анализа пословног окружења

Основна делатност Предузећа је заштита, очување и унапређење природних и радом створених вредности подручја Националног парка и као облик специфичне делатности није подложна директним утицајима конкуренције у пословном окружењу овог Предузећа.

Делатности из области шумарства, ловства, рибарства и др. као споредне делатности Предузећа су у овом тренутку значајне и неопходне, имајући у виду чињеницу да се Предузеће у највећем делу финансира из послова газдовања шумама. Предузеће се финансира претежно од продаје дрвних сортимената (између 65% и 70%). У 2016. години Предузеће ће настојати да побољша економичност пословања у делатности шумарства кроз бољу организацију посла и смањење трошкова производње како би остала већа добит, као и кроз заједничку производњу са ЈП "Србијашуме" - ШГ Рашка. Сарадња са јаким, сигурним и ликвидним купцима омогућиће да Предузеће на време и у законским роковима измирује своје обавезе према држави, пословним партнерима и запосленим радницима.

Други вид финансирања Предузећа је наплата накнада за коришћење Националног парка од корисника који обављају разноврсне привредне и друге делатности у овом заштићеном подручју. У претходним годинама донети су сви неопходни акти који прецизно утврђују оквире, висину и начин обрачуна и наплате накнада за коришћење заштићених природних добара, посебно кроз могућност да се кроз стављање у функцију улазних станица-капија започне са наплатом улаза за посетиоце и моторна возила.

Велики Туристички центар који се налази у Националном парку, са мноштвом разноврсних привредних субјеката који у њему раде и огроман број туриста-посетилаца који долазе током целе године, пружају широке могућности Предузећу да кроз убирање разноврсних накнада оствари значајан, а у будућности основни и доминантан пословни приход.

## 4.3. Процена ресурса Предузећа

- Шумарство

Шумски екосистеми су најважнији и највреднији ресурс којим Предузеће управља и из кога остварује највећи пословни приход.

**Табела: Вредност дубеће запремине шума Националног парка Копаоник (стање на дан 25.11.2015.год)**

НАЗИВ СОРТИМЕНТА	ЗАПРЕМИНА (м³)	ПРОД. ЦЕНА	УКУПНО (дин)
Трупци четинара F класе		13.574,00	
Трупци четинара L класе		11.105,00	
Трупци четинара I класе	146.131	9.045,00	1.321.756.819,78
Трупци четинара II класе	219.197	7.581,00	1.661.731.086,36
Трупци четинара III класе	438.394	6.272,00	2.749.604.900,04
Обло техничко дрво четинара 9-15	73.066	3.390,00	247.692.405,70
Обло техничко дрво четинара 15-20	730.656	4.774,00	3.488.152.049,54
Целулозно/дрво за дрвне плоче четинара	511.459	2.655,00	1.357.924.294,94
Трупци букве F класе		14.436,00	
Трупци букве L класе		9.47900	
Трупци букве I класе	70.629	6.375,00	450.262.690,20
Трупци букве II класе	70.609	5.212,00	368.120.649,62
Трупци букве III класе	105.944	4.318,00	457.466.893,24
Огревно дрво букве I класе	211.888	3.780,00	800.937.867,74
Огревно дрво букве II класе	247.203	2.868,00	708.978.334,78
Трупци ОТ и МЛ II класе	1.022	5.212,00	5.324.295,67
Трупци ОТ и МЛ III класе	1.022	4.318,00	4.411.033,90
Огревно дрво ОТ и МЛ I класе	1.277	3.780,00	4.826.802,96
Огревно дрво ОТ и МЛ II класе	1.788	2.868,00	5.127.137,37
<b>СВЕГА</b>	<b>2.830.305</b>		<b>13.632.317.261,83</b>

**Табела: прираст дрвне запремине у периоду 2004-2015. године**

Врста дрвета	Укупна дрвна маса по Општој основи бруто (м³)	Посечено од 2004.до 2015.бруто (м³)	Прираст од 2004. до 2015. год. бруто (м³)	Свега бруто (м³)
Смрча	1.399.320,00	175.838	346.522	1.570.004
Буква	794.773,50	76.530	164.625	882.862
Јела	193.261,20	12.527	51.681	232.415
Б. бор	7.276,10	236	2.611	9.651
Ц. бор	4.255,30	70	1.250	5.435
Дуглазија	2.389,30	10	977	3.356
Молика	2.098,40	38	919	2.979
Ариш	2.030,30	69	838	2.799
ОТ и МЛ	5.119,90	40	1.305	6.385
<b>СВЕГА</b>	<b>2.410.524,00</b>	<b>265.358</b>	<b>570.727</b>	<b>2.715.893</b>

На основу Годишњег плана газдовања шумама у државној својини Националног парка Копоник, кроз санитарно-узгојне радове у 2016. години планира се производња дрвних сортимената по следећој структури:

Р.б.	Назив сортимента	Остварена производња за 2015. год у м <sup>3</sup>	Планирана производња за 2016.год.у м <sup>3</sup>	Индекс 3:2
	1	2	3	4
1	Групци букве	560	1.745	311,6
2	Групци смрче-јеле	5.617	7.227	128,7
3	Рудно, целулозно и дрво за плоче	12.380	5.470	44,2
4	Огревно дрво букве	2.828	3.140	111
	<b>СВЕГА</b>	<b>21.691</b>	<b>17.582</b>	<b>81,1</b>

Сортиментна структура са једничним ценама и укупним приходом					
Врста дрвета	Врста сортимента	Остварена количина за 2015.год у м <sup>3</sup>	Планирана количина за 2016. год. у м <sup>3</sup>	Јединична цена у дин.	Свега у дин. (4 x 5)
1	2	3	4	5	6
Четинари	І класа	738	966	9.045	8.737.470
	ІІ класа	1.497	2.005	7.581	15.199.905
	ІІІ класа	3.382	4.256	6.272	26.693.632
	Рудно дрво	117	403	4.774	1.923.922
	Дрво за плоче		876	2.655	2.325.780
	Целулоза	12.263	4.191	2.655	11.127.105
Буква	І класа	131	312	6.375	1.989.000
	ІІ класа	217	612	5.212	3.189.744
	ІІІ класа	212	821	4.318	3.545.078
	Огрев 1.кл.	1.680	1.871	3.780	7.072.380
	Огрев 2.кл.	1.148	1.269	2.868	3.639.492
<b>С В Е Г А:</b>		<b>21.691</b>	<b>17.582</b>		<b>85.386.961</b>

Јединичне цене за 2016. годину су на бази ценовника бр.503/15 од 30.04.2015.године.

#### • Ловство

Важећом Ловном основом за ловиште посебне намена на подручју Националног парка Копоник за период 2013-2023 се предвиђају следеће мере заштите:

- Заштита и унапређење популација дивљачи
- Унапређење станишних услова и капацитета ловишта, као и услова за бољу организацију газдовања ловиштем
- Очување и унапређење укупног биодиверзитета
- Појачани надзор у циљу потпуног спречавања криволова

- Развој и унапређење ловног туризма
- Сарадња са ловачким удружењима
- Социо-економски циљеви управљања ловиштем.

Годишњим планом газдовања ловиштем Копаоник за 2015/2016, који доноси Надзорни одбор Предузећа, осим мера одржавања и изградње неопходних објеката, заштите и зимске прехране дивљачи, предвиђен је санитарни одстрел 3 вука, више лисица и 3 дивља прасета (негативна селекција), а из података који следе приказани су укупни пословни приход и расход у овом делу активности Предузећа:

А. Планирани приход – 1.000.000 динара (Приход из Буџета РС, од одстрела, дивљачи, продатог меса, организације лова, коришћења возила и пратиоца и закупа ловачких колиба);

Б. Планирани расходи – 703.000 динара (набавка хране за дивљач, опреме за рад у ловишту, постављање информативних ознака, уплата чланарине, ловних карти, одржавања објеката и сл.).

Сви ови планирани приходи и расходи су садржани у финансијском плану Предузећа за 2016. годину.

#### • Рибарство

Годишњим програмом управљања рибарским подручјем „Национални парк Копаоник“ за 2016. годину предвиђене су активности на заштити салмонидних врста риба у водама Националног парка и динамика порибљавања са 5.500 комада рибље млађи поточне пастрмке узраста 2+ за које ће бити издвојено 275.000,00 динара. Предвиђена је едукација спортских риболоваца кроз одржавање курса и дељење пропагандног материјала, чишћење река и потока и обнављање информативних табли. Укупно је за делатност рибарства предвиђен износ од 480.000 динара.

#### • Посетиоци подручја Националног парка

У Националном парку Копаоник налази се највећи туристички центар Србије који годишње посети више стотина хиљада посетилаца по разним основама (туризам, спорт, рекреација, едукација, научна истраживања, рекреативна школска настава, конгреси, семинари, привредне активности и сл.). Овај податак указује на велике могућности у наплати накнада за коришћење Националног парка Копаоник и обављања делатности у њему, које чине значајан део прихода Предузећа, не захтевају велике трошкове и директно утичу на успешну реализацију планираних послова и задатака.

#### • Некретнине

Предузеће поседује вишенаменску управну зграду у Туристичком центру Суво Рудиште. Она задовољава тренутне пословне потребе Предузећа и од великог је значаја за функционисање неких других јавних функција важних за Национални парк (Полиција, Служба противпожарне заштите и Инспекцијске службе).

Сала у управној згради Предузећа, која има капацитет пријема до 50 особа, опремљена је неопходним техничким средствима, а у функцији је центра за посетиоце док се не изгради планирани Визитор-центар (информативна, пропагандна, васпитна и образовна делатност Предузећа).

Предузеће поседује неколико мањих објеката (чуварске куће) у газдинским јединицама на терену (Барска Река, Кадијевац, Јутриште, Хајдучица и Небеске Столице), који су значајни за обављање делатности заштите природних вредности и шумарства, а такође могу послужити за послове едукације, презентације и у комерцијалне сврхе (угоститељство).

Улазне станице (капије) Ђоров мост, Брзеће и Сунчана долина- Костовац, на улазима у Национални парк су у великој мери реконструисане, обновљене и могу бити стављене у функцију у наредном периоду. Уколико се створе услови за почетак њиховог рада моћи ће да се наплаћују улазнице, пружају информације посетиоцима и да се боље контролише и штити простор националног парка.

Уређена излетишта и едукативно-шетне стазе (Метође, Ђоров мост, Кадијевац, Сабориште, Барска река, Јеловарник, Маркове стене, Јутриште, Оштри крш, Кањон реке Самоковке, Црквине) су значајни са аспекта излетничког туризма, рекреације и едукације, тако да ће се наставити са организовањем пешачких излета и остваривати приход и по овом основу.

Значајан ресурс Предузећа је грађевинско земљиште које је планским документима предвиђено за изградњу туристичких и спортских садржаја, или обављања делатности у области телекомуникација (Суво Рудиште, Јарам, Гобелја), као и земљиште на коме су уређене стазе за скијање.

#### • **Опрема**

Предузеће тренутно поседује 12 теренских и два путничка возила неопходних за обављање делатности, једну ауто приколицу за превоз терета, 4 специјална возила за кретање у снежним условима (двоје моторних санки и два четвороточкаша), наменско возило -камион за гашење пожара(које није у функцији) и мини аутобус за 18 путника. Како возила раде у отежаним условима експлоатације и радни век им је због тога краћи, те је неопходно квалитетно редовно одржавање и периодична замена за нова.

Предузеће је добро опремљено информационом технологијом и поседује 24 деск-топ и 4 лап-топ рачунара који користе нове оперативне системе WINDOWS XP и WINDOWS 7, GPS и PDA уређаје, професионалну фото технику, видео средства за презентацију, едукацију, као и основни прибор и алат за гашење шумских пожара, уз три новосаграђене против-пожарне осматрачнице. Користи се специјалан оперативни програм за пројектовање шумских путева а у функцији је посебан оперативни систем QWERTUS који комплетно прати процес производње, пријема и отпреме дрвних сортимената из делатности шумарства.

Предузеће поседује интерни систем међусобне комуникације, јер сви радници поседују мобилне телефоне у јединственом корисничком пакету.

## 5. ПЛАНИРАНИ ФИНАНСИЈСКИ ПОКАЗАТЕЉИ ЗА 2016. ГОДИНУ

### 5.1. Укупан пословни приход

Ред. број	ВРСТА ПРИХОДА	План прихода за 2015. год у дин.	Процена прихода за 2015. у дин.	План прихода за 2016. год у дин	Индекс 4:3
	1	2	3	4	5
1.	Приход од продаје: - из делатности шумарства -од извршених услуга превоза	63.315.304 800.000	72.500.000 1.050.000	<b>85.386.961</b> <b>1.000.000</b>	117,7 95,2
2.	Остали пословни приходи: - од накнада за коришћење Националног парка Копаоник - из Буџета Републике Србије -други пословни приходи	26.250.000 14.000.000 2.200.000	27.500.000 11.227.116 810.000	<b>27.000.000</b> <b>23.100.000</b> <b>800.000</b>	98,2 205,8 100,0
3.	Пренети приход из претх. година (усклађивања вред.потр.од куп.)	4.800.000	8.100.000	<b>5.400.000</b>	66,7
<b>СВЕГА :</b>		<b>111.365.304</b>	<b>121.187.116</b>	<b>142.686.961</b>	<b>117,7</b>

Образложење плана прихода:

Руководећи се специфичностима делатности Предузећа, принципима опрезног и реалног планирања, у складу са општом политичко-економском ситуацијом у земљи у 2016. години је предвиђено следеће кретање укупног прихода :

1. Приходи од продаје роба (из делатности шумарства) планирани су на основу података из усвојеног Годишњег плана газдовања шумама Националног парка Копаоник за 2016. годину и они ће у плану бити већи за 17,7% у односу на претпостављено остварење у 2015. години. Остварени приход по овом основу у 2015.години је био увећан у односу на планирани због обимних ванредних радова на санацији последица сушења шума у Националном парку и уклањања оболелих и осушених стабала. Није планирана промена важећих цена, а у евентуалном случају битних поремећаја на тржишту (однос понуда-тражња, кретање курса динара у односу на евро, кретања цена код нама сличних организација), извршиће се корекције цена према актуелним тржишним кретањима и кориговати Програм пословања.
2. Приходи од накнада за коришћење Националног парка су планирани у приближно истом износу као остварење у 2015.години, јер се нису промениле околности које би увећале приход (резерва је у повећању процента наплате код постојећих обвезника и стављање у функцију улазних станица у Национални парк). Процент наплате ових накнада у великој мери зависи од успешности туристичке сезоне и квалитета пословања обвезника плаћања, имајући у виду чињеницу да постоје и друга оптерећења и трошкови (од стране државе и локалне самоуправе).
3. Приходи из Буџета Републике Србије су претпостављена средства за која ће се конкурисати код **Министарства пољопривреде и заштите животне средине** за

финансирање одређених пројеката на заштити и развоју Националног парка и јачање чуварске и противпожарне службе у Предузећу, почетак изградње Визитор центра који недостаје овом заштићеном подручју, изградњу шумских путева, санације од последица сушења четинарских шума, израду планске документације за газдованње шумама. Други пословни приходи се односе на примљене донације, наплаћене камате и новчане казне и продате публикације у издању Предузећа и сл.

4. Пренети приходи (усклађивање вредности потраживања од купаца) су наплаћена потраживања у овој пословној години из ранијих година, која су у ранијим билансима била на конту обезвређења потраживања.

У складу са чланом 52. Закона о јавним предузећима Предузеће ће достављати тромесечне извештаје о реализацији Програма пословања на прописаним обрасцима извештаја надлежном Министрству привреде.

Предузеће ће, сагласно члану 53. Закона о јавним предузећима достављати и месечне извештаје о роковима измирења обавеза према привредним субјектима, утврђених Законом којим се утврђују рокови измирења новчаних обавеза у комерцијалним трансакцијама, а по прописивању образаца од стране министра надлежног за послове финансија.

## 5.2. Укупан пословни расход

Ред. број	ВРСТА РАСХОДА	План расхода за 2015. год. у дин.	Процена расхода за 2015. год. у дин.	План расхода за 2016. год. у дин.	Индекс 4:3
	1	2	3	4	5
<b>1.</b>	<b>Трошкови материјала</b>	<b>8.335.000</b>	<b>7.551.100</b>	<b>8.653.000</b>	114,6
1.1.	Средства за одржавање хигијене	85.000	78.700	<b>85.000</b>	108,0
1.2.	Канцеларијски материјал	250.000	240.000	<b>250.000</b>	104,2
1.3.	Резервни делови за кола	650.000	645.000	<b>800.000</b>	124,0
1.4.	Алат, инвентар, остали материјал	250.000	280.400	<b>290.000</b>	103,0
1.5.	Други трош. реж. матер. ХТЗ опрема	1.800.000	1.800.000	<b>1.800.000</b>	100,0
1.6.	Електрична енергија	1.200.000	1.155.000	<b>1.328.000</b>	114,9
1.7.	Трошкови горива	4.100.000	3.352.000	<b>4.100.000</b>	122,3
<b>2.</b>	<b>Трошкови зарада, накнада зарада и остали лични расходи</b>	<b>52.110.716</b>	<b>53.277.491</b>	<b>54.111.669</b>	101,5
2.1.	Трошкови нето зарада	25.639.373	26.215.743	<b>26.245.660</b>	100,1
2.2.	Порези и доприноси на зараде	10.035.426	10.164.175	<b>10.175.705</b>	100,1
2.3.	Допринос послодавца	7.095.320	6.512.005	<b>6.995.308</b>	100,5
2.4.	Трошкови повр. послова, уг. о делу	2.322.000	2.862.016	<b>2.800.000</b>	97,8
2.5.	Накнада члановима Управног одбора и Надзорног одбора	1.966.796	2.281.992	<b>2.264.796</b>	99,25
2.6.	Накнада смештаја, исхране и превоза на службеном путу	650.000	696.000	<b>650.000</b>	93,4
2.7.	Превоз радника на посао	440.000	155.000	<b>200.000</b>	129,0
2.8.	Накнада за смештај радника				
2.9.	Солидарна помоћ	200.000	200.000	<b>200.000</b>	100,0
2.10.	Остале накнаде запослен. (пакет.)	200.000	200.000	<b>250.000</b>	125,0
2.11.	Јубиларне награде запосленима	197.330	197.330	<b>537.000</b>	271,2
2.12.	Разлика нето плате за буџет	4.673.388	3.793.200	<b>3.793.200</b>	100,00

<b>3.</b>	<b>Трошкови амортизације и резервисања</b>	<b>11.947.300</b>	<b>13.325.000</b>	<b>16.858.045</b>	126,5
3.1.	Трошкови амортизација	2.450.000	2.450.000	<b>3.050.000</b>	124,4
3.2.	Трошкови резервисања	9.497.300	10.875.000	<b>13.808.045</b>	117,7
<b>4.</b>	<b>Остали пословни расходи</b>	<b>34.742.210</b>	<b>39.889.000</b>	<b>53.312.461</b>	133,6
4.1.	Трошкови производње из делатности шумарства	19.627.750	17.620.000	<b>26.700.852</b>	151,5
4.2.	Трошкови услуга превоза	800.000	1.050.000	<b>1.000.000</b>	95,2
4.3.	Трошкови ПТТ услуга	750.000	750.000	<b>800.000</b>	106,6
4.4.	Транспортне услуге	50.000		<b>50.000</b>	
4.5.	Трошкови одржавања основ.средст.	2.000.000	963.000	<b>3.000.000</b>	207,7
4.6.	Други трошкови одржавања	180.000	420.000	<b>500.000</b>	119,0
4.7.	Закуп пословног простора	1.200.000	1.200.000	<b>1.300.000</b>	108,3
4.8.	Трошкови рекламе, пропаганде, сајмови, штамп. публикација	800.000	1.630.000	<b>800.000</b>	49,1
4.9.	Трошкови других производних усл. (ком.услуге, изн.смећа и др.)	290.000	290.000	<b>300.000</b>	103,4
4.10.	Стручно усаврш., заштита на раду	120.000	120.000	<b>120.000</b>	100,0
4.11.	Трошкови репрезентације	283.230	450.000	<b>283.230</b>	63,1
4.12.	Трошкови премија осигурања	500.000	518.000	<b>600.000</b>	115,8
4.13.	Трошкови платног промета	185.000	176.000	<b>200.000</b>	113,6
4.14.	Трошкови чланарина	100.000	100.000	<b>100.000</b>	100,0
4.15.	Комунална такса	90.000	87.000	<b>110.000</b>	126,4
4.16.	Накнада за коришћење шума	1.899.460	2.175.000	<b>2.561.609</b>	117,7
4.17.	Трошкови пореза на имовину	310.000	538.000	<b>600.000</b>	111,5
4.18.	Трошкови других пореза	120.000	80.000	<b>120.000</b>	150,0
4.19.	Судски трошкови, вештачења и др.	250.000	310.000	<b>500.000</b>	161,3
4.20.	Трошкови ревизије	250.000	282.000	<b>290.000</b>	102,8
4.21.	Други нематеријални трошкови	610.000	550.000	<b>610.000</b>	110,9
4.22.	Остали финансијски расходи	500.000	680.000	<b>700.000</b>	102,9
4.23.	Обезвређивање потражив. од купаца	3.800.000	9.900.000	<b>11.900.000</b>	120,2
	<b>СВЕГА</b>	<b>107.734.626</b>	<b>114.042.591</b>	<b>132.935.175</b>	<b>116,5</b>

Расходи су планирани на основу искуства и праксе из ранијих година у пословању Предузећа, мера које предузимају надлежни државни органи у циљу штедње, рационализације и повећања ефикасности, као и неких специфичности 2016.године (закључак Владе Републике Србије 05 број: 023-11810/2015 од 05.11.2015. са Смерницама за израду годишњих програма пословања за 2016.годину) и њихов укупан раст је мањи од раста укупног прихода.

Трошкови материјала су планирани у складу са растом укупног прихода. Планирани увећани трошкови резервних делова за возила су узроковани старим возним парком и обећањем ресорног Министарства да ће Предузеће добити три додатна возила за отклањање последица сушења шума и противпожарну заштиту, што је такође проузроковало планирани већи износ трошкова горива.

Трошкови електричне енергије увећани су за најављено повећање цене у 2016. години.

Трошкови зарада су планирани у складу са важећим законским прописима, посебно у складу са Законом о привременом уређивању основица за обрачун и исплату плата, односно зарада и других сталних примања код корисника јавних средстава („Службени гласник РС“, број 116/2014).



Трошкови превоза радника на посао су увећани због немогућности обезбеђивања службеног смештаја у седишту Предузећа на Копаонику и немогућности обезбеђивања јавног или организованог превоза за све запослене.

У трошкове накнада за рад Надзорног одбора укључени су и сви трошкови доласка на седнице (превоз до места одржавања седница, дневнице за службени пут).

Јубиларне награде су увећане због примене новог колективног уговора и већег броја јубилараца у 2016. години.

Остале накнаде су предвиђене за новогодишње пакетиће за децу запослених радника и условљене су већим бројем новорођене деце, јер је релативно млад колектив.

Код осталих пословних расхода планирани су већи трошкови производње из делатности шумарства и они су узрковани већим планираним пословним приходом из те области а на бази усвојеног Годишњег плана газдовања државним шумама НПК у 2016. Години, као и Уговора о заједничкој производњи са ЈП „Србијашуме“ Београд.

Трошкови повремених послова су планирани у нешто мањем износу у односу на остварење у 2015. години и они су условљени директним ангажовањем радника на отклањању последица сушења четинарских шума, које је попримило забрињавајуће размере како у Националном парку Копаоник, тако и у целој Србији.

Већи обим расхода код ставке „Трошкови одржавања основних средстава“ (3.000.000 дин) је планиран за неопходно редовно одржавање и поправку имовине са којом Предузеће располаже (управна зграда, помоћне зграде-објекти чуварске службе на терену, излетишта, шетне стазе, моторна возила, и др.) који због специфичне оштре климе Копаоника имају краћи век трајања и захтевају чешће поправке. У ове трошкове су урачунати и трошкови опремања и стављања у функцију улазних станица(капије) у Национални парк Копаоник.

У планираним трошковима рекламе и пропаганде садржано је издавање више публикација (књиге, проспекти, карте и сл.), које ће једним делом да се отплате кроз продају тих издања посетиоцима, учешће на сајмовима и сличним манифестацијама, а уколико се стекну услови и за снимање новог пропагандног филма о Националном парку.

Висина планиране накнаде за коришћење шума је законска обавеза која се уплаћује на посебан Буџетски рачун а на основу усвојеног Годишњег плана газдовања државним шумама НПК у 2016. години.

Планиран је већи раст судских трошкова и вештачења (500.000), јер се Предузеће суочава са отежаном наплатом својих потраживања (пре свега код накнада за коришћење Националног парка), па ће бити принуђено да више користи принудну наплату у судским споровима.

	План за 2015. годину у дин.	Процена за 2015. год. у дин.	План за 2016. год. у дин.
<b>УКУПАН ПРИХОД</b>	<b>111.365.304</b>	<b>121.187.116</b>	<b>142.686.961</b>
<b>УКУПАН РАСХОД</b>	<b>107.734.626</b>	<b>114.042.591</b>	<b>132.935.175</b>
<b>ДОБИТ ПРЕ ОПОРЕЗИВАЊА</b>	<b>3.630.678</b>	<b>7.144.525</b>	<b>9.751.786</b>
<b>ПОРЕЗ НА ДОБИТ</b>	<b>544.602</b>	<b>1.071.679</b>	<b>1.462.770</b>
<b>НЕТО ДОБИТ</b>	<b>3.086.076</b>	<b>6.072.846</b>	<b>8.289.018</b>

**Остварена добит** пословања у 2016. години ће се распоредити у складу са законским прописима и уз сагласност оснивача - Владе Републике Србије, тако да ће се део добити усмерити оснивачу и уплатити на посебан рачун прописан за уплату јавних прихода према динамици и у износу који одреди оснивач, а остатак ће остати у Предузећу за набавку опреме, инвестиционо одржавање, развој и унапређење рада.

## БИЛАНС СТАЊА

у хиљадама динара							
Група рачуна-рачун	ПОЗИЦИЈА	АОП	Износ				
			План 01.01.2016 - 31.12.2016.	План 31.03.2016.	План 30.06.2016.	План 30.09.2016.	План 31.12.2016.
1	2	3	4	5	6	7	8
	<b>АКТИВА</b>						
0	<b>А. УПИСАНИ А НЕУПЛАЋЕНИ КАПИТАЛ</b>	001					
	<b>Б.СТАЛНА ИМОВИНА (0003+0010+0019+0024+0034)</b>	002	3.632.044	3.630.335	3.631.412	3.632.700	3633186
1	<b>І. НЕМАТЕРИЈАЛНА ИМОВИНА (0004+0005+0006+0007+0008+0009)</b>	003	1.000	909	942	1.000	1.000
010 и део 019	1. Улагања у развој	004					
011, 012 и део 019	2. Концесије, патенти, лиценце, робне и услужне марке, софтвер и остала права	005					
013 и део 019	3. Гудвил	006					
014 и део 019	4. Остала нематеријална имовина	007	1.000	909	942	1.000	1000
015 и део 019	5. Нематеријална имовина у припреми	008					
016 и део 019	6. Аванси за нематеријалну имовину	010					
2	<b>ІІ. НЕКРЕТНИНЕ, ПОСТРОЈЕЊА И ОПРЕМА (0011 + 0012 + 0013 + 0014 + 0015 + 0016 + 0017 + 0018)</b>		48.266	46.586	47.250	47.980	48.266
020, 021 и део 029	1. Земљиште	011					
022 и део 029	2. Грађевински објекти	012	13.966	13.540	13.660	13.680	13.966
023 и део 029	3. Постројења и опрема	013	28.250	27.200	27.650	28.250	28.250
024 и део 029	4. Инвестиционе некретнине	014					
025 и део 029	5. Остале некретнине, постројења и опрема	015					
026 и део 029	6. Некретнине, постројења и опрема у припреми	016	6.050	5.846	5.940	6.050	6.050

027 и део 029	7. Улагања на туђим некретнинама, постројењима и опреми	017					
028 и део 029	8. Аванси за некретнине, постројења и опрему	018					
<b>3</b>	<b>III. БИОЛОШКА СРЕДСТВА (0020 + 0021 + 0022 + 0023)</b>	019	3.575.420	3.575.420	3.575.420	3.575.420	3.575.420
030, 031 и део 039	1. Шуме и вишегодишњи засади	020	3.573.843	3.573.843	3.573.843	3.573.843	3.573.843
032 и део 039	2. Основно стадо	021					
037 и део 039	3. Биолошка средства у припреми	022					
038 и део 039	4. Аванси за биолошка средства	023	1.577	1.577	1.577	1.577	1.577
<b>04. осим 047</b>	<b>IV. ДУГОРОЧНИ ФИНАНСИЈСКИ ПЛАСМАНИ 0025 + 0026 + 0027 + 0028 + 0029 + 0030 + 0031 + 0032 + 0033)</b>	024	8.500	7.420	7.800	8.300	8500
040 и део 049	1. Учешћа у капиталу зависних правних лица	025					
041 и део 049	2. Учешћа у капиталу придружених правних лица и заједничким подухватима	026					
042 и део 049	3. Учешћа у капиталу осталих правних лица и друге хартије од вредности расположиве за продају	027					
део 043, део 044 и део 049	4. Дугорочни пласмани матичним и зависним правним лицима	028					
део 043, део 044 и део 049	5. Дугорочни пласмани осталим повезаним правним лицима	029					
део 045 и део 049	6. Дугорочни пласмани у земљи	030					
део 045 и део 049	7. Дугорочни пласмани у иностранству	031					
046 и део 049	8. Хартије од вредности које се држе до доспећа	032					
048 и део 049	9. Остали дугорочни финансијски пласмани	033	8.500	7.420	7.800	8.300	8.500
<b>5</b>	<b>V. ДУГОРОЧНА ПОТРАЖИВАЊА (0035 + 0036 + 0037 + 0038 + 0039 + 0040 + 0041)</b>	034					
050 и део 059	1. Потраживања од матичног и зависних правних лица	035					
051 и део 059	2. Потраживања од осталих повезаних лица	036					
052 и део 059	3. Потраживања по основу продаје на робни кредит	037					
053 и део 059	4. Потраживања за продају по уговорима о финансијском лизингу	038					
054 и део 059	5. Потраживања по основу јемства	039					
055 и део 059	6. Спорна и сумњива потраживања	040					
056 и део 059	7. Остала дугорочна потраживања	041					
<b>288</b>	<b>B. ОДЛОЖЕНА ПОРЕСКА СРЕДСТВА</b>	042					

	<b>Г. ОБРТНА ИМОВИНА (0044 + 0051 + 0059 + 0060 + 0061 + 0062 + 0068 + 0069 + 0070)</b>	043	33.483	27.580	30.031	31.700	33.483
<b>Класа 1</b>	<b>I. ЗАЛИХЕ (0045 + 0046 + 0047 + 0048 + 0049 + 0050)</b>	044	350	180	230	290	350
10	1. Материјал, резервни делови, алат и ситан инвентар	045					
11	2. Недовршена производња и недовршене услуге	046					
12	3. Готови производи	047					
13	4. Роба	048					
14	5. Стална средства намењена продаји	049					
15	6. Плаћени аванси за залихе и услуге	050	350	180	230	290	350
	<b>II. ПОТРАЖИВАЊА ПО ОСНОВУ ПРОДАЈЕ (0052 + 0053 + 0054 + 0055 + 0056 + 0057 + 0058)</b>	051	18.450	17.500	18.581	19.900	18450
200 и део 209	1. Купци у земљи – матична и зависна правна лица	052					
201 и део 209	2. Купци у Иностранству – матична и зависна правна лица	053					
202 и део 209	3. Купци у земљи – остала повезана правна лица	054					
203 и део 209	4. Купци у иностранству – остала повезана правна лица	055					
204 и део 209	5. Купци у земљи	056	18.450	17.500	18.581	19.900	18.450
205 и део 209	6. Купци у иностранству	057					
206 и део 209	7. Остала потраживања по основу продаје	058					
<b>21</b>	<b>III. ПОТРАЖИВАЊА ИЗ СПЕЦИФИЧНИХ ПОСЛОВА</b>	059					
<b>22</b>	<b>IV. ДРУГА ПОТРАЖИВАЊА</b>	060	950	1250	720	800	950
<b>236</b>	<b>V. ФИНАНСИЈСКА СРЕДСТВА КОЈА СЕ ВРЕДНУЈУ ПО ФЕР ВРЕДНОСТИ КРОЗ БИЛАНС УСПЕХА</b>	061					
<b>23 осим 236 и 237</b>	<b>VI. КРАТКОРОЧНИ ФИНАНСИЈСКИ ПЛАСМАНИ (0063 + 0064 + 0065 +</b>	062					
230 и део 239	1. Краткорочни кредити и пласмани – матична и зависна правна лица	063					
231 и део 239	2. Краткорочни кредити и пласмани – остала повезана правна лица	064					
232 и део 239	3. Краткорочни кредити и зајмови у земљи	065					
233 и део 239	4. Краткорочни кредити и зајмови у иностранству	066					
234, 235, 238 и део 239	5. Остали краткорочни финансијски пласмани	067					
<b>24</b>	<b>VII. ГОТОВИНСКИ ЕКВИВАЛЕНТИ И ГОТОВИНА</b>	068	13.545	8.650	10.500	10.710	13.545
<b>27</b>	<b>VIII. ПОРЕЗ НА ДОДАТУ ВРЕДНОСТ</b>	069	0				
<b>28 осим 288</b>	<b>IX. АКТИВНА ВРЕМЕНСКА РАЗГРАНИЧЕЊА</b>	070	188				188
	<b>Д. УКУПНА АКТИВА = ПОСЛОВНА ИМОВИНА (0001 + 0002 + 0042 +</b>	071	3.666.669	3.657.915	3.661.443	3.664.400	3.666.669
<b>88</b>	<b>Б. ВАНБИЛАНСНА АКТИВА</b>	072					

	<b>A. КАПИТАЛ (0402 + 0411 – 0412 + 0413 + 0414 + 0415 – 0416 + 0417 + 0420 – 0421) ≥ 0 = (0071 – 0424 – 0441 – 0442)</b>	0401	3.624.200	3.618.330	3.625.498	3.628.023	3.624.200
<b>30</b>	<b>I. ОСНОВНИ КАПИТАЛ (0403 + 0404 + 0405 + 0406 + 0407 + 0408 + 0409 +</b>	0402	3.591.211	3.591.211	3.591.211	3.591.211	3.591.211
300	1. Акцијски капитал	0403					
301	2. Удели друштва с ограниченом одговорношћу	0404					
302	3. Улози	0405					
303	4. Државни капитал	0406	3.591.211	3.591.211	3.591.211	3.591.211	3.591.211
304	5. Друштвени капитал	0407					
305	6. Задружни удели	0408					
306	7. Емисиона премија	0409					
309	8. Остали основни капитал	0410					
<b>31</b>	<b>II. УПИСАНИ А НЕУПЛАЋЕНИ КАПИТАЛ</b>	0411					
<b>047 и 237</b>	<b>III. ОТКУПЉЕНЕ СОПСТВЕНЕ АКЦИЈЕ</b>	0412					
<b>32</b>	<b>IV. РЕЗЕРВЕ</b>	0413					
<b>330</b>	<b>V. РЕВАЛОРИЗАЦИОНЕ РЕЗЕРВЕ ПО ОСНОВУ РЕВАЛОРИЗАЦИЈЕ НЕМАТЕРИЈАЛНЕ ИМОВИНЕ, НЕКРЕТНИНА, ПОСТРОЈЕЊА И</b>	0414					
<b>33 осим 330</b>	<b>VI. НЕРЕАЛИЗОВАНИ ДОБИЦИ ПО ОСНОВУ ХАРТИЈА ОД ВРЕДНОСТИ И ДРУГИХ КОМПОНЕНТИ ОСТАЛОГ СВЕОБУХВАТНОГ РЕЗУЛТАТА (потражна салда рачуна групе 33 осим 330)</b>	0415					
<b>33 осим 330</b>	<b>VII. НЕРЕАЛИЗОВАНИ ГУБИЦИ ПО ОСНОВУ ХАРТИЈА ОД ВРЕДНОСТИ И ДРУГИХ КОМПОНЕНТИ ОСТАЛОГ СВЕОБУХВАТНОГ РЕЗУЛТАТА (дуговна салда рачуна групе 33 осим 330)</b>	0416					
<b>34</b>	<b>VIII. НЕРАСПОРЕЂЕНИ ДОБИТАК (0418 + 0419)</b>	0417	32.989	27.119	34.287	36.812	32.989
340	1. Нераспоређени добитак ранијих година	0418	24.700	27.119	24.700	24.700	24.700
341	2. Нераспоређени добитак текуће године	0419	8289		9.587	12.112	8289
	<b>IX. УЧЕШЋЕ БЕЗ ПРАВА КОНТРОЛЕ</b>	0420					
<b>35</b>	<b>X. ГУБИТАК (0422 + 0423)</b>	0421					
350	1. Губитак ранијих година	0422					
351	2. Губитак текуће године	0423					
	<b>Б. ДУГОРОЧНА РЕЗЕРВИСАЊА И ОБАВЕЗЕ (0425 + 0432)</b>	0424	20.393	23.185	21.235	20.885	20.393
<b>40</b>	<b>X. ДУГОРОЧНА РЕЗЕРВИСАЊА (0426 + 0427 + 0428 + 0429 + 0430 + 0431)</b>	0425	20.393	23.185	21.235	20.885	20.393
400	1. Резервисања за трошкове у гарантном року	0426					
401	2. Резервисања за трошкове обнављања природних богатстава	0427	13.808	15.800	14.650	14.300	13.808
403	3. Резервисања за трошкове реструктурирања	0428					
404	4. Резервисања за накнаде и друге бенефиције запослених	0429	2500	2500	2500	2500	2500
405	5. Резервисања за трошкове судских спорова	0430					
402 и 409	6. Остала дугорочна резервисања	0431	4085	4085	4085	4085	4085

<b>41</b>	<b>II. ДУГОРОЧНЕ ОБАВЕЗЕ (0433 + 0434 + 0435 + 0436 + 0437 + 0438 + 0439)</b>	0432						
410	1. Обавезе које се могу конвертовати у капитал	0433						
411	2. Обавезе према матичним и зависним правним лицима	0434						
412	3. Обавезе према осталим повезаним правним лицима	0435						
413	4. Обавезе по емитованим хартијама од вредности у периоду дужем од годину	0436						
414	5. Дугорочни кредити и зајмови у земљи	0437						
415	6. Дугорочни кредити и зајмови у иностранству	0438						
416	7. Обавезе по основу финансијског лизинга	0439						
419	8. Остале дугорочне обавезе	0440						
<b>498</b>	<b>V. ОДЛОЖЕНЕ ПОРЕСКЕ ОБАВЕЗЕ</b>	0441	2450					2450
<b>42 до 49 (осим 498)</b>	<b>Г. КРАТКОРОЧНЕ ОБАВЕЗЕ (0443 + 0450 + 0451 + 0459 + 0460 + 0461 + 0448 + 0449)</b>	0442	19.626	16.400	14.710	15.492	19.626	
<b>42</b>	<b>I. КРАТКОРОЧНЕ ФИНАНСИЈСКЕ ОБАВЕЗЕ (0444 + 0445 + 0446 + 0447 + 0448 + 0449)</b>	0443						
420	1. Краткорочни кредити од матичних и зависних правних лица	0444						
421	2. Краткорочни кредити од осталих повезаних правних лица	0445						
422	3. Краткорочни кредити и зајмови у земљи	0446						
423	4. Краткорочни кредити и зајмови у иностранству	0447						
427	5. Обавезе по основу сталних средстава и средстава обустављеног пословања намењених продаји	0448						
424, 425, 426 и 429	6. Остале краткорочне финансијске обавезе	0449						
<b>430</b>	<b>II. ПРИМЉЕНИ АВАНСИ, ДЕПОЗИТИ И КАУЦИЈЕ</b>	0450	750	550	760	820	750	
<b>43 осим 430</b>	<b>III. ОБАВЕЗЕ ИЗ ПОСЛОВАЊА (0452 + 0453 + 0454 + 0455 + 0456 + 0457 + 0458)</b>	0451	12.726	9.600	8.500	8.072	12.726	
431	1. Добављачи – матична и зависна правна лица у земљи	0452						
432	2. Добављачи – матична и зависна правна лица у иностранству	0453						
433	3. Добављачи – остала повезана правна лица у земљи	0454						
434	4. Добављачи – остала повезана правна лица у иностранству	0455						
435	5. Добављачи у земљи	0456	12.726	9.600	8.500	8.072	12.726	
436	6. Добављачи у иностранству	0457						
439	7. Остале обавезе из пословања	0458						
<b>44, 45 и 46</b>	<b>IV. ОСТАЛЕ КРАТКОРОЧНЕ ОБАВЕЗЕ</b>	0459	4.150	5.800	3.950	4.050	4.150	
<b>47</b>	<b>V. ОБАВЕЗЕ ПО ОСНОВУ ПОРЕЗА НА ДОДАТУ ВРЕДНОСТ</b>	0460	850		450	1050	850	
<b>48</b>	<b>VI. ОБАВЕЗЕ ЗА ОСТАЛЕ ПОРЕЗЕ, ДОПРИНОСЕ И ДРУГЕ ДАЖБИНЕ</b>	0461	1.150	450	1.050	1500	1150	
<b>49 осим 498</b>	<b>VII. ПАСИВНА ВРЕМЕНСКА РАЗГРАНИЧЕЊА</b>	0462						
	<b>Д. ГУБИТАК ИЗНАД ВИСИНЕ КАПИТАЛА (0412 + 0416 + 0421 – 0420 – 0417 – 0415 – 0414 – 0413 – 0411 – 0402) ≥ 0 = (0441 + 0424 + 0442 – 0071) ≥ 0</b>	0463						
	<b>Ђ. УКУПНА ПАСИВА (0424 + 0442 + 0441 + 0401 – 0463) ≥ 0</b>	0464	3.666.669	3.657.915	3.661.443	3.664.400	3.666.669	
<b>89</b>	<b>Е. ВАНБИЛАНСНА ПАСИВА</b>	0465						

## БИЛАНС УСПЕХА

у периоду од 01.01. до 31.12.2016. године

у хиљадама динара

Група рачуна- рачун	ПОЗИЦИЈА	АОП	ИЗНОС				
			План 01.01-31.12.2016.	План 01.01-31.03.2016.	План 01.04-30.06.2016.	План 01.07-30.09.2016.	План 01.10-31.12.2016.
1	2	3	5	6	7	8	9
	<b>ПРИХОДИ ИЗ РЕДОВНОГ ПОСЛОВАЊА</b>						
<b>60 до 65, осим 62 и 63</b>	<b>А. ПОСЛОВНИ ПРИХОДИ (1002 + 1009 + 1016 + 1017)</b>	<b>1001</b>	136.987	14.000	35.050	58.657	29.280
<b>60</b>	<b>I. ПРИХОДИ ОД ПРОДАЈЕ РОБЕ (1003 + 1004 + 1005 + 1006 + 1007+ 1008)</b>	<b>1002</b>					
600	1. Приходи од продаје робе матичним и зависним правним лицима на домаћем тржишту	1003					
601	2. Приходи од продаје робе матичним и зависним правним лицима на иностраном тржишту	1004					
602	3. Приходи од продаје робе осталим повезаним правним лицима на домаћем тржишту	1005					
603	4. Приходи од продаје робе осталим повезаним правним лицима на иностраном тржишту	1006					
604	5. Приходи од продаје робе на домаћем тржишту	1007					
605	6. Приходи од продаје робе на иностраном тржишту	1008					
<b>61</b>	<b>II. ПРИХОДИ ОД ПРОДАЈЕ ПРОИЗВОДА И УСЛУГА (1010 + 1011 + 1012 + 1013 + 1014 + 1015)</b>	<b>1009</b>	86.387	4.000	22.500	44.357	15.530
610	1. Приходи од продаје производа и услуга матичним и зависним правним лицима на домаћем тржишту	1010					
611	2. Приходи од продаје производа и услуга матичним и зависним правним лицима на иностраном тржишту	1011					
612	3. Приходи од продаје производа и услуга осталим повезаним правним лицима на домаћем тржишту	1012					
613	4. Приходи од продаје производа и услуга осталим повезаним правним лицима на иностраном тржишту	1013					
614	5. Приходи од продаје производа и услуга на домаћем тржишту	1014	86.387	4.000	22.500	44.357	15.530
615	6. Приходи од продаје готових производа и услуга на иностраном тржишту	1015					
64	III. ПРИХОДИ ОД ПРЕМИЈА, СУБВЕНЦИЈА, ДОТАЦИЈА, ДОНАЦИЈА И СЛ.	1016	23.100		4.000	9.800	9.300
65	IV. ДРУГИ ПОСЛОВНИ ПРИХОДИ	1017	27.500	10.000	8.550	4.500	4.450

	<b>РАСХОДИ ИЗ РЕДОВНОГ ПОСЛОВАЊА</b>						
<b>50 до 55, 62 и 63</b>	<b>Б. ПОСЛОВНИ РАСХОДИ (1019 – 1020 – 1021 + 1022 + 1023 + 1024 + 1025 + 1026 + 1027 + 1028+ 1029) ≥ 0</b>	<b>1018</b>	120.336	21128	25.022	33.317	40.869
50	I. НАБАВНА ВРЕДНОСТ ПРОДАТЕ РОБЕ	1019					
62	II. ПРИХОДИ ОД АКТИВИРАЊА УЧИНАКА И РОБЕ	1020					
630	III. ПОВЕЋАЊЕ ВРЕДНОСТИ ЗАЛИХА НЕДОВРШЕНИХ И ГОТОВИХ ПРОИЗВОДА И НЕДОВРШЕНИХ УСЛУГА	1021					
631	IV. СМАЊЕЊЕ ВРЕДНОСТИ ЗАЛИХА НЕДОВРШЕНИХ И ГОТОВИХ ПРОИЗВОДА И НЕДОВРШЕНИХ УСЛУГА	1022					
51 осим 513	V. ТРОШКОВИ МАТЕРИЈАЛА	1023	3.225	650	900	1075	600
513	VI. ТРОШКОВИ ГОРИВА И ЕНЕРГИЈЕ	1024	5.428	1400	1414	1414	1200
52	VII. ТРОШКОВИ ЗАРАДА, НАКНАДА ЗАРАДА И ОСТАЛИ ЛИЧНИ РАСХОДИ	1025	54.112	13.528	13.528	13.528	13.528
53	VIII. ТРОШКОВИ ПРОИЗВОДНИХ УСЛУГА	1026	34.151	4100	7350	15250	7451
540	IX. ТРОШКОВИ АМОРТИЗАЦИЈЕ	1027	3.050				3050
541 до 549	X. ТРОШКОВИ ДУГОРОЧНИХ РЕЗЕРВИСАЊА	1028	13.808				13.808
55	XI. НЕМАТЕРИЈАЛНИ ТРОШКОВИ	1029	6.562	1450	1830	2050	1232
	<b>В. ПОСЛОВНИ ДОБИТАК (1001 – 1018) ≥ 0</b>	<b>1030</b>	16.651		10.028	25.340	
	<b>Г. ПОСЛОВНИ ГУБИТАК (1018 – 1001) ≥ 0</b>	<b>1031</b>		7.128			11.589
<b>66</b>	<b>Д. ФИНАНСИЈСКИ ПРИХОДИ (1033 + 1038 + 1039)</b>	<b>1032</b>					
<b>66, осим 662, 663 и 664</b>	<b>Г. ФИНАНСИЈСКИ ПРИХОДИ ОД ПОВЕЗАНИХ ЛИЦА И ОСТАЛИ ФИНАНСИЈСКИ ПРИХОДИ (1034 + 1035 + 1036 + 1037)</b>	<b>1033</b>	300	75	75	75	75
660	1. Финансијски приходи од матичних и зависних правних лица	1034					
661	2. Финансијски приходи од осталих повезаних правних лица	1035					
665	3. Приходи од учешћа у добитку придружених правних лица и заједничких подухвата	1036					
669	4. Остали финансијски приходи	1037	200	50	50	50	50
<b>662</b>	<b>II. ПРИХОДИ ОД КАМАТА (ОД ТРЕЋИХ ЛИЦА)</b>	<b>1038</b>	100	25	25	25	25
<b>663 и 664</b>	<b>III. ПОЗИТИВНЕ КУРСНЕ РАЗЛИКЕ И ПОЗИТИВНИ ЕФЕКТИ ВАЛУТНЕ КЛАУЗУЛЕ (ПРЕМА ТРЕЋИМ ЛИЦИМА)</b>	<b>1039</b>					
<b>56</b>	<b>Ђ. ФИНАНСИЈСКИ РАСХОДИ (1041 + 1046 + 1047)</b>	<b>1040</b>	700	175	175	175	175
<b>56, осим 562, 563 и 564</b>	<b>И. ФИНАНСИЈСКИ РАСХОДИ ИЗ ОДНОСА СА ПОВЕЗАНИМ ПРАВНИМ ЛИЦИМА И ОСТАЛИ ФИНАНСИЈСКИ РАСХОДИ (1042 + 1043 + 1044 + 1045)</b>	<b>1041</b>					
560	1. Финансијски расходи из односа са матичним и зависним правним лицима	1042					
561	2. Финансијски расходи из односа са осталим повезаним правним лицима	1043					
565	3. Расходи од учешћа у губитку придружених правних лица и заједничких подухвата	1044					
566 и 569	4. Остали финансијски расходи	1045	700	175	175	175	175
562	II. РАСХОДИ КАМАТА (ПРЕМА ТРЕЋИМ ЛИЦИМА)	1046					
<b>563 и 564</b>	<b>III. НЕГАТИВНЕ КУРСНЕ РАЗЛИКЕ И НЕГАТИВНИ ЕФЕКТИ ВАЛУТНЕ КЛАУЗУЛЕ (ПРЕМА ТРЕЋИМ ЛИЦИМА)</b>	<b>1047</b>					
	<b>Е. ДОБИТАК ИЗ ФИНАНСИРАЊА (1032 – 1040)</b>	<b>1048</b>					
	<b>Ж. ГУБИТАК ИЗ ФИНАНСИРАЊА (1040 – 1032)</b>	<b>1049</b>	400	100	100	100	100



683 и 685	З. ПРИХОДИ ОД УСКЛАЂИВАЊА ВРЕДНОСТИ ОСТАЛЕ ИМОВИНЕ КОЈА СЕ ИСКАЗУЈЕ ПО ФЕР ВРЕДНОСТИ КРОЗ БИЛАНС УСПЕХА	1050	5.400	2000	1350	1350	700
583 и 585	И. РАСХОДИ ОД УСКЛАЂИВАЊА ВРЕДНОСТИ ОСТАЛЕ ИМОВИНЕ КОЈА СЕ ИСКАЗУЈЕ ПО ФЕР ВРЕДНОСТИ КРОЗ БИЛАНС УСПЕХА	1051	11.900				11900
67 и 68, осим 683 и 685	Ј. ОСТАЛИ ПРИХОДИ	1052					
57 и 58, осим 583 и 585	К. ОСТАЛИ РАСХОДИ	1053					
	Л. ДОБИТАК ИЗ РЕДОВНОГ ПОСЛОВАЊА ПРЕ ОПОРЕЗИВАЊА (1030 – 1031 + 1048 – 1049 + 1050 – 1051 + 1052 – 1053)	1054	9.752		11.279	26.590	
	Љ. ГУБИТАК ИЗ РЕДОВНОГ ПОСЛОВАЊА ПРЕ ОПОРЕЗИВАЊА (1031 – 1030 + 1049 – 1048 + 1051 – 1050 + 1053 – 1052)	1055		5.228			22.889
69-59	М. НЕТО ДОБИТАК ПОСЛОВАЊА КОЈЕ СЕ ОБУСТАВЉА, ЕФЕКТИ ПРОМЕНЕ РАЧУНОВОДСТВЕНЕ ПОЛИТИКЕ И ИСПРАВКА ГРЕШАКА ИЗ РАНИЈИХ ПЕРИОДА	1056					
59-69	Н. НЕТО ГУБИТАК ПОСЛОВАЊА КОЈЕ СЕ ОБУСТАВЉА, РАСХОДИ ПРОМЕНЕ РАЧУНОВОДСТВЕНЕ ПОЛИТИКЕ И ИСПРАВКА ГРЕШАКА ИЗ РАНИЈИХ ПЕРИОДА	1057					
	Њ. ДОБИТАК ПРЕ ОПОРЕЗИВАЊА (1054 – 1055 + 1056 – 1057)	1058	9.752		11.279	26590	
	О. ГУБИТАК ПРЕ ОПОРЕЗИВАЊА (1055 – 1054 + 1057 – 1056)	1059		5228			22.889
	П. ПОРЕЗ НА ДОБИТАК						
721	І. ПОРЕСКИ РАСХОД ПЕРИОДА	1060	1463		1692	3.988	
део 722	ІІ. ОДЛОЖЕНИ ПОРЕСКИ РАСХОДИ ПЕРИОДА	1061					
део 722	ІІІ. ОДЛОЖЕНИ ПОРЕСКИ ПРИХОДИ ПЕРИОДА	1062					
723	Р. ИСПЛАЂЕНА ЛИЧНА ПРИМАЊА ПОСЛОДАВЦА	1063					
	С. НЕТО ДОБИТАК (1058 – 1059 – 1060 – 1061 + 1062)	1064	8.289		9.587	22.602	
	Т. НЕТО ГУБИТАК (1059 – 1058 + 1060 + 1061 – 1062)	1065					
	І. НЕТО ДОБИТАК КОЈИ ПРИПАДА МАЊИНСКИМ УЛАГАЧИМА	1066					
	ІІ. НЕТО ДОБИТАК КОЈИ ПРИПАДА ВЕЋИНСКОМ ВЛАСНИКУ	1067					
	ІІІ. ЗАРАДА ПО АКЦИЈИ						
	1. Основна зарада по акцији	1068					
	2. Умањена (разводњена) зарада по акцији	1069					

## ИЗВЕШТАЈ О ТОКОВИМА ГОТОВИНЕ

у периоду од 01.01.2016. до 31.12. 2016. године

у хиљадама динара

ПОЗИЦИЈА	АОП	ИЗНОС				
		План 01.01-31.12.2016.	План 01.01-31.03.2016.	План 01.04-30.06.2016.	План 01.07-30.09.2016.	План 01.10-31.12.2016.
<b>А. ТОКОВИ ГОТОВИНЕ ИЗ ПОСЛОВНИХ АКТИВНОСТИ</b>						
<b>I. Приливи готовине из пословних активности (1 до 3)</b>	3001	144.250	28.930	42.180	44.670	28.470
1. Продаја и примљени аванси	3002	106.650	21.300	31.250	33.450	20650
2. Примљене камате из пословних активности	3003	100	30	30	20	20
3. Остали приливи из редовног пословања	3004	37.500	7.600	10.900	11.200	7.800
<b>II. Одливи готовине из пословних активности (1 до 5)</b>	3005	132650	26.866	33.736	40.986	31.062
1. Исплате добављачима и дати аванси	3006	58.035	9.100	15.600	20.150	13.185
2. Зараде, накнаде зарада и остали лични расходи	3007	54.112	13.528	13.528	13.528	13.528
3. Плаћене камате	3008	700	175	175	175	175
4. Порез на добитак	3009	1463	463	333	333	334
5. Одливи по основу осталих јавних прихода	3010	18340	3.600	4.100	6800	3.840
<b>III. Нето прилив готовине из пословних активности (I-II)</b>	3011	11.600	2.064	8.444	3684	
<b>IV. Нето одлив готовине из пословних активности (II-I)</b>	3012					2592
<b>Б. ТОКОВИ ГОТОВИНЕ ИЗ АКТИВНОСТИ ИНВЕСТИРАЊА</b>						
<b>I. Приливи готовине из активности инвестирања (1 до 5)</b>	3013	300	75	75	75	75
1. Продаја акција и удела (нето приливи)	3014					
2. Продаја нематеријалне имовине, некретнина, постројења, опреме и биолошких средстава	3015					
3. Остали финансијски пласмани (нето приливи)	3016					
4. Примљене камате из активности инвестирања	3017	300	75	75	75	75
5. Примљене дивиденде	3018					

<b>II. Одливи готовине из активности инвестирања (1 до 3)</b>	3019	2900	725	725	825	625
1. Куповина акција и удела (нето одливи)	3020					
2. Куповина нематеријалне имовине, некретнина, постројења, опреме и биолошких средстава	3021	2200	550	550	650	450
3. Остали финансијски пласмани (нето одливи)	3022	700	175	175	175	175
<b>III. Нето прилив готовине из активности инвестирања (I-II)</b>	3023					
<b>IV. Нето одлив готовине из активности инвестирања (III-I)</b>	3024	2600	650	650	750	550
<b>V. ТОКОВИ ГОТОВИНЕ ИЗ АКТИВНОСТИ ФИНАНСИРАЊА</b>						
<b>I. Приливи готовине из активности финансирања (1 до 5)</b>	3025					
1. Увећање основног капитала	3026					
2. Дугорочни кредити (нето приливи)	3027					
3. Краткорочни кредити (нето приливи)	3028					
4. Остале дугорочне обавезе	3029					
5. Остале краткорочне обавезе	3030					
<b>II. Одливи готовине из активности финансирања (1 до 6)</b>	3031	4.144			4.144	
1. Откуп сопствених акција и удела	3032					
2. Дугорочни кредити (одливи)	3033					
3. Краткорочни кредити (одливи)	3034					
4. Остале обавезе (одливи)	3035					
5. Финансијски лизинг	3036					
6. Исплаћене дивиденде	3037	4.144			4.144	

III. Нето прилив готовине из активности финансирања (I-II)	3038					
IV. Нето одлив готовине из активности финансирања (II-I)	3039	4.144			4.144	
Г. СВЕГА ПРИЛИВ ГОТОВИНЕ (3001 + 3013 + 3025)	3040	144.500	29.005	42.255	44.745	28.545
Д. СВЕГА ОДЛИВ ГОТОВИНЕ (3005 + 3019 + 3031)	3041	139.694	27.591	34.461	45.955	31.687
Ђ. НЕТО ПРИЛИВ ГОТОВИНЕ (3040 – 3041)	3042	4806	1.414	7.794		
Е. НЕТО ОДЛИВ ГОТОВИНЕ (3041 – 3040)	3043				1.210	3.142
З. ГОТОВИНА НА ПОЧЕТКУ ОБРАЧУНСКОГ ПЕРИОДА	3044	21.036	21036	22.450	30.244	29.034
Ж. ПОЗИТИВНЕ КУРСНЕ РАЗЛИКЕ ПО ОСНОВУ ПРЕРАЧУНА ГОТОВИНЕ	3045					
И. НЕГАТИВНЕ КУРСНЕ РАЗЛИКЕ ПО ОСНОВУ ПРЕРАЧУНА ГОТОВИНЕ	3046					
Ј. ГОТОВИНА НА КРАЈУ ОБРАЧУНСКОГ ПЕРИОДА (3042 – 3043 + 3044 + 3045 – 3046)	3047	25.842	22450	30.244	29.034	25.892

### 5.3. Приход из Буџета Србије - Субвенције

Правни основ за планирање буџетских средстава произилази из одредби Закона о Буџету Републике Србије за 2016.годину (“Службени гласник РС” број 103/15) и одредби Закона о Влади (“Службени гласник РС” број 55/05, 71/05-исправка,101/07, 65/08, 16/11, 68/12-УС, 72/12, 7/14-УС и 44/14), којим ће бити предвиђена финансијска средства за субвенције јавним нефинансијским предузећима и организацијама.

Програмом пословања Предузећа за 2016. годину планиран је приход из Буџета Републике Србије у износу од 23.100.000 динара преко Министарства пољопривреде и заштите животне средине и то:

-13.800.000 динара за заштиту животне средине-заштиту природе (раздео 23; глава 23.0; програм 0405; функција 560; програмска активност/пројекат 0002; економска класификација 451 - субвенције јавним нефинансијским предузећима и организацијама);

-9.300.000 динара преко Буџетског фонда за шуме Републике Србије, за развој шумарства и ловства-одрживи развој и унапређење шумарства (раздео 23; глава 23.7; програм 0106; функција 420; програмска активност/пројекат 0002; економска класификација 451 - субвенције јавним нефинансијским предузећима и организацијама.

Средства из Буџета утрошиће се за суфинансирање пројеката на мониторингу угрожених биљних и животињских врста, опремање чуварске службе, изградња визитор центра, стављање у функцију улазних станица, изградњу и реконструкцију противпожарних шумских путева, санацију шумских екосистема од последица сушења шума, заштиту шума од болести и пожара.

## СУБВЕНЦИЈЕ

у динарима

Редни број	ИЗВОР СРЕДСТАВА / НАМЕНА	01.01-31.12.2015 година	01.01-31.12.2016 година	01.01-31.03.2016 година	01.04-30.06.2016 година	01.07-30.09.2016 година	01.10-31.12.2016 година
		Изградња шумских путева, заштита шума, израда планских докумената, пројекат визитор центра, мониторинг и опремање чуварске службе					
1.	Планирано	14.000.000,00	23.100.000,00	0,00	4.000.000,00	9.800.000,00	9.300.000,00
2.	Уговорено	11.227.116,00					
3.	Повучено	11.227.116,00					
	<b>УКУПНО</b>		<b>23.100.000,00</b>	<b>0,00</b>	<b>4.000.000,00</b>	<b>9.800.000,00</b>	<b>9.300.000,00</b>

## 6. ПОЛИТИКА ЗАРАДА И ЗАПОШЉАВАЊА

### . 6.1. Планирана маса за исплату зарада запослених у Предузећу

Маса за исплату зарада запослених у Предузећу у 2016.години планирају се и исплаћују у складу са важећим прописима и то:

- Фискална стратегија за 2016. годину са пројекцијама за 2017. и 2018. годину („Службени гласник РС“ , број 100/15);
- Закон о буџетском систему („Службени гласник РС“ , број 68/15);
- Закон о јавним предузећима („Службени гласник РС“, број 119/12 , 116/13 и аут. тумачење 44/2014);
- Уредба о начину и контроли обрачуна и исплате зарада у јавним предузећима (Службени гласник РС“, број 27/2014);
- Закон о привременом уређивању основица за обрачун и исплату плата, односно зарада и других сталних примања код корисника јавних средстава („Службени гласник РС“ број 116/2014);
- Закон о утврђивању максималне зараде у јавном сектору („Службени гласник РС“ , број 93/2012);
- Закон о раду („Службени гласник РС“, број 75/2014);
- Закључак Владе 05 Број : 023-11810/2015 и др.

Финансијским планом за 2016. годину предвиђен је укупан износ од **46.733.976** динара за исплату бруто 2. зарада (са доприносом послодавца) радницима Предузећа, што представља 32,8 % планираног укупног прихода.

У пословној 2015. години, на основу Програма пословања у Предузећу је радило укупно **52** радника, од којих је три сачињавало пословодство. За 2016.годину није планиран пријем нових радика.

Маса за исплату зарада у Предузећу у 2016. години идентична је планираној маси из 2015.године пошто није било и не планира се промена броја запослених радника.

Обзиром да је у примени Закон о привременом уређивању основица за обрачун и исплату плата, односно зарада и других сталних примања код корисника јавних средстава, да је на основу њега обавезно умањење свих основних нето зарада већих од 25.000 динара за 10% (Закон се односи на све запослене раднике у Предузећу) и да је обавеза Предузећа да разлику у складу са Законом уплати на посебан рачун за уплату јавних прихода, на основу овог ће у 2016.години за исплату зарада бити потребно:

1.Маса за исплату нето зарада :	<b>26.245.660</b> динара;
2.Допринос на терет запослених :	<b>10.175.705</b> динара;
3.Маса за исплату бруто 1 зарада без умањења :	<b>39.638.668</b> динара;
4.Маса за исплату бруто 1 зарада после умањења :	<b>36.421.365</b> динара;
5.Маса за исплату бруто 2 зарада пре умањења :	<b>46.733.976</b> динара;
6.Маса за исплату бруто 2 зарада после умањења :	<b>43.001.772</b> динара;
7.Допринос на терет послодавца :	<b>6.995.308</b> динара;
8.Маса за уплату на рачун јавних прихода (разлика између неумањеног и умањеног износа зараде) :	<b>3.793.204</b> динара.

У табелама у прилогу приказана је динамика исплате зарада појединачно за сваки месец, са одвојеним подацима за пословодство Предузећа и старозапослене раднике.

Зараде су планиране на основу Колективног уговора и Акта о систематизације послова у Предузећу.

У планираној маси зарада садржани су и сви додаци на које радници по Закону имају право (минули рад, накнада за топли оброк, регрес за годишњи одмор, накнаде за рад у време државних празника, накнада за одвојени живот), имајући у виду чињеницу да је свим радницима Предузећа радно место ван места становања.

Појединачни односи у награђивању биће одређени у складу са одредбама Правилника о систематизацији послова у Јавном предузећу Национални парк Копаоник и уговором о раду према следећој табели коефицијената-распона приликом обрачуна појединачних зарада:

Ред.бр.	Назив радног места	Коефицијент за обрачун зараде
	1	2
1.	Директор предузећа	6,50
2.	Помоћник директора	5,00
3.	Руководилац чуварске службе	4,50
4.	Руководилац службе економике и финансија	4,50
5.	Руководилац службе за планирање и газдовање шумама	4,50
6.	Руководилац службе унапапређ. природних вредности	4,50
7.	Руководилац службе правних и општих послова	4,50
8.	Руководилац радне јединице	4,00
9.	Сам. стр. сар. за иф. и марк.	3,80
10.	Сам. стр. сар. за лов и риб.	3,80
11.	Сам. стр. сар. за презентацију НПК	3,80
12.	Сам. стр. сар. за без. рада и ППЗ.	3,80
13.	Сам. стр. сар. за уређ. простора	3,80
14.	Рачуновођа	2,60
15.	Чувар заштићеног подручја	2,30
16.	Ревирни техничар	2,30
17.	Референт обрачуна	2,20
18.	Референт финансија	2,20
19.	Референт благајне	2,20
20.	Технички секретар	2,20
21.	Возач путничког возила	2,20
22.	Административни радник	2,20

Распон између најниже и највише зараде у Предузећу износи 1:2,95



## 6.2. Планиране накнаде члановима Надзорног одбора

Закон је прописао право председнику и члановима Надзорног одбора на одговарајућу накнаду за рад. Финансијским планом Предузећа за 2016. годину за ове намене је предвиђен укупан износ од **1.964.796** динара, у коме је садржан износ од **1.203.312** динара за нето исплату и припадајући порези и доприноси од **763.484** динара.

Висина накнада за рад у Надзорном одбору Предузећа идентична је са планираним износима из 2015.године.

Појединачно ће се нето накнада члановима Надзорног одбора обрачунавати у следећим износима:

-Председник Надзорног одбора:	: 26.261 дин/мес.
-Чланови надзорног одбора ван Предузећа	: 21.489 дин/мес;
-Члан Надзорног одбора из Предузећа:	: 9.548 дин/мес;

Како једино председник Надзорног одбора има месечну накнаду већу од 25.000 динара, после примене Закона о привременом уређивању основица за обрачун и исплату плата, односно зарада и других сталних примања код корисника јавних средстава, укупна нето исплата члановима Надзорног одбора у 2015.години износи **1.188.180** динара, бруто исплата је **1.940.088** динара а у Буџет Републике Србије уплатиће се износ од **24.708** динара, или **2.059** динара на месечном нивоу.

Накнада се обрачунава и плаћа у складу са закључком Владе Републике Србије 05 број 120-4780/2008 и испод је максимално дозвољених износа.

За рад Надзорног одбора планиран је износ од 300.000 динара на име трошкова доласка чланова на седнице (7-8 пута годишње) у седиште Предузећа на Копаонику (превоз, дневнице и остали трошкови.).

Прилог: табеле

## ТРОШКОВИ ЗАПОСЛЕНИХ

у динарима

Р. бр.	Трошкови запослених	План 01.01-31.12.2015.	Процена 01.01-31.12.2015.	План 01.01-31.12.2016.	План 01.01-31.03.2016.	План 01.04-30.06.2016.	План 01.07-30.09.2016.	План 01.09-31.12.2016.
1.	Маса НЕТО зарада (зарада по одбитку припадајућих пореза и доприноса на терет запосленог)	28.488.192	26.215.743	26.246.660	6.561.665	6.561.665	6.561.665	6.561.665
2.	Маса БРУТО 1 зарада (зарада са припадајућим порезом и доприносима на терет запосленог)	39.638.668	39.412.699	39.638.668	9.909.667	9.909.667	9.909.667	9.909.667
3.	Маса БРУТО 2 зарада (зарада са припадајућим порезом и доприносима на терет послодавца)	46.733.990	46.685.123	46.733.976	11.683.494	11.683.494	11.683.494	11.683.494
4.	Број запослених по кадровској евиденцији - УКУПНО*	52	52	52	52	52	52	52
4.1.	- на неодређено време	52	52	52	52	52	52	52
4.2.	- на одређено време							
5	Накнаде по уговору о делу	150.000	11.472					
6	Број прималаца накнаде по уговору о делу	4	1					
7	Накнаде по ауторским уговорима	173.000	503	150.000	50.000	50.000		50.000
8	Број прималаца наканде по ауторским уговорима	3,00	1,00		1	1		1
9	Накнаде по уговору о привременим и повременим пословима	2.320.000	3	2.650.000	650.000	700.000	650.000	650.000
10	Број прималаца накнаде по уговору о привременим и повременим пословима	5	5	5	5	5	5	5
11	Накнаде физичким лицима по основу осталих уговора							
12	Број прималаца наканде по основу осталих уговора							
13	Накнаде члановима скупштине							
14	Број чланова скупштине							
15	Накнаде члановима управног одбора							

16	Број чланова управног одбора							
17	Наканде члановима надзорног одбора	1.911.522	1.911.522	1.966.796	499.199	499.199	499.199	499.199
18	Број чланова надзорног одбора	5	5	5	5	5	5	5
19	Превоз запослених на посао и са посла	200.000	55	440.000	110.000	110.000	110.000	110.000
20	Дневнице на службеном путу	680.000	612.000	580.000	145.000	145.000	145.000	145.000
21	Наканде трошкова на службеном путу	80.000	67.700	70.000	17.500	17.500	17.500	17.500
22	Отпремнина за одлазак у пензију							
24	Јубиларне награде	197.330	227.352	537.000				537.000
25	Број прималаца	8	8	2				2
26	Смештај и исхрана на терену							
27	Помоћ радницима и породици радника	200.000	186.000	200.000	50.000	50.000	50.000	50.000
28	Стипендије							
29	Остале наканде трошкова запосленима и осталим физичким лицима	200.000	200.000	200.000				200.000

\* позиције од 3 до 29 које се исказују у новчаним јединицама приказати у бруто износу

## ДИНАМИКА ЗАПОШЉАВАЊА

Р. бр.	Основ одлива/пријема кадрова	Број запослених	Р. бр.	Основ одлива/пријема кадрова	Број запослених
	Стање на дан 31.12.2015. године	52		Стање на дан 30.06.2016. године	
1.	Одлив кадрова у периоду 01.01.-31.03.2016.		1.	Одлив кадрова у периоду 01.07.-30.09.2016.	
2.	навести основ		2.	навести основ	
3.			3.		
4.			4.		
5.			5.		
6.	Пријем кадрова у периоду 01.01.-31.03.2016.		6.	Пријем кадрова у периоду 01.07.-30.09.2016.	
7.	навести основ		7.	навести основ	
8.			8.		
	Стање на дан 31.03.2016. године	52		Стање на дан 30.09.2016. године	52
Р. бр.	Основ одлива/пријема кадрова	Број запослених	Р. бр.	Основ одлива/пријема кадрова	Број запослених
	Стање на дан 31.03.2016. године			Стање на дан 30.09.2016. године	
1.	Одлив кадрова у периоду 01.04.-30.06.2016.		1.	Одлив кадрова у периоду 01.10.-31.12.2016.	
2.	навести основ		2.	навести основ	
3.			3.		
4.			4.		
5.			5.		
6.	Пријем кадрова у периоду 01.04.-30.06.2016.		6.	Пријем кадрова у периоду 01.10.-30.06.2016.	
7.	навести основ		7.	навести основ	
8.			8.		
	Стање на дан 30.06.2016. године	52		Стање на дан 31.12.2016. године	52

## Планирана структура запослених

тачка 6.3.

### Квалификациона структура

Редни број	Опис	Број запослених 31.12.2015.	Број запослених 31.12.2016.
1	<b>ВСС</b>	16	16
2	<b>ВС</b>	2	2
3	<b>ВКВ</b>	2	2
4	<b>ССС</b>	32	22
5	<b>КВ</b>		
6	<b>ПК</b>		
7	<b>НК</b>		
	<b>УКУПНО</b>	52	52

### Старосна структура

Редни број	Опис	Број запослених 31.12.2015.	Број запослених 31.12.2016.
1	<b>До 30 година</b>	0	0
2	<b>30 до 40 година</b>	21	21
3	<b>40 до 50</b>	14	14
4	<b>50 до 60</b>	12	12
5	<b>Преко 60</b>	5	5
	<b>УКУПНО</b>	52	52
	<b>Просечна старост</b>	44	44

### По времену у радном односу

Редни број	Опис	Број запослених 31.12.2015.	Број запослених 31.12.2016.
1	<b>До 5 година</b>	0	0
2	<b>5 до 10</b>	12	12
3	<b>10 до 15</b>	8	8
4	<b>15 до 20</b>	9	9
5	<b>20 до 25</b>	7	7
6	<b>25 до 30</b>	7	7
7	<b>30 до 35</b>	7	7
8	<b>Преко 35</b>	2	2
	<b>УКУПНО</b>	52	52

Табела 6.4.1.1

### Запосленост по месецима за 2015.годину

2014.	БРОЈ СИСТЕМАТИЗИВАНИХ РАДНИХ МЕСТА	БРОЈ ЗАПОСЛЕНИХ ПО КАДРОВСКОЈ ЕВИДЕНЦИЈИ	БРОЈ ЗАПОСЛЕНИХ НА НЕОДРЕЂЕНО ВРЕМЕ	БРОЈ ЗАПОСЛЕНИХ НА ОДРЕЂЕНО ВРЕМЕ
I	70	52	52	0
II	70	52	52	0
III	70	52	52	0
IV	70	52	52	0
V	70	52	52	0
VI	70	52	52	0
VII	70	52	52	0
VIII	70	52	52	0
IX	70	52	52	0
X	70	52	52	0
XI	70	52	52	0
XII	70	52	52	0
УКУПНО		52	52	0

### Запосленост по месецима за 2016.годину

2016.	БРОЈ СИСТЕМАТИЗОВАНИХ РАДНИХ МЕСТА	ПЛАНИРАНИ БРОЈ ЗАПОСЛЕНИХ ПО КАДРОВСКОЈ ЕВИДЕНЦИЈИ	ПЛАНИРАНИ БРОЈ ЗАПОСЛЕНИХ НА НЕОДРЕЂЕНО ВРЕМЕ	ПЛАНИРАНИ БРОЈ ЗАПОСЛЕНИХ НА ОДРЕЂЕНО ВРЕМЕ
I	70	52	52	0
II	70	52	52	0
III	70	52	52	0
IV	70	52	52	0
V	70	52	52	0
VI	70	52	52	0
VII	70	52	52	0
VIII	70	52	52	0
IX	70	52	52	0
X	70	52	52	0
XI	70	52	52	0
XII	70	52	52	0
УКУПНО	70	52	52	0

Tabela 6.4.1.2

### Исплаћена маса за зараде, број запослених и просечна зарада по месецима за 2015.годину\*\* (брuto 1.)

ИСПЛАТА 2015.	УКУПНО			СТАРОЗАПОСЛЕНИ			НОВОЗАПОСЛЕНИ			ПОСЛОВОДСТВО		
	број запослених	Маса зарада	просечна зарада	број запослених	Маса зарада	просечна зарада	број запослених	Маса зарада	просечна зарада	број запослених	Маса зарада	просечна зарада
I	52	3.066.561	58.972	49	2.740.675	55.932				3	325.886	108.629
II	52	3.040.036	58.462	49	2.717.718	55.464				3	322.318	107.439
III	52	3.009.777	57.880	49	2.691.063	54.920				3	318.714	106.238
IV	52	3.036.531	58.395	49	2.713.796	55.384				3	322.735	107.578
V	52	3.028.732	58.245	49	2.705.403	55.212				3	323.329	107.776
VI	52	3.022.830	58.131	49	2.698.617	55.074				3	324.213	108.071
VII	52	3.031.931	58.306	49	2.709.028	55.286				3	322.903	107.634
VIII	52	3.055.052	58.751	49	2.734.348	55.803				3	320.704	106.901
IX	52	3.014.778	57.976	49	2.694.523	54.990				3	320.255	106.752
X	52	3.010.371	57.892	49	2.690.527	54.909				3	319.844	106.615
XI	52	3.031.660	58.301	49	2.709.570	55.297				3	322.090	107.363
XII	52	3.031.660	58.301	49	2.709.570	55.297				3	322.090	107.363
УКУПНО	624	36.379.919	699.612	588	32.514.838	663.568				12	3.865.081	1.288.359
ПРОСЕК	52	3.031.660	58.301	49	2.709.570	55.297				3	322.090	107.363

\* старозапослени у 2015. години су они запослени који су били у радном односу у децембру 2014. године

\*\* исплата са проценom до краја године



## Маса за зараде, број запослених и просечна зарада по месецима за 2016. годину (брuto 1)

ПЛАН 2015.	УКУПНО			СТАРОЗАПОСЛЕНИ			НОВОЗАПОСЛЕНИ			ПОСЛОВОДСТВО		
	број запослених	Маса зарада	просечна зарада	број запослених	Маса зарада	просечна зарада	број запослених	Маса зарада	просечна зарада	број запослених	Маса зарада	просечна зарада
I	52	3.303.221	63.523	49	2.949.589	60.196				3	353.632	117.877
II	52	3.303.221	63.523	49	2.949.589	60.196				3	353.632	117.877
III	52	3.303.221	63.523	49	2.949.589	60.196				3	353.632	117.877
IV	52	3.303.221	63.523	49	2.949.589	60.196				3	353.632	117.877
V	52	3.303.221	63.523	49	2.949.589	60.196				3	353.632	117.877
VI	52	3.303.221	63.523	49	2.949.589	60.196				3	353.632	117.877
VII	52	3.303.221	63.523	49	2.949.589	60.196				3	353.632	117.877
VIII	52	3.303.221	63.523	49	2.949.589	60.196				3	353.632	117.877
IX	52	3.303.221	63.523	49	2.949.589	60.196				3	353.632	117.877
X	52	3.303.221	63.523	49	2.949.589	60.196				3	353.632	117.877
XI	52	3.303.221	63.523	49	2.949.589	60.196				3	353.632	117.877
XII	52	3.303.221	63.523	49	2.949.589	60.196				3	353.632	117.877
УКУПНО	624	39.638.668	762.276	588	35.395.068	722.352				36	4.243.584	1.414.524
ПРОСЕК	52	3.303.221	63.523	49	2.949.589	60.196				3	353.632	117.877

\*старозапослени у 2016. години су они запослени који су били у радном односу у предузећу у децембру 2015. године

## Исплаћена маса за зараде, број запослених и просечна зарада по месецима за 2015.годину\*\* (брото 2.)

ИСПЛАТА 2015.	УКУПНО			СТАРОЗАП				НОВОЗАПОС				ПОСЛОВОД			
	број запослених	Планирана	просечна	број запослених	Обрачуната маса	Исплаћена маса	просечна зарада	број запослених	Обрачуната	Исплаћена	просечна	број запослених	Обрачуната маса	Исплаћена маса	просечна зарада
I	52	3.894.498	74.894	49	3.482.239	3.231.255	65.944					3	411.999	384.220	128.073
II	52	3.894.498	74.894	49	3.478.312	3.204.189	65.392					3	415.999	380.013	126.671
III	52	3.894.498	74.894	49	3.478.844	3.172.763	64.750					3	415.055	375.764	125.255
IV	52	3.894.498	74.894	49	3.454.881	3.199.565	65.297					3	416.592	380.505	126.835
V	52	3.894.498	74.894	49	3.477.583	3.189.670	65.095					3	416.777	381.205	127.068
VI	52	3.894.498	74.894	49	3.456.445	3.181.670	64.932					3	416.649	382.247	127.416
VII	52	3.894.498	74.894	49	3.478.305	3.193.943	65.183					3	415.998	380.703	126.901
VIII	52	3.894.498	74.894	49	3.468.048	3.223.796	65.792					3	416.770	378.110	126.037
IX	52	3.894.498	74.894	49	3.471.859	3.176.842	64.834					3	415.842	377.581	125.860
X	52	3.894.498	74.894	49	3.480.998	3.172.131	64.737					3	411.617	377.096	125.699
XI	52	3.894.498	74.894	49	3.480.998	3.172.131	64.737					3	411.617	377.096	125.699
XII	52	3.894.498	74.894	49	3.480.998	3.172.131	64.737					3	411.617	377.096	125.699
УКУПНО	624	46.733.976	898.728	588	41.689.510	38.290.086	781.430					36	4.976.532	4.551.636	1.517.213
ПРОСЕК	52	3.894.498	74.894	49	3.474.126	3.190.840	65.119					3	414.711	379.303	126.434

\* старозапослени у 2014. години су они запослени који су били у радном односу у децембру 2014. године

\*\* исплата са проценем до краја године

## Маса за зараде, број запослених и просечна зарада по месецима за 2016. годину (брutto 2.)

ПЛАН 2015.	УКУПНО			СТАРОЗАПОСЛЕНИ				НОВОЗАПОСЛЕНИ				ПОСЛОВОДСТВО				
	број запослених	Планирана маса брутто II зарада	просечна зарада	број запослених	Обрачуната маса брutto II зарада	Исплаћена маса брutto II зарада	просечна зарада	број запослених	Обрачуната маса брутто II зарада	Исплаћена маса брутто II зарада	просечна зарада	број запослених	ново запослени	Обрачуната маса брutto II зарада	Исплаћена маса брutto II зарада	просечна зарада
I	52	3.894.498	74.894	49	3.474.126		65,119					3		411.711		126,434
II	52	3.894.498	74.894	49	3.474.126		65,119					3		411.711		126,434
III	52	3.894.498	74.894	49	3.474.126		65,119					3		411.711		126,434
IV	52	3.894.498	74.894	49	3.474.126		65,119					3		411.711		126,434
V	52	3.894.498	74.894	49	3.474.126		65,119					3		411.711		126,434
VI	52	3.894.498	74.894	49	3.474.126		65,119					3		411.711		126,434
VII	52	3.894.498	74.894	49	3.474.126		65,119					3		411.711		126,434
VIII	52	3.894.498	74.894	49	3.474.126		65,119					3		411.711		126,434
IX	52	3.894.498	74.894	49	3.474.126		65,119					3		411.711		126,434
X	52	3.894.498	74.894	49	3.474.126		65,119					3		411.711		126,434
XI	52	3.894.498	74.894	49	3.474.126		65,119					3		411.711		126,434
XII	52	3.894.498	74.894	49	3.474.124		65,119					3		411.711		126,434
УКУПНО	624	46.733.976	898.728	588	41.689.510		781,43					36		4.976.532		1.517.213
ПРОСЕК	52	3.894.498	74.894	49	3.474.126		65,119					3		411.711		126,434

\*старозапослени у 2015. години су они запослени који су били у радном односу у предузећу у децембру 2015. године

Напомена: просечне зараде су исказане после примене Закона о привременом уређењу основица за обрачун и исплату зарада и уплате разлике у Буџет РС.

## ЈП "Национални парк Копаоник"

## ОБРАЧУН И ИСПЛАТА ЗАРАДА У 2016. ГОДИНИ

МЕСЕЦ	ИСПЛАЋЕН БРУТО П У 2015.ГОДИНИ	ОБРАЧУНАТ БРУТО П У 2016.ГОДИНИ ПРЕ ПРИМЕНЕ ЗАКОНА*	ОБРАЧУНАТ БРУТО П У 2016.ГОДИНИ ПОСЛЕ ПРИМЕНЕ ЗАКОНА*	ИЗНОС УПЛАТЕ У БУЏЕТ РЕПУБЛИКЕ СРБИЈЕ 3-4
1.	2.	3.	4.	5.
ЈАНУАР	3.894.238	3.894.498	3.583.481	311,017
ФЕБРУАР	3.894.311	3.894.498	3.583.481	311,017
МАРТ	3.893.899	3.894.498	3.583.481	311,017
АПРИЛ	3.871.473	3.894.498	3.583.481	311,017
МАЈ	3.894.360	3.894.498	3.583.481	311,017
ЈУН	3.873.094	3.894.498	3.583.481	311,017
ЈУЛ	3.894.303	3.894.498	3.583.481	311,017
АВГУСТ	3.884.819	3.894.498	3.583.481	311,017
СЕПТЕМБАР	3.887.701	3.894.498	3.583.481	311,017
ОКТОБАР	3.892.615	3.894.498	3.583.481	311,017
НОВЕМБАР	3.894.498	3.894.498	3.583.481	311,017
ДЕЦЕМБАР	3.894.498	3.894.498	3.583.481	311,017
УКУПНО	46.685.123	46.733.976	43.001.772	3,793,204

\* Закон о привременом уређивању основица за обрачун и исплату плата, односно зарада и других сталних примања код корисника јавних средстава

## Накнаде Управног одбора, Скупштине и Надзорног одбора у нето износу

у динарима

План 2016	Управни одбор/Скупштина						Надзорни одбор						УКУПНО	
	број чланова	маса за накнаде УО	просечна накнада члана УО	Накнада председника УО	Накнада заменика УО	УКУПНА маса за УО	број чланова	маса за накнаде	просечна накнада члана	накнада председника	накнада заменика	УКУПНА маса	УКУПНО-број УО и НО	УКУПНО маса за УО и НО
I							4	74.015	18.504	26.261		100.276	5	
II							4	74.015	18.504	26.261		100.276	5	
III							4	74.015	18.504	26.261		100.276	5	
IV							4	74.015	18.504	26.261		100.276	5	
V							4	74.015	18.504	26.261		100.276	5	
VI							4	74.015	18.504	26.261		100.276	5	
VII							4	74.015	18.504	26.261		100.276	5	
VIII							4	74.015	18.504	26.261		100.276	5	
IX							4	74.015	18.504	26.261		100.276	5	
X							4	74.015	18.504	26.261		100.276	5	
XI							4	74.015	18.504	26.261		100.276	5	
XII							4	74.015	18.504	26.261		100.276	5	
УКУПНО							48	88.018	222.048	315.132		1.203.312	60	
ПРОСЕК							4	74.015	18.504	26.261		100.276	5	

## Накнаде Управног одбора, Скупштине и Надзорног одбора у бруто износу

у динарима

План 2016	Управни одбор/Скупштина						Надзорни одбор						УКУПНО	
	број чланова	маса за накнаде УО	просечна накнада члана УО	Накнада председника УО	Накнада заменика УО	УКУПНА маса за УО	број чланова	маса за накнаде	просечна накнада члана	накнада председника	накнада заменика	УКУПНА маса	УКУПНО-број УО и НО	УКУПНО маса за УО и НО
I							4	120.853	30.213	42.880		163.733	5	
II							4	120.853	30.213	42.880		163.733	5	
III							4	120.853	30.213	42.880		163.733	5	
IV							4	120.853	30.213	42.880		163.733	5	
V							4	120.853	30.213	42.880		163.733	5	
VI							4	120.853	30.213	42.880		163.733	5	
VII							4	120.853	30.213	42.880		163.733	5	
VIII							4	120.853	30.213	42.880		163.733	5	
IX							4	120.853	30.213	42.880		163.733	5	
X							4	120.853	30.213	42.880		163.733	5	
XI							4	120.853	30.213	42.880		163.733	5	
XII							4	120.853	30.213	42.880		163.733	5	
УКУПНО							48	1.450.236	362.556	514.560		1.964.796	60	
ПРОСЕК							4	120.853,000	30.213	42.880,000		163.733	5	

## 7. ИНВЕСТИЦИЈЕ

Тачка 7.1.

### ПЛАН КАПИТАЛНИХ УЛАГАЊА у периоду 2014-2017. године

у хиљадама динара

Приоритет	Назив капиталног пројекта/ Структура финансирања	Година почетка финансирања пројекта	Година завршетка финансирања пројекта	Укупна вредност пројекта	Реализовано закључно са 31.12.2014. године	Реализовано закључно са 31.12.2015. године	2016	2017	Након 2017
1	2	3	4	5	6	7	9	10	12
1	Визитор центар	2015	2017	30.000.000	0	4.000.000	11.000.000		
	Сопствена средства			10.000.000	0	2.500.000	2.500.000		
	Средства Буџета РС (по контима)			20.000.000	0	1.500.000	8.500.000		
2	Реконструкција и изградња чуваских кућа на Кадифевцу и Јутришту	2013	2014	3.100.000	200.000	0	1.200.000		
	Сопствена средства			1.200.000	100.000	0	1.200.000		
	Средства Буџета РС (по контима)			500.000	100.000	0	0		
3	Путеви (Жиловити лаз -Хладни извор и Бурковица - Мале вртаче)	2014	2014	9.151.863	2.977.553,60	0			
	Сопствена средства		4.400.000	4.400.000	4.400.000	0			
	Средства Буџета РС (по контима)		4.751.863	4.751.863	4.571.863	0			
4	Реконструкција пута Јанкове баре - Гвоздац	2015	2015	8.171.000	0	8.171.000	0		
	Сопствена средства		2.000.000	2.000.000	0	2.000.000	0		
	Средства Буџета РС (по контима)		6.171.000	6.171.000	0	6.171.000	0		
5	Реконструкција шумског пута Жиловити лаз- Хајдучица (2,5 км)	2016	2016	6.300.000	0	0	6.300.000		
	Сопствена средства			2.000.000	0	0	2.000.000		
	Средства Буџета РС (по контима)			4.300.000	0	0	4.300.000		

6	Објекти за ловну фауну						900.000			
	Сопствена средства						300.000			
	Средства Буџета РС (по контима)						600.000			
7	Опремање и ствљање у функцију улазних капија	2012	2014	200.000		200.000	1.600.000			
	Сопствена средства			200.000		200.000	1.600.000			
	Средства Буџета РС (по контима)			0		0				
8	Вишенамески објекти на терену						1.000.000			
	Сопствена средства						1.000.000			
	Средства Буџета РС (по контима)									
9										
	Сопствена средства									

Капитална улагања у 2016.години Предузеће ће инвестирати у изградњу Визитор центра у Националном парку Копаоник за који су урађени идејно решење и идејни пројекат и добијени локацијски услови.

Такође ће део средстава бити уложено у реконструкцију чуварске куће на локалитету Јутриште,а уколико буде средстава и на локалитету Кадијевац, као и за завршне радове на опремању улазних станица, које треба ставити у функцију у 2016. години.

Ради превентивне заштите шума од пожара и спровођењу санитарно узгојних радова на отклањању последица сушења шума, неопходна је реконструкција шумског-камионског пута Жиловити лаз- Хајдучица као и путног правца Дашница- Тунел.

У циљу квалитетније едукације посетилаца НПК започеће се реализација пројекта постављања вишенаменских објеката, који ће служити за едукацију посетилаца на терену (бачија-кућица).



**ПЛАН РЕДОВНОГ ОДРЖАВАЊА 2016. године**

у хиљадама динара

Приоритет	Назив и врста редовног одржавања/ Структура финансирања	Година почетка финансирања	Година завршетка финансирања	Укупна вредност	Реализовано закључно са 31.12.2015. године	План 01.01-31.12.2016.	План 01.01-31.03.2016.	План 01.04-30.06.2016.	План 01.07-30.09.2016.	План 01.09-31.12.2016.
1	2	3	4	5	6					
1	Трошкови одржавања основних средстава				2.000.000	3.000.000	750.000	750.000	750.000	750.000
	Сопствена средства				2.000.000	3.000.000	750.000	750.000	750.000	750.000
	Позајмљена средства				0	0				
	Средства Буџета (по контима)				0	0				

**ПЛАН ИНВЕСТИЦИОНОГ ОДРЖАВАЊА 2016. године**

у хиљадама динара

Приоритет	Назив и врста инвестиционог одржавања/ Структура финансирања	Година почетка финансирања	Година завршетка финансирања	Укупна вредност	Реализовано закључно са 31.12.2015. године	План 01.01-31.12.2016.	План 01.01-31.03.2016.	План 01.04-30.06.2016.	План 01.07-30.09.2016.	План 01.09-31.12.2016.
1	2	3	4	5	6	7	9	10	11	12
1	Одржавање управне зграде, чуварских кућа и улазних станица					1.800.000	0	600.000	600.000	600.000
	Сопствена средства				1.500.000	1.800.000	0	600.000	600.000	600.000
	Позајмљена средства					0				

## 8. ЗАДУЖЕНОСТ ПРЕДУЗЕЋА

Предузеће у свом пословању не користи никакве кредите код пословних банака и других кредитора, тако да нема никаквих обавеза по овом основу.

Анализирајући табелу ненаплаћених потраживања и неизмирених обавеза са стањем на дан 15.11.2015.године уочава се да су потраживања вишеструко већа од обавеза. Предузеће је увек било ликвидно, његови текући рачуни нису били блокирани и своје уговорне и законске обавезе измирује на време, поштујући прописе о роковима за измирење обавеза.

Како Предузеће део својих производа (огревно дрво) продаје уз плаћање у више рата и то углавном синдикалним организацијама локалних предузећа, као и физичким лицима, ова чињеница утиче на стање ненаплаћених потраживања када се посматра одређени дан.

На дан 15.11.2015.године Предузеће има ненаплаћена потраживања у износу од 52.152.765,00 динара и неизмирене обавезе од 6.219.886,00 динара.

Од укупних ненаплаћених потраживања, процена је да је тешко наплатив износ од 8.500.366,00 динара, од којих се највећи износ односи на компанију у реструктурирању „Интернационал ЦГ“ Београд (7.090.028 динара), а остатак на неколико правних субјеката који су угашени или физичка лица која су умрла.

Предузеће је утужило 27 дужника за износ од 3.083.199,00 динара и припремило документацију за 18 утужења у износу од 2.989.631,00 динара, како би се потраживања наплатила судским путем.

Остали износ потраживања је реално наплатив у уговореним роковима.

За 2016.годину се планира више мера за повећање степена наплате потраживања: принудна наплата преко судова утужењем дужника;прекид сарадње са неликвидним, одабир сигурних купаца уз прибављање средстава за обезбеђење плаћања (менице, банкарске гаранције, чекови и сл.).

Прилог:Табела ненаплаћених потраживања и неизмирених обавеза.

Тачка 8.2 НЕНАПЛАЋЕНА ПОТРАЖИВАЊА И НЕИЗМИРЕНЕ ОБАВЕЗЕ у динарима											
Р. бр.		СТАЊЕ НА ДАН 16.11.2015.		СТАЊЕ НА ДАН 31.03.2016.ГОДИНЕ		СТАЊЕ НА ДАН 30.06.2016.ГОДИНЕ		СТАЊЕ НА ДАН 30.09.2016.ГОДИНЕ		СТАЊЕ НА ДАН 31.12.2016.ГОДИНЕ	
		Ненаплаћена потраживања	Неизмирене обавезе	Ненаплаћена потраживања	Неизмирене обавезе	Ненаплаћена потраживања	Неизмирене обавезе	Ненаплаћена потраживања	Неизмирене обавезе	Ненаплаћена потраживања	Неизмирене обавезе
1.	Физичка лица	3.960.838	14.400								
2.	Привредни субјекти	43.057.136	2.336.844								
3.	Привредна друштва са већинским државним власништвом	5.718.672	5.155.483								
4.	Државни органи и органи локалне власти										
5.	Установе (здравство,образовање,култура...)										
6.	Остало	67.235	110.000								
	УКУПНО	52.803.881	7.616.727								

## 9. ПЛАНИРАНА ФИНАНСИЈСКА СРЕДСТВА ЗА НАБАВКУ ДОБАРА, РАДОВА И УСЛУГА ЗА ОБАВЉАЊЕ ДЕЛАТНОСТИ ПРЕДУЗЕЋА ЗА 2016 .ГОДИНУ

Тачка 9.1.

### ПЛАНИРАНА ФИНАНСИЈСКА СРЕДСТВА ЗА НАБАВКУ ДОБАРА, РАДОВА И УСЛУГА ЗА КАПИТАЛНА УЛАГАЊА

у динарима

редни број	ПОЗИЦИЈА	Реализација у 2015. години	Планирано за 2016. годину	План за први квартал 2016.	План за други квартал 2016.	План за трећи квартал 2016.	План за четврти квартал 2016.
	<b>Добра</b>						
1.	Визитор центар	0	11.000.000	0	0	5.500.000	5.500.000
2.	Опремање улазних станица	-	300.000	0	300.000	0	0
	<b>Услуге</b>						
2.	Пројекат визитор центра	4.000.000	0				
	<b>Радови</b>						
3.	Реконструкција и изградња чуварских кућица на хајдучици и Јутришту	-	1.200.000	0	0	1.200.000	0
4.	Реконструкција проотивпожарног пута Жиловити лаз - Хајдучица	-	6.300.000	0	0	6.300.000	0
5.	Постављање вишенамеских објекта на терену		1.000.000	0	0	1.000.000	0

**ПЛАНИРАНА ФИНАНСИЈСКА СРЕДСТВА ЗА НАБАВКУ ДОБАРА, РАДОВА И УСЛУГА ЗА ОБАВЉАЊЕ ДЕЛАТНОСТИ - ТЕКУЋЕ ОДРЖАВАЊЕ**

у динарима

редни број	ПОЗИЦИЈА	Реализација у 2015. години	Планирано за 2016. годину	План за први квартал 2016.	План за други квартал 2016.	План за трећи квартал 2016.	План за четврти квартал 2016.
	<b>Добра</b>						
1.	Трошкови горива		4.100.000	1.000.000	1.000.000	1.100.000	1.000.000
2.	Трошкови електричне енергије		1.328.000	300.000	300.000	300.000	428.000
3.	Заштитна одећа и обућа		1.800.000	0	0	1.800.000	0
4.	Други нематеријални трошкови		390.000	90.000	100.000	100.000	100.000
5.	Канцеларијски материјал		250.000	70.000	60.000	60.000	60.000
6.	Средства за одржавање хигијене		85.000	20.000	20.000	25.000	20.000
	<b>Услуге</b>						
7.	Сеча и привлачење дрвних сортимената у државним шумама Националног парка – сеча дрвећа		15.566.360	1.500.000	2.066.360	9.000.000	3.000.000
8.	Одржавање путних праваца		2.120.000	500.000	500.000	1.000.000	120.000
9.	Трошкови одржавања основних средстава		3.000.000	750.000	750.000	750.000	750.000
	Заштита шума		1.396.000	100.000	500.000	500.000	296.000
10.	Заштита ловне и риболовне фауне		1.480.000	0	100.000	680.000	700.000
11.	Заштита и уређење локалитета		1.500.000	200.000	400.000	400.000	400.000
12.	Закуп пословног простора		1.300.000	300.000	300.000	300.000	300.000
13.	Информациона техника и остало(софтвер, камере и унапређење сајта)		1.600.000	400.000	400.000	400.000	400.000
14.	Реконструкција пута Дашница- Тунел		1.000.000	0	0	1.000.000	0
15.	Израда основе газдовање шумама приватних сопственика у НПК		1.000.000	0	300.000	400.000	300.000
16.	Измене и допуне основа газдовања шумама (сушење шума)		1.500.000	0	500.000	500.000	500.000

17.	Превоз огревног дрвета које се продаје синдикатима		1.000.000	0	500.000	500.000	0
18.	Изношење дрвних сортимената на асфалтни пут		1.000.000	200.000	250.000	450.000	0
19	Ископ влака и чишћење путева		1.600.000	400.000	860.000	400.000	0
20	Трошкови и премије осигурања имовине и запослених		600.000	150.000	150.000	150.000	150.000
21	Трошкови ПТТ услуга		800.000	200.000	200.000	200.000	200.000
22	Остали финансијски расходи		390.000	0	195.000	195.000	
23	Ревизија		290.000		290.000		
24	Судски трошкови		500.000	100.000	100.000	200.000	100.000

**ПЛАНИРАНА ФИНАНСИЈСКА СРЕДСТВА ЗА НАБАВКУ ДОБАРА, РАДОВА И УСЛУГА ЗА ОБАВЉАЊЕ ДЕЛАТНОСТИ - ИНВЕСТИЦИОНО ОДРЖАВАЊЕ**

у динарима

редни број	ПОЗИЦИЈА	Реализација у 2015. години	Планирано за 2016. годину	План за први квартал 2016.	План за други квартал 2016.	План за трећи квартал 2016.	План за четврти квартал 2016.
	<b>Добра</b>						
1.	Резервни делови за возила		800.000	200.000	200.000	200.000	200.000
	<b>Услуге</b>						
2	Одржавање и сервисирање возила		500.000	100.000	100.000	200.000	100.000

**СРЕДСТВА ЗА ПОСЕБНЕ НАМЕНЕ**

у динарима

Р. бр.	Позиција	План за 2015.	Планирано за 2016. годину	План за први квартал 2016.	План за други квартал 2016.	План за трећи квартал 2016.	План за четвр. квартал 2016.
1	Репрезентација	283.230	283.230	100.000	60.000	60.000	63.230
2	Реклама и пропаганда	800.000	800.000	0	200.000	200.000	400.000

Средства за посебне намене у предходним годинама а пре увођења нових мера и критеријума су изузетно штедљиво и рационално коришћена и трошена, смањивана су самоиницијативно, па су после редукције према упутствима Владе знатно умањена и недовољна за сврхе за која су предвиђена и у односу на обим пословања Предузећа.

Стручни, едукативни и комерцијални послови Предузећа су такви да је неопходно ради презентације природних и створених вредности Националног парка Копаоник штампати стручну литературу (књиге, проспекте и др.). Током 2015. године у сарадњи са Министарством пољопривреде и заштите животне средине, Службеним гласником и Географским институтом „Јован Цвијић“ САНУ урађен је Лексикон Националног парка Копаоник (капитално издање у тврдом повезу на 350 страница о природним и створеним вредностима Националног парка Копаоник). Израда и штампање лексикона је уговорна обавеза из 2011. године, у износу од 989.246 динара (накнадни трошак јер није био извршен завршетак пројекта).

У 2015. Години су утрошена средства за репрезентацију била нешто већа у односу на планирана због одрађивања накнадних стручних послова који су проистекли као последица великог проблема сушења шума, услед чега су стручне екипе из ресорног Министарства, Завода за заштиту природе Србије, Шумарског факултета и других стручних институција у више наврата посећивале Национални парк Копаоник а Предузеће нема Визитор центар и сопствене просторије за смештај у Туристичком центру Копаоник.

Предузеће је било у обавези да реши проблеме како зауставити процес сушења шума, а нарочито како уклонити осушена и заражена стабла у режимима првог и другог степена заштите те је био неопходан став и мишљење свих битних институција из области заштите природе и шумарства Републике Србије.

Такође је део средстава утрошен и на реализацију задатака из Програма управљања Националног парка Копаоник за 2015. годину, а који произилазе из пројекта мониторинга природних вредности на којима су агажовани различити стручњаци из установа Републике Србије.

Програмом пословања за 2016.годину висина планираних средстава за посебне намене је у истом износу као што је било планирано Програмом пословања за 2015.годину.

## 10.Индикатори за мерење ефикасности пословања

ВРСТА ИНДИКАТОРА	НАЗИВ ИНДИКАТОРА	ОПИС ИНДИКАТОРА
ИНДИКАТОРИ ЛИКВИДНОСТИ	Општа ликвидност	$\frac{\text{Обртна средства}}{\text{Краткорочне обавезе}} = 1,71$
	Убрзана ликвидност	$\frac{\text{О.средства-залихе}}{\text{Краткорочне обавезе}} = 1,69$
ИНДИКАТОРИ ЗАДУЖЕНОСТИ	Задуженост	$\frac{\text{Укупан дуг}}{\text{Укупна средства}} = 0,0015$
	Однос према капиталу	$\frac{\text{Укупан дуг}}{\text{Укупан капитал}} = 0,0015$
	Коефицијент покрића камате	$\frac{\text{ЕБИТ}}{\text{Расходи за камате}} = //$
	Коефицијент финансијеске стабилности	$\frac{\text{Дугорочне обавезе} + \text{капитал}}{\text{Стална имовина} + \text{залихе}} = 1$
ИНДИКАТОРИ АКТИВНОСТИ	Просечан период држања залиха	$\frac{\text{Просечне залихе} \times 365}{\text{Приход од продаје}} = 3$
	Просечан период наплате потраживања	$\frac{\text{Просечан салдо купаца} \times 365}{\text{Приход од продаје}} = 59$
	Просечан период измирења обавеза	$\frac{\text{Обавезе према добављачима} \times 365}{\text{Приход од продај}} = 33$
	Искоришћеност фиксних средстава	$\frac{\text{Приход од продаје}}{\text{Нето фиксна средства}} = 0,024$
	Искоришћеност укупних средстава	$\frac{\text{Приход од продаје}}{\text{Укупна средства}} = 0,024$

<b>ИНДИКАТОРИ РЕНТАБИЛНОСТИ</b>	Профитна бруто маргина	$\frac{\text{Укупна добит}}{\text{Приход од продаје}} = 0,11$
	Профитна нето маргина	$\frac{\text{Нето добит}}{\text{Приход од продаје}} = 0,10$
	ЕБИТ маргина	$\frac{\text{ЕБИТ}}{\text{Укупан приход}} = 0,15$
	ЕБИТДА маргина	$\frac{\text{ЕБИТДА}}{\text{Укупан приход}} = 0,09$
	Стопа повраћаја на укупна средства (ROA)	$\frac{\text{Нето добит}}{\text{Укупна средства}} = 0,0022$
	Стопа повраћаја на капитал (ROE)	$\frac{\text{Нето добит}}{\text{Капитал}} = 0,0022$
<b>ИНДИКАТОРИ ЕКОНОМИЧНОСТИ</b>	Економичност пословања	$\frac{\text{Пословни приход}}{\text{Пословни расход}} = 1,14$
<b>ИНДИКАТОРИ ПРОДУКТИВНОСТИ</b>	Јединични трошкови рада	$\frac{\text{Буто зарада и лични расходи}}{\text{Укупан приход}} = 0,40$
	Продуктивност рада	$\frac{\text{Приход од продаје}}{\text{Број запослених}} = 1.661.288$



## 11. ПОЛИТИКА ЦЕНА

Производи из делатности шумарства реализоваће се у 2016.години на основу Ценовника дрвних сортимената број 2055/2014 од 01.12.2014.године и сада важћег Ценовника бр.503/15 од 30.04.2015.године. Овај Ценовник је незнатно измењем и усаглашен са ценовником Јавног предузећа „Србијашуме“ Београд, као највећим произвођачем дрвних сортимената у Србији и са којим Предузеће има заједничку производњу.

Накнаде за коришћење заштићеног подручја Националног парка Копаоник су уведене на основу члана 70.Закона о заштити природе („Службени гласник РС“ број 36/09 и 88/10). Одлуку о накнадама донео је Управни одбор Јавног предузећа (број 1481/10 од 04.11.2010). На основу Закона о заштити природе, Министарство животне средине и просторног планирања је дало сагласност на горе поменућу одлуку (број: 350-02-2049/2010-03 од 09.11.2010.) и Одлука о накнадама је објављена у „Службеном гласнику РС“ број 92/10 од 05.12.2010.године, од када се као таква и примењује.

У пословној 2016.години нису планиране промене важећих цена из делатности шумарства и висине усвојених накнада за коришћење заштићеног подручја Национални парк, јер су они примерени тренутном стању на тржишту, економској ситуацији у нашој земљи и платежној моћи корисника Националног парка Копаоник.

Уколико се догоде битни поремећаји и промене на тржишту (однос понуде и тражње, успешност продаје имајући у виду структуру робе и сл.), Предузеће ће одмах реаговати изменама својих ценовника и то унети у измењени финансијски план.

## 12. УПРАВЉАЊЕ РИЗИЦИМА

Производи из делатности шумарства чијом реализацијом Предузеће остварује највећи део свог прихода (60-70%) имају сталне и сигурне купце, тржиште није засићено, понуда и тражња су уједначени и цене су стабилне и усаглашене на нивоу Србије. Ово указује да не постоји изложеност ценовном ризику.

Обзиром да Предузеће не користи никакве кредите од пословних банака, не узима авансе од пословних партнера за будуће испоруке, није изложено кредитном ризику.

Ризик ликвидности је увек присутан у периодима економске кризе, рецесије и на нестабилним тржиштима. Предузеће остварује значајан део свог прихода наплаћујући накнаде за коришћење заштићеног природног добра, тако да је од великог значаја да обвезници плаћања накнаде који обављају делатности у Националном парку буду у могућности да своје обавезе измире. Јавно предузеће „Скијалишта Србије“ Београд је највећи корисник простора Националног парка и обвезник плаћања накнаде и њихова неликвидност може угрозити ликвидност и пословање Предузећа. Зато је успешност пре свега зимске туристичке сезоне у ТЦ Копаоник од великог утицаја за ликвидно пословање Предузећа, посебно у периоду када приходи из делатности шумарства нису оствариви у снежном периоду.

### **13.ЗАКОНСКИ, ПОДЗАКОНСКИ И ИНТРЕНИ АКТИ КОЈЕ ПРЕДУЗЕЋЕ ПРИМЕЊУЈЕ У СВОМ ПОСЛОВАЊУ**

Програм пословања Јавног предузећа „Национални парк Копаоник“ за 2016. годину урађен је у складу са одредбама:

1. **Закон о јавним предузећима** („Службени гласник РС“, број 119/12 , 116/13 и аут. тумачење 44/2014);
2. **Закон о заштити природе** („Службени гласник РС“, број 36/09 , 88/10 и 91/10);
3. **Закон о националним парковима** („Службени гласник РС“, број 84/15);
4. **Закон о шумама** („Службени гласник РС“, број 30/10,93/12 и 89/15);
5. **Закон о дивљачи и ловству** („Службени гласник РС“, број 18/10);
6. **Закон о заштити и одрживом коришћењу рибљег фонда** („Службени гласник РС“, број 128/14);
7. **Закон о буџетском систему** („Службени гласник РС“, број 68/15);
8. **Закон о Буџету Републике Србије за 2016** („Службени гласник РС“, број 103/15);
9. **Закон о раду** („Службени гласник РС“, број 75/14);
10. **Закон о привременом уређивању основица за обрачун и исплату плата, односно зарада и других сталних примања код корисника јавних средстава** („Службени гласник РС“ број 116/14);
11. **Закон о утврђивању максималне зараде у јавном сектору** („Службени гласник РС“ број 93/12);
12. **Уредба о начину и контроли обрачуна и исплате зарада у јавним предузећима** (Службени гласник РС“, број 27/14);
13. **Просторног плана подручја посебне намене Националног парка Копаоник** („Службени гласник РС“, број 95/09);
14. **Статута Јавног предузећа „Национални парк Копаоник“ и Решење о давању сагласности Владе** („Службени гласник РС“, број 26/14);
15. **Колективног уговора Јавног предузећа „Национални парк Копаоник“;**
16. **Правилника о систематизацији послова Јавног предузећа „Национални парк Копаоник“;**
17. **Правилник о унутрашњем реду и чуварској служби Националног парка Копаоник;**
18. **Одлука о накнадама за коришћење подручја Националног парка Копаоник** („Службени гласник РС“, број 92/10).
19. **Програма управљања Националним парком Копаоник за 2016. годину;**
20. **Закључком Владе 05 Број 023-11810/2015 од 05.11. 2015. године са Смерницама за израду годишњих програма пословања за 2016. годину;**
21. **Фискална стратегија за 2016. годину са пројекцијама за 2017. и 2018. годину** („Службени гласник РС“ , број 100/15);

**ПРЕДСЕДНИК НАДЗОРНОГ ОДБОРА**

Александар Ђоковић, дипл.инж.техн.