

**ПРОГРАМ ПОСЛОВАЊА**  
**ЈАВНОГ ПРЕДУЗЕЋА „НАЦИОНАЛНИ ПАРК КОПАОНИК“**  
**ЗА 2015. ГОДИНУ**



**ЈАВНО ПРЕДУЗЕЋЕ „НАЦИОНАЛНИ ПАРК КОПАОНИК“,**  
**36354 КОПАОНИК**

**Шифра и претежна делатност: 9104 Заштита природних вредности**  
**МБ: 07359721**

**ПИБ: 101274525**

**ЈББК: 82302**

**Министарство пољопривреде и заштите животне средине и Министарство**  
**привреде**

## С А Д Р Ж А Ј

1. Мисија, визија и циљеви .....	3
1.1. Мисија.....	3
1.2. Визија.....	3
1.3. Циљеви.....	3
2. Организациона структура - шема .....	5
2.1. Надзорни одбор предузећа.....	6
2.2. Организација Предузећа по процесима рада.....	6
2.3. Планирана структура запослених у Предузећу током 2015.године.....	7
3. Основе за израду Програма пословања за 2015. годину.....	9
3.1. Процена физичког обима активности у 2014. години .....	9
3.2. Процена финансијских показатеља за 2014. годину .....	9
4. Планирани физички обим активности за 2015. годину.....	23
4.1. Финансијски извори прихода.....	23
4.2. Анализа пословног окружења.....	24
4.3. Процена ресурса Предузећа.....	24
5. Планирани финансисјки показатељи за 2015. годину .....	29
5.1. Укупан пословни приход .....	29
5.2. Укупан пословни расход.....	31
5.3. Приход из Буџета Србије – Субвенције.....	33
6. Политика зарада и запошљавања .....	47
6.1. Планирана маса за исплату зарада запослених у Предузећу.....	47
6.2. Планиране накнаде члановима Надзорног одбора .....	49
7. Инвестиције .....	61
8. Задуженост Предузећа .....	64
9. Планирана финансијска средства за набавку добара и услуга за обављање делатности Предузећа .....	66
10. Политика цена .....	71
11. Управљање ризицима .....	71

# 1. МИСИЈА, ВИЗИЈА И ЦИЉЕВИ

## 1.1. МИСИЈА

Национални парк Копаоник ( у даљем тексту: Национални парк) као просторна целина посебних природних вредности, изворних реткости, природних знаменитости, очуваних високопланинских предеоних целина и шума природног састава, употпуњена створеним вредностима културно - историјског наслеђа, као добро од општег интереса, стављено је под заштиту државе Законом о националном парку Копаоник („Службени гласник СРС“, број 41/81) и исти се налази у јужном делу Републике Србије и захвата највредније и највише делове планине Копаоник и то сливове Самоковске, Гобелске, Брзећке и Барске реке, са низом врхова виших од 1600 м.н.в. и Панчићевим врхом од 2017 м.н.в. а простире се на деловима територије општина Рашка и Брус на површини од 11.824,00 ха.

Управљање Националним парком је поверено Јавном предузећу „Национални парк Копаоник“ ( у даљем тексту: Предузеће), које је основано Законом о националним парковима („Службени гласник РС ” број 39/93) и исто задржава континуитет постојања и наставља обављање делатности од општег интереса управљања заштићеним подручјем у складу са одредбама Одлуке о усклађивању пословања Јавног предузећа „Национални парк Копаоник“ са Законом о јавним предузећима, коју је донела Влада 20.05. 2013. године 05 број 023-4190/2013 („Службени гласник РС ” број 46/2013) .

***Мисија Предузећа је да сеНационални парк Копаоник са његовим разноврсним и богатим високопланинским природним екосистемима и угроженим врстама флоре и фауне сачува за будуће генерације.***

Предузеће поред управљања заштићеним подручјем обавља делатност заштите, унапређења и презентације Националног парка и његових природних вредности и културних добара.

Програм пословања Јавног предузећа „Национални парк Копаоник" за 2015. годину урађен је у складу са одредбама Закона о јавним предузећима („Службени гласник РС“, број 119/12) и Закључком Владе 05 Број 023-14246/2014 са Упутством за израду годишњих програма пословања за 2015. годину од 14.11. 2014. године, а усклађен је и са одредбама: Закона о заштити природе („Службени гласник РС“, број 36/09 , 88/10 и 91/10), Просторног плана подручја посебне намене Националног парка Копаоник („Службени гласник РС“, број 95/09) , Програма управљања Националним парком Копаоник за 2015. годину и истим се оперативно спроводи заштита и развој Националног парка.

## 1.2. ВИЗИЈА

***У наредној години Предузеће има превасходан циљ да сачува и унапреди природне и створене вредности у Националном парку, тако да исти остане (како у Србији, тако и у Европи) подручје разноврсних екосистема и истакнутих предеоних одлика од националног значаја у коме ће се комплементарно развијати туристички и здравствено- рекреативни садржаји у оквирима одрживог развоја, који не смеју угрозити те вредности и статус Националног парка.***

## 1.3. ЦИЉЕВИ

Програмом су утврђени циљеви и задаци пословања Предузећа за 2015. годину, ради спровођења и унапређења основне делатности Предузећа и стварања одговарајућих услова за

организационо и кадровско оспособљавање у функцији спровођења заштите и развоја природних и створених вредности подручја Националног парка.

Сви Програми за обављање делатности Предузећа и одлуке морају се ускладити са визијом која у себи укључује циљеве:

- очување диверзитета флоре и фауне;
- заштита и узгој добро очуваних шума, побољшање структуре, квалитета и њихових општекорисних функција;
- очување геоморфолошких и хидролошких одлика и феномена геонаслеђа;
- одржавање лепота и разноврсности предела, очување амбијенталних обележаја заштићеног подручја;
- очување културних добара;
- рекултивација деградираног земљишта;
- решавање кључних комунално-инфраструктурних проблема у ТЦ Копаоник;
- контролисаног депоновања отпада, његовог неутралисања и рециклаже;
- едукација и ширење знања о свим елементима природног комплекса заштићеног подручја и подстицај научно-истраживачког рада;
- укључивање локалног становништва и свих корисника и заинтересованих учесника у активности на заштити природе и животне средине.

Основ визије и циљева је укључивање свих заинтересованих субјекта и локалног становништва у процес доношења одлука у Националном парку и представља оквир за њихово ангажовање и усмеравање њихових активности ка задатим циљевима.

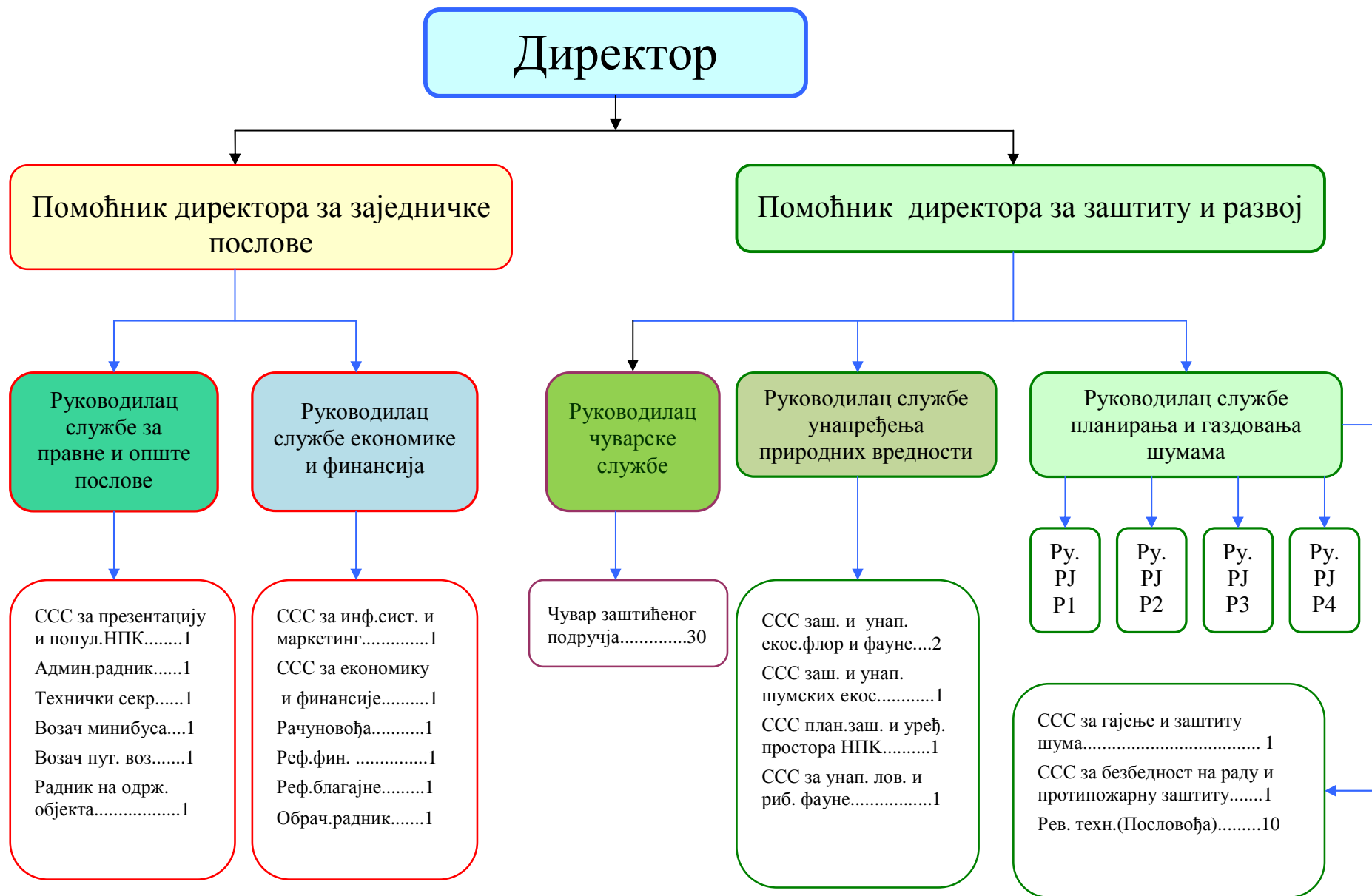
Начин организације и коришћења простора у Националном парку дефинисанан је **Просторним планом**, којим се утврђују основе, организација, коришћење, уређење и заштита подручја и **Правилником о унутрашњем реду**, којим се уређују правила за спровођење режима заштите и развоја подручја, коришћење јавних површина, давање сагласности и надзор.

Овим Програмом су утврђени и задаци (односно активности) из оквира других делатности које обавља Предузеће ради унапређивања стања природних и створених вредности Националног парка и развоја основне делатности путем унапређења унутрашње организације рада и пословања а ради остваривања материјалних и организационих претпоставки за спровођење Програма.

Финансијски циљеви Програма пословања Предузећа у 2015. години су следећи:

1. Обезбеђење трајних, стабилних и равномерних извора финансирања Предузећа, како би се планирани послови и задаци успешно извршили, Предузеће нормално функционисало и своје законске и уговорне обавезе измиривало на време, у складу са Законом о роковима измирења новчаних обавеза у комерцијалним трансакцијама („Службени гласник РС“, број 119/12);
2. Коришћење свих могућности, укључујући и принудну наплату путем суда, да се ненаплаћена потраживања из 2014. и ранијих година наплате у што већем проценту;
3. Промена структуре прихода Предузећа у том смеру да се процентуално повећавају приходи од накнада за коришћење Националног парка у односу на приходе од реализације дрвних сортимената који су произведени санитарно-узгојним радовима у државним шумама на подручју Националног парка Копаоник.
4. Повећање економичности и рентабилности и смањење трошкова у производњи производа искоришћавања шума у циљу остварења веће разлике у цени.

2. ОРАГНИЗАЦИОНА ШЕМА ЈАВНОГ ПРЕДУЗЕЋА „НАЦИОНАЛНИ ПАРК КОПАОНИК“, КОПАОНИК



## **2.1. Надзорни одбор Предузећа**

На основу члана 12. Закона о јавним предузећима, Влада Републике Србије је 11.12.2013.године донела Решење којим је именовала председника и чланове Надзорног одбора Јавног предузећа „Национални парк Копаоник“.

Надзорни одбор Предузећа чини 5 чланова, од којих је један независан, а један је из реда запослених.

**Председник Надзорног одбора је Александар Ђоковић из Рашке, а чланови су: Милан Лазовић из Београда, Снежана Вујанић из Крушевца, Иван Вуковић из Баљевца и Мирко Дугалић из реда запослених у Предузећу.**

## **2.2. Организација Предузећа по процесима рада**

За обављање делатности и остваривање циљева из овог Програма и задатака из Програма управљања Националним парком Копаоник за 2015. годину, Предузеће има 52 запослена на неодређено време, што се може видети из предходне табеле.

Послови заштите и развоја подручја Националног парка се у Предузећу остварују у оквиру јединственог процеса рада, а ради обједињавања сличних послова образована су два сектора и то:

- 1. Сектор заједничких послова и**
- 2. Сектор за заштиту и развој**

Радам сектора руководе помоћници директора, који су за свој рад одговорни Надзорном одбору и директору Предузећа.

У оквиру сектора су предвиђени и други облици организовања и функционисања као службе или радне јединице.

На основу важећег Правилника о систематизацији послова у Предузећу предвиђено је 32 радна места за 70 извршиоца.

Током 2014. године се није мењао број запослених тако да је на крају године било 52 запослена у Предузећу (42 мушкараца и 10 жена), следеће старосне структуре : од 20 до 30 година -0 ; од 30 до 40 година -20 ; од 40 до 50 година -15; 50 година старости и више – 17 извршилаца.

### **Број запослених крајем 2014. године према степену школске спреме:**

1. Висока школска спрема (VII степен).....16 извршилаца
2. Виша стручна спрема (VI степен).....1 извршилац
3. Пети степен стручне спреме ..... 2 извршиоца
4. Средња стручна спрема (IV степен) .... 33 извршиоца

У односу на број запослених у 2014. години у наредној години се не планира пријем нових запослених на неодређено време, изузев ангажовања 4 радника за обављање привремених послова (10% од укупног броја запослених – Законом и Закључком Владе дозвољен број привремених радника ), тако да ће број и структура запослених **остати иста и у 2015. години.**

### 2.3. Планирана структура запослених у Предузећу током 2015.године (послови, занимања, старост и радни стаж)

Ред. Број	Послови име и презиме	Занимање	Број извршил.	Године старости	Год. радн. стажа
1	2		3	4	5
1.	Директор Предузећа- Бојан Миловановић, Док. ургентне медицине		1	54	26
2.	Пом. директора за заједничке послове- Милен Дишић, Дипл. правник		1	61	33
3.	Пом. директора за заштиту и развој-Срђан Симовић, Дипл. инж. шум.		1	40	13
4.	Руководилац чуварске службе - Дипл. инж. шум.		1	47	20
5.	Руководилац службе економике и финансија - Дипл. економиста		1	59	34
6.	Руководилац службе за правне и опште послове - Дипл. правник		1	57	11
7.	Руководилац службе план. и газд. шумама - Дипл. инж. шум.		1	33	7
8.	Руководилац службе унапређ. прир. вредн. - Дипл. биолог		1	53	25
9.	Руководилац радне јединице РЈ Р1 - Дипл. инж. шумарства		1	32	4
10.	Руководилац радне јединице РЈ Р2 - Дипл. инж. шумарства		1	35	4
11.	Руководилац радне јединице РЈ Р3 - Дипл. инж. шумарства		1	60	34
12.	Самостални стручни сарадник за без. на раду и ППЗ- Дипл.инж.шум.		1	59	31
13..	ССС за унапређ. ловне и риболовне фауне - Дипл. инж. шум и Мр. лов.		1	51	22
14.	ССС за презентацију Националног парка Копаоник - Дипл. биолог		1	42	13
15.	ССС за информациони систем и маркетинг-Дип. инг.шум. и Мсц		1	33	4
16.	ССС за планирање и уређ. простора-Дипл.инж.шум.		1	35	4
17.	Рачуновођа - Економски техничар		1	54	31
18.	Обрачунски радник - Економист		1	59	30
19.	Технички секретар - Средња стручна спрема		1	45	27
20.	Референт финансија - Економски техничар		1	51	13
21.	Референт благајне - Економски техничар		1	46	22
22.	Чувар заштићеног подручја- Шумарски техничар - специј. за лов		1	43	22
23.	Чувар заштићеног подручја- Шумарски техничар		1	52	28
24.	Чувар заштићеног подручја- Шумарски техничар		1	46	26
25.	Чувар заштићеног подручја- Шумарски техничар		1	47	24
26.	Чувар заштићеног подручја- Шумарски техничар		1	55	20
27.	Чувар заштићеног подручја- Шумарски техничар		1	43	18
28.	Чувар заштићеног подручја- Шумарски техничар		1	51	17

29.	Чувар заштићеног подручја- Шумарски техничар	1	38	17
30.	Чувар заштићеног подручја- Шумарски техничар	1	38	15
31.	Чувар заштићеног подручја- Шумарски техничар	1	52	12
32.	Чувар заштићеног подручја- Шумарски техничар	1	45	12
33.	Чувар заштићеног подручја- Шумарски техничар	1	37	10
34.	Чувар заштићеног подручја- Шумарски техничар	1	33	9
35.	Чувар заштићеног подручја- Шумарски техничар	1	34	7
36.	Чувар заштићеног подручја- Шумарски техничар	1	35	5
37.	Чувар заштићеног подручја (улазне станице )- Средња стр. спрема	1	56	25
38.	Чувар заштићеног подручја (улазне станице )- Средња стр. спрема	1	54	25
39.	Чувар заштићеног подручја (улазне станице )- Шум. техничар	1	34	10
40.	Чувар заштићеног подручја(улазне станице )- Средња стр. спрема	1	36	6
41.	Чувар заштићеног подручја(улазне станице )- Шум. техничар	1	31	6
42.	Чувар заштићеног подручја и возач за ППЗ- Средња стручна спрема	1	35	9
43.	Чувар заштићеног подручја(улазне станице )- Шум. техничар	1	34	8
44.	Чувар заштићеног подручја(улазне станице )- Шум. техничар	1	31	3
45.	Ревирни техничар- Шумарски техничар	1	48	29
46.	Ревирни техничар- Шумарски техничар	1	48	29
47.	Ревирни техничар- Шумарски техничар	1	43	22
48.	Ревирни техничар- Шумарски техничар	1	48	21
49.	Ревирни техничар- Шумарски техничар	1	36	13
50.	Ревирни техничар- Шумарски техничар	1	31	8
51.	Административни радник - Средња стручна спрема	1	35	9
52.	Возач пут. возила (комби)- Средња струч. спрема и катег. Б , Ц и Е	1	41	15
	СВЕГА ЗАПОСЛЕНИХ У 2015.години	52		



### 3. ОСНОВЕ ЗА ИЗРАДУ ПРОГРАМА ПОСЛОВАЊА ЗА 2015. ГОДИНУ

#### 3.1. Процена физичког обима активности у 2014. години

Шумски екосистеми су најважнији и највреднији ресурс којим Предузеће управља и из кога остварује највећи пословни приход.

На основу Годишњег плана газдовања шумама Националног парка Копаоник за 2014. годину, процена је да ће се кроз санитарно-узгојне радове у шумама остварити реализација дрвних сортимената по следећој структури:

Сортиментна структура са једничним ценама и укупним приходом						
Врста дрвета	Врста сортимента	Планирана количина за 2014. год у м <sup>3</sup>	Остварена количина за 2014.год у м <sup>3</sup>	Цена (дин/ м <sup>3</sup> )	Свега (дин)	Индекс 4:3
1	2	3	4	5	6	7
Четинари	I	1.276	1.241	8.217	10.197.297	97,2
	II	2.934	2.234	6.887	15.385.558	76,1
	III	3.655	3.974	5.698	22.643.852	108,7
	Рудно дрво	500	151	4.210	635.710	30,2
	Дрво за плоче	1.623	367	2.990	1.097.330	22,6
	Целулоза	1.828	12.462	2.528	31.958.976	681,7
Буква	I	143	55	5.884	323.620	38,5
	II	281	124	4.810	596.448	44,1
	III	465	224	3.985	1.077.440	48,2
	Огрев 1.кл.	1.289	1.740	3.598	6.260.520	135
	Огрев 2.кл.	733	1.986	2.731	5.423.766	270,9
<b>С В Е Г А:</b>		<b>14.727</b>	<b>24.642</b>		<b>81.615.000</b>	<b>167,3</b>

Остварен је осетно већи обим производње дрвних сортимената у односу на план (за 67,3%) јер је у четинарским шумама Националног парка изражена нагла појава сушења стабала. У склопу мера санације од последица сушења, на бази консултација и одобрења надлежног министарства и Завода за заштиту природе Србије, извршено је уклањање случајних приноса у количини од 8.546 м<sup>3</sup> и ванредних приноса од 898 м<sup>3</sup> и то је условило пребачај плана у материјалном (67,3%) и финансијском погледу (12%).

#### 3.2. Процена финансијских показатеља за 2014. годину

На основу финансијских података о пословању, процена је да ће Предузеће пословну 2014. годину завршити са следећим показатељима :

**УКУПАН ПОСЛОВНИ ПРИХОД****(у 000 дин)**

Р.бр.	Врста прихода	Планиран за 2014. год.	Процена за 2014. год.	Индекс
	1	2	3	4
1.	Приход од продаје (шумарство)	72.903	89.922	123,3
2.	Приход од извршених услуга превоза	1.850	673	36,4
3.	Приход од накнада за коришћење Нац. Парка	24.140	25.520	105,7
4.	Приходи из Буџета РС	19.500	6.104	31,3
	Пренети прих. из 2013.(укид.рез.) и остали пр.	5.680	7.096	124,9
<b>С В Е Г А:</b>		<b>124.073</b>	<b>129.315</b>	<b>104,2</b>

**УКУПАН ПОСЛОВНИ РАСХОД****(у 000 дин)**

Р.бр.	Врста расхода	Планиран за 2014. год.	Процена за 2014. год.	Индекс
	1	2	3	4
1.	Трошкови материјала	8.140	8.334	102,38
2.	Трошкови зарада, накнада зарада и остали лични расходи	53.309	53.420	100,2
3.	Трошкови амортизације и резервисања	13.435	15.896	118,3
4.	Остали посл. расходи, обезв.потр.од купаца	44.997	42.313	84,89
<b>С В Е Г А:</b>		<b>119.881</b>	<b>119.963</b>	<b>100,1</b>
<b>1. СВЕГА ПРИХОДИ :</b>		<b>124.073</b>	<b>129.315</b>	<b>104,2</b>
<b>2. СВЕГА РАСХОДИ :</b>		<b>119.881</b>	<b>119.963</b>	<b>100,1</b>
<b>3. ДОБИТ :</b>		<b>4.191</b>	<b>9.352</b>	<b>223,14</b>
<b>4. ПОРЕЗ НА ДОБИТ :</b>		<b>629</b>	<b>1.403</b>	<b>223,05</b>
<b>5. НЕТО ДОБИТ :</b>		<b>3.563</b>	<b>7.949</b>	<b>223,04</b>

Прилог табеле: Биланс успеха у периоду 01.01.-31.12.2014. године - план и процена  
Биланс стања на дан 31.12.2014. године - план и процена  
Извештај о токовима готовине за 2014. годину

## БИЛАНС УСПЕХА

у периоду од 01.01.2014. до 31.12. 2014. године

у периоду од 01.01.2014. до 31.12. 2014. године				
Група рачуна- рачун	П О З И Ц И Ј А	АОП	Износ	
			План 2014	Процена 2014
			4	5
1	2	3	4	5
	<b>ПРИХОДИ ИЗ РЕДОВНОГ ПОСЛОВАЊА</b>			
<b>60 до 65, осим 62 и 63</b>	<b>А. ПОСЛОВНИ ПРИХОДИ (1002 + 1009 + 1016 + 1017)</b>	<b>1001</b>	118.393	124.364
<b>60</b>	<b>I. ПРИХОДИ ОД ПРОДАЈЕ РОБЕ (1003 + 1004 + 1005 + 1006 + 1007 + 1008)</b>	<b>1002</b>		
600	1. Приходи од продаје робе матичним и зависним правним лицима на домаћем тржишту	1003		
601	2. Приходи од продаје робе матичним и зависним правним лицима на иностраном тржишту	1004		
602	3. Приходи од продаје робе осталим повезаним правним лицима на домаћем тржишту	1005		
603	4. Приходи од продаје робе осталим повезаним правним лицима на иностраном тржишту	1006		
604	5. Приходи од продаје робе на домаћем тржишту	1007		
605	6. Приходи од продаје робе на иностраном тржишту	1008		
<b>61</b>	<b>II. ПРИХОДИ ОД ПРОДАЈЕ ПРОИЗВОДА И УСЛУГА (1010 + 1011 + 1012 + 1013 + 1014 + 1015)</b>	<b>1009</b>	74.753	89.922
610	1. Приходи од продаје производа и услуга матичним и зависним правним лицима на домаћем тржишту	1010		
611	2. Приходи од продаје производа и услуга матичним и зависним правним лицима на иностраном тржишту	1011		
612	3. Приходи од продаје производа и услуга осталим повезаним правним лицима на домаћем тржишту	1012		
613	4. Приходи од продаје производа и услуга осталим повезаним правним лицима на иностраном тржишту	1013		
614	5. Приходи од продаје производа и услуга на домаћем тржишту	1014	74.753	89.922
615	6. Приходи од продаје готових производа и услуга на иностраном тржишту	1015		
64	III. ПРИХОДИ ОД ПРЕМИЈА, СУБВЕНЦИЈА, ДОТАЦИЈА, ДОНАЦИЈА И СЛ.	1016	19.500	8.249
65	IV. ДРУГИ ПОСЛОВНИ ПРИХОДИ	1017	24.140	26.193
	<b>РАСХОДИ ИЗ РЕДОВНОГ ПОСЛОВАЊА</b>			
<b>50 до 55, 62 и 63</b>	<b>Б. ПОСЛОВНИ РАСХОДИ (1019 – 1020 – 1021 + 1022 + 1023 + 1024 + 1025 + 1026 + 1027 + 1028 + 1029) ≥ 0</b>	<b>1018</b>	112.419	109.849
50	I. НАБАВНА ВРЕДНОСТ ПРОДАТЕ РОБЕ	1019		
62	II. ПРИХОДИ ОД АКТИВИРАЊА УЧИНАКА И РОБЕ	1020		
630	III. ПОВЕЋАЊЕ ВРЕДНОСТИ ЗАЛИХА НЕДОВРШЕНИХ И ГОТОВИХ ПРОИЗВОДА И НЕДОВРШЕНИХ УСЛУГА	1021		
631	IV. СМАЊЕЊЕ ВРЕДНОСТИ ЗАЛИХА НЕДОВРШЕНИХ И ГОТОВИХ ПРОИЗВОДА И НЕДОВРШЕНИХ УСЛУГА	1022		

51 осим 513	V. ТРОШКОВИ МАТЕРИЈАЛА	1023	2.440	3.096
513	VI. ТРОШКОВИ ГОРИВА И ЕНЕРГИЈЕ	1024	5.700	5.238
52	VII. ТРОШКОВИ ЗАРАДА, НАКНАДА ЗАРАДА И ОСТАЛИ ЛИЧНИ РАСХОДИ	1025	53.309	53.420
53	VIII. ТРОШКОВИ ПРОИЗВОДНИХ УСЛУГА	1026	31.750	26.207
540	IX. ТРОШКОВИ АМОРТИЗАЦИЈЕ	1027	2.500	2.500
541 до 549	X. ТРОШКОВИ ДУГОРОЧНИХ РЕЗЕРВИСАЊА	1028	10.935	13.396
55	XI. НЕМАТЕРИЈАЛНИ ТРОШКОВИ	1029	5.785	5.992
	<b>V. ПОСЛОВНИ ДОБИТАК (1001 – 1018) ≥ 0</b>	<b>1030</b>	5.974	14.515
	<b>Г. ПОСЛОВНИ ГУБИТАК (1018 – 1001) ≥ 0</b>	<b>1031</b>		
66	<b>Д. ФИНАНСИЈСКИ ПРИХОДИ (1033 + 1038 + 1039)</b>	<b>1032</b>	160	541
66, осим 662, 663 и 664	<b>I. ФИНАНСИЈСКИ ПРИХОДИ ОД ПОВЕЗАНИХ ЛИЦА И ОСТАЛИ ФИНАНСИЈСКИ ПРИХОДИ (1034 + 1035 + 1036 + 1037)</b>	<b>1033</b>	100	130
660	1. Финансијски приходи од матичних и зависних правних лица	1034		
661	2. Финансијски приходи од осталих повезаних правних лица	1035		
665	3. Приходи од учешћа у добитку придружених правних лица и заједничких подухвата	1036		
669	4. Остали финансијски приходи	1037	100	130
662	<b>II. ПРИХОДИ ОД КАМАТА (ОД ТРЕЋИХ ЛИЦА)</b>	<b>1038</b>	60	411
663 и 664	<b>III. ПОЗИТИВНЕ КУРСНЕ РАЗЛИКЕ И ПОЗИТИВНИ ЕФЕКТИ ВАЛУТНЕ КЛАУЗУЛЕ (ПРЕМА ТРЕЋИМ ЛИЦИМА)</b>	<b>1039</b>		
56	<b>Ђ. ФИНАНСИЈСКИ РАСХОДИ (1041 + 1046 + 1047)</b>	<b>1040</b>	500	672
56, осим 562, 563 и 564	<b>И. ФИНАНСИЈСКИ РАСХОДИ ИЗ ОДНОСА СА ПОВЕЗАНИМ ПРАВНИМ ЛИЦИМА И ОСТАЛИ ФИНАНСИЈСКИ РАСХОДИ (1042 + 1043 + 1044 + 1045)</b>	<b>1041</b>	500	656
560	1. Финансијски расходи из односа са матичним и зависним правним лицима	1042		
561	2. Финансијски расходи из односа са осталим повезаним правним лицима	1043		
565	3. Расходи од учешћа у губитку придружених правних лица и заједничких подухвата	1044		
566 и 569	4. Остали финансијски расходи	1045	500	656
562	<b>II. РАСХОДИ КАМАТА (ПРЕМА ТРЕЋИМ ЛИЦИМА)</b>	<b>1046</b>		
563 и 564	<b>III. НЕГАТИВНЕ КУРСНЕ РАЗЛИКЕ И НЕГАТИВНИ ЕФЕКТИ ВАЛУТНЕ КЛАУЗУЛЕ (ПРЕМА ТРЕЋИМ ЛИЦИМА)</b>	<b>1047</b>		16
	<b>Е. ДОБИТАК ИЗ ФИНАНСИРАЊА (1032 – 1040)</b>	<b>1048</b>		
	<b>Ж. ГУБИТАК ИЗ ФИНАНСИРАЊА (1040 – 1032)</b>	<b>1049</b>	340	131
683 и 685	3. ПРИХОДИ ОД УСКЛАЂИВАЊА ВРЕДНОСТИ ОСТАЛЕ ИМОВИНЕ КОЈА СЕ ИСКАЗУЈЕ ПО ФЕР ВРЕДНОСТИ КРОЗ БИЛАНС УСПЕХА	1050	5.457	4.410
583 и 585	И. РАСХОДИ ОД УСКЛАЂИВАЊА ВРЕДНОСТИ ОСТАЛЕ ИМОВИНЕ КОЈА СЕ ИСКАЗУЈЕ ПО ФЕР ВРЕДНОСТИ КРОЗ БИЛАНС УСПЕХА	1051	6.900	10.256

67 и 68, осим 683 и 685	Ј. ОСТАЛИ ПРИХОДИ	1052		814
57 и 58, осим 583 и 585	К. ОСТАЛИ РАСХОДИ	1053		
	<b>Л. ДОБИТАК ИЗ РЕДОВНОГ ПОСЛОВАЊА ПРЕ ОПОРЕЗИВАЊА (1030 – 1031 + 1048 – 1049 + 1050 – 1051 + 1052 – 1053)</b>	<b>1054</b>	4.191	9.352
	<b>Љ. ГУБИТАК ИЗ РЕДОВНОГ ПОСЛОВАЊА ПРЕ ОПОРЕЗИВАЊА (1031 – 1030 + 1049 – 1048 + 1051 – 1050 + 1053 – 1052)</b>	<b>1055</b>		
69-59	<b>М. НЕТО ДОБИТАК ПОСЛОВАЊА КОЈЕ СЕ ОБУСТАВЉА, ЕФЕКТИ ПРОМЕНЕ РАЧУНОВОДСТВЕНЕ ПОЛИТИКЕ И ИСПРАВКА ГРЕШАКА ИЗ РАНИЈИХ ПЕРИОДА</b>	<b>1056</b>		
59-69	<b>Н. НЕТО ГУБИТАК ПОСЛОВАЊА КОЈЕ СЕ ОБУСТАВЉА, РАСХОДИ ПРОМЕНЕ РАЧУНОВОДСТВЕНЕ ПОЛИТИКЕ И ИСПРАВКА ГРЕШАКА ИЗ РАНИЈИХ ПЕРИОДА</b>	<b>1057</b>		
	<b>Њ. ДОБИТАК ПРЕ ОПОРЕЗИВАЊА (1054 – 1055 + 1056 – 1057)</b>	<b>1058</b>	4.191	9.352
	<b>О. ГУБИТАК ПРЕ ОПОРЕЗИВАЊА (1055 – 1054 + 1057 – 1056)</b>	<b>1059</b>		
	<b>П. ПОРЕЗ НА ДОБИТАК</b>			1403
721	<b>І. ПОРЕСКИ РАСХОД ПЕРИОДА</b>	<b>1060</b>		
део 722	ІІ. ОДЛОЖЕНИ ПОРЕСКИ РАСХОДИ ПЕРИОДА	1061		
део 722	ІІІ. ОДЛОЖЕНИ ПОРЕСКИ ПРИХОДИ ПЕРИОДА	1062		
723	Р. ИСПЛАЋЕНА ЛИЧНА ПРИМАЊА ПОСЛОДАВЦА	1063		
	<b>С. НЕТО ДОБИТАК (1058 – 1059 – 1060 – 1061 + 1062)</b>	<b>1064</b>	3.562	7.949
	Т. НЕТО ГУБИТАК (1059 – 1058 + 1060 + 1061 – 1062)	1065		
	І. НЕТО ДОБИТАК КОЈИ ПРИПАДА МАЊИНСКИМ УЛАГАЧИМА	1066		
	ІІ. НЕТО ДОБИТАК КОЈИ ПРИПАДА ВЕЋИНСКОМ ВЛАСНИКУ	1067		
	ІІІ. ЗАРАДА ПО АКЦИЈИ			
	1. Основна зарада по акцији	1068		
	2. Умањена (разводњена) зарада по акцији	1069		

## БИЛАНС СТАЊА на дан 31.12.2014. године

у хиљадама динара

Група рачуна-рачун	ПОЗИЦИЈА	АОП	Износ	
			План 31.12.2014.	Процена 31.12.2014.
			4	5
1	2	3		
	<b>АКТИВА</b>			
0	<b>А. УПИСАНИ А НЕУПЛАЋЕНИ КАПИТАЛ</b>	001		
	<b>Б. СТАЛНА ИМОВИНА</b> (0003+0010+0019+0024+0034)	002	3.628.634	3.629.866
1	<b>І. НЕМАТЕРИЈАЛНА ИМОВИНА</b> (0004+0005+0006+0007+0008+0009)	003	1.032	1.110
010 и део 019	1. Улагања у развој	004		
011, 012 и део 019	2. Концесије, патенти, лиценце, робне и услужне марке, софтвер и остала права	005		
013 и део 019	3. Гудвил	006		
014 и део 019	4. Остала нематеријална имовина	007	1.032	1.110
015 и део 019	5. Нематеријална имовина у припреми	008		
016 и део 019	6. Аванси за нематеријалну имовину	010		
2	<b>ІІ. НЕКРЕТНИНЕ, ПОСТРОЈЕЊА И ОПРЕМА (0011 + 0012 + 0013 + 0014 + 0015 + 0016 + 0017 + 0018)</b>		48.240	45.881
020, 021 и део 029	1. Земљиште	011		
022 и део 029	2. Грађевински објекти	012	13.555	13.103
023 и део 029	3. Постројења и опрема	013	11.980	29.430
024 и део 029	4. Инвестиционе некретнине	014		
025 и део 029	5. Остале некретнине, постројења и опрема	015		
026 и део 029	6. Некретнине, постројења и опрема у припреми	016	22.705	3.348
027 и део 029	7. Улагања на туђим некретнинама, постројењима и опреми	017		
028 и део 029	8. Аванси за некретнине, постројења и опрему	018		

<b>3</b>	<b>III. БИОЛОШКА СРЕДСТВА (0020 + 0021 + 0022 + 0023)</b>	019	3.573.170	3.574.278
030, 031 и део 039	1. Шуме и вишегодишњи засади	020	3.573.170	3.574.278
032 и део 039	2. Основно стадо	021		
037 и део 039	3. Биолошка средства у припреми	022		
038 и део 039	4. Аванси за биолошка средства	023		
<b>04. осим 047</b>	<b>IV. ДУГОРОЧНИ ФИНАНСИЈСКИ ПЛАСМАНИ 0025 + 0026 + 0027 + 0028 + 0029 + 0030 + 0031 + 0032 +</b>	024	6.192	8.597
040 и део 049	1. Учешћа у капиталу зависних правних лица	025		
041 и део 049	2. Учешћа у капиталу придружених правних лица и заједничким подухватима	026		
042 и део 049	3. Учешћа у капиталу осталих правних лица и друге хартије од вредности расположиве за продају	027		
део 043, део 044 и део 049	4. Дугорочни пласмани матичним и зависним правним лицима	028		
део 043, део 044 и део 049	5. Дугорочни пласмани осталим повезаним правним лицима	029		
део 045 и део 049	6. Дугорочни пласмани у земљи	030	6.192	8.597
део 045 и део 049	7. Дугорочни пласмани у иностранству	031		
046 и део 049	8. Хартије од вредности које се држе до доспећа	032		
048 и део 049	9. Остали дугорочни финансијски пласмани	033		
<b>5</b>	<b>V. ДУГОРОЧНА ПОТРАЖИВАЊА (0035 + 0036 + 0037 + 0038 + 0039 + 0040 + 0041)</b>	034		
050 и део 059	1. Потраживања од матичног и зависних правних лица	035		
051 и део 059	2. Потраживања од осталих повезаних лица	036		
052 и део 059	3. Потраживања по основу продаје на робни кредит	037		
053 и део 059	4. Потраживања за продају по уговорима о финансијском лизингу	038		
054 и део 059	5. Потраживања по основу јемства	039		
055 и део 059	6. Спорна и сумњива потраживања	040		
056 и део 059	7. Остала дугорочна потраживања	041		

<b>288</b>	<b>В. ОДЛОЖЕНА ПОРЕСКА СРЕДСТВА</b>	042	210	
	<b>Г. ОБРТНА ИМОВИНА (0044 + 0051 + 0059 + 0060 + 0061 + 0062 + 0068 + 0069 + 0070)</b>	043	18.330	27.303
<b>Класа 1</b>	<b>И. ЗАЛИХЕ (0045 + 0046 + 0047 + 0048 + 0049 + 0050)</b>	044	1.510	353
10	1. Материјал, резервни делови, алат и ситан инвентар	045		
11	2. Недовршена производња и недовршене услуге	046		
12	3. Готови производи	047		
13	4. Роба	048		
14	5. Стална средства намењена продаји	049		
15	6. Плаћени аванси за залихе и услуге	050	1.510	353
	<b>II. ПОТРАЖИВАЊА ПО ОСНОВУ ПРОДАЈЕ (0052 + 0053 + 0054 + 0055 + 0056 + 0057 + 0058)</b>	051	8.602	17.777
200 и део 209	1. Купци у земљи – матична и зависна правна лица	052		
201 и део 209	2. Купци у Иностранству – матична и зависна правна лица	053		
202 и део 209	3. Купци у земљи – остала повезана правна лица	054	8.602	17.777
203 и део 209	4. Купци у иностранству – остала повезана правна лица	055		
204 и део 209	5. Купци у земљи	056		
205 и део 209	6. Купци у иностранству	057		
206 и део 209	7. Остала потраживања по основу продаје	058		
<b>21</b>	<b>III. ПОТРАЖИВАЊА ИЗ СПЕЦИФИЧНИХ ПОСЛОВА</b>	059		
<b>22</b>	<b>IV. ДРУГА ПОТРАЖИВАЊА</b>	060		2.610
<b>236</b>	<b>V. ФИНАНСИЈСКА СРЕДСТВА КОЈА СЕ ВРЕДНУЈУ ПО ФЕР ВРЕДНОСТИ КРОЗ БИЛАНС УСПЕХА</b>	061		
<b>23 осим 236 и 237</b>	<b>VI. КРАТКОРОЧНИ ФИНАНСИЈСКИ ПЛАСМАНИ (0063 + 0064 + 0065 + 0066 + 0067)</b>	062		
230 и део 239	1. Краткорочни кредити и пласмани – матична и зависна правна лица	063		
231 и део 239	2. Краткорочни кредити и пласмани – остала повезана правна лица	064		
232 и део 239	3. Краткорочни кредити и зајмови у земљи	065		
233 и део 239	4. Краткорочни кредити и зајмови у иностранству	066		
234, 235, 238 и део 239	5. Остали краткорочни финансијски пласмани	067		
<b>24</b>	<b>VII. ГОТОВИНСКИ ЕКВИВАЛЕНТИ И ГОТОВИНА</b>	068	8.034	5.969
<b>27</b>	<b>VIII. ПОРЕЗ НА ДОДАТУ ВРЕДНОСТ</b>	069	184	538



<b>28 осим 288</b>	<b>IX. АКТИВНА ВРЕМЕНСКА РАЗГРАНИЧЕЊА</b>	070		56
	<b>Д. УКУПНА АКТИВА = ПОСЛОВНА ИМОВИНА (0001 + 0002 + 0042 + 0043)</b>	071	3.647.174	3.657.169
<b>88</b>	<b>Ђ. ВАНБИЛАНСНА АКТИВА</b>	072		
	<b>ПАСИВА</b>			
	<b>А. КАПИТАЛ (0402 + 0411 – 0412 + 0413 + 0414 + 0415 – 0416 + 0417 + 0420 – 0421) ≥ 0 = (0071 – 0424 – 0441 – 0442)</b>	0401	3.612.796	3.614.658
<b>30</b>	<b>I. ОСНОВНИ КАПИТАЛ (0403 + 0404 + 0405 + 0406 + 0407 + 0408 + 0409 + 0410)</b>	0402	3.591.211	3.591.211
300	1. Акцијски капитал	0403		
301	2. Удели друштва с ограниченом одговорношћу	0404		
302	3. Улози	0405		
303	4. Државни капитал	0406	3.591.211	3.591.211
304	5. Друштвени капитал	0407		
305	6. Задружни удели	0408		
306	7. Емисиона премија	0409		
309	8. Остали основни капитал	0410		
<b>31</b>	<b>II. УПИСАНИ А НЕУПЛАЋЕНИ КАПИТАЛ</b>	0411		
<b>047 и 237</b>	<b>III. ОТКУПЉЕНЕ СОПСТВЕНЕ АКЦИЈЕ</b>	0412		
<b>32</b>	<b>IV. РЕЗЕРВЕ</b>	0413		
<b>330</b>	<b>V. РЕВАЛОРИЗАЦИОНЕ РЕЗЕРВЕ ПО ОСНОВУ РЕВАЛОРИЗАЦИЈЕ НЕМАТЕРИЈАЛНЕ ИМОВИНЕ, НЕКРЕТНИНА, ПОСТРОЈЕЊА И ОПРЕМЕ</b>	0414	5.414	5.414
<b>33 осим 330</b>	<b>VI. НЕРЕАЛИЗОВАНИ ДОБИЦИ ПО ОСНОВУ ХАРТИЈА ОД ВРЕДНОСТИ И ДРУГИХ КОМПОНЕНТИ ОСТАЛОГ СВЕОБУХВАТНОГ РЕЗУЛТАТА (потражна салда рачуна групе 33 осим 330)</b>	0415		
<b>33 осим 330</b>	<b>VII. НЕРЕАЛИЗОВАНИ ГУБИЦИ ПО ОСНОВУ ХАРТИЈА ОД ВРЕДНОСТИ И ДРУГИХ КОМПОНЕНТИ ОСТАЛОГ СВЕОБУХВАТНОГ РЕЗУЛТАТА (дуговна салда рачуна групе 33 осим 330)</b>	0416		
<b>34</b>	<b>VIII. НЕРАСПОРЕЂЕНИ ДОБИТАК (0418 + 0419)</b>	0417	14.005	18.033
340	1. Нераспоређени добитак ранијих година	0418	14.005	18.033
341	2. Нераспоређени добитак текуће године	0419		
	<b>IX. УЧЕШЋЕ БЕЗ ПРАВА КОНТРОЛЕ</b>	0420		
<b>35</b>	<b>X. ГУБИТАК (0422 + 0423)</b>	0421		
350	1. Губитак ранијих година	0422		
351	2. Губитак текуће године	0423		

	<b>Б. ДУГОРОЧНА РЕЗЕРВИСАЊА И ОБАВЕЗЕ (0425 + 0432)</b>	0424	34.378	31.995
<b>40</b>	<b>Х. ДУГОРОЧНА РЕЗЕРВИСАЊА (0426 + 0427 + 0428 + 0429 + 0430 + 0431)</b>	0425	18.910	31.995
400	1. Резервисања за трошкове у гарантном року	0426		
401	2. Резервисања за трошкове обнављања природних богатстава	0427	18.910	27.562
403	3. Резервисања за трошкове реструктурирања	0428		
404	4. Резервисања за накнаде и друге бенефиције запослених	0429		
405	5. Резервисања за трошкове судских спорова	0430		
402 и 409	6. Остала дугорочна резервисања	0431		4.433
<b>41</b>	<b>II. ДУГОРОЧНЕ ОБАВЕЗЕ (0433 + 0434 + 0435 + 0436 + 0437 + 0438 + 0439 + 0440)</b>	0432		
410	1. Обавезе које се могу конвертовати у капитал	0433		
411	2. Обавезе према матичним и зависним правним лицима	0434		
412	3. Обавезе према осталим повезаним правним лицима	0435		
413	4. Обавезе по емитованим хартијама од вредности у периоду дужем од годину дана	0436		
414	5. Дугорочни кредити и зајмови у земљи	0437		
415	6. Дугорочни кредити и зајмови у иностранству	0438		
416	7. Обавезе по основу финансијског лизинга	0439		
419	8. Остале дугорочне обавезе	0440		
<b>498</b>	<b>В. ОДЛОЖЕНЕ ПОРЕСКЕ ОБАВЕЗЕ</b>	0441		602
<b>42 до 49 (осим 498)</b>	<b>Г. КРАТКОРОЧНЕ ОБАВЕЗЕ (0443 + 0450 + 0451 + 0459 + 0460 + 0461 + 0462)</b>	0442	15.468	6.528
<b>42</b>	<b>I. КРАТКОРОЧНЕ ФИНАНСИЈСКЕ ОБАВЕЗЕ (0444 + 0445 + 0446 + 0447 + 0448 + 0449)</b>	0443		
420	1. Краткорочни кредити од матичних и зависних правних лица	0444		
421	2. Краткорочни кредити од осталих повезаних правних лица	0445		
422	3. Краткорочни кредити и зајмови у земљи	0446		
423	4. Краткорочни кредити и зајмови у иностранству	0447		
427	5. Обавезе по основу сталних средстава и средстава обустављеног пословања намењених продаји	0448		
424, 425, 426 и 429	6. Остале краткорочне финансијске обавезе	0449	15.468	
<b>430</b>	<b>II. ПРИМЉЕНИ АВАНСИ, ДЕПОЗИТИ И КАУЦИЈЕ</b>	0450		556
<b>43 осим 430</b>	<b>III. ОБАВЕЗЕ ИЗ ПОСЛОВАЊА (0452 + 0453 + 0454 + 0455 + 0456 + 0457 + 0458)</b>	0451	10.596	3.386

431	1. Добављачи – матична и зависна правна лица у земљи	0452		
432	2. Добављачи – матична и зависна правна лица у иностранству	0453		
433	3. Добављачи – остала повезана правна лица у земљи	0454	10.596	3.386
434	4. Добављачи – остала повезана правна лица у иностранству	0455		
435	5. Добављачи у земљи	0456		
436	6. Добављачи у иностранству	0457		
439	7. Остале обавезе из пословања	0458		
<b>44, 45 и 46</b>	<b>IV. ОСТАЛЕ КРАТКОРОЧНЕ ОБАВЕЗЕ</b>	0459	4.108	3.632
<b>47</b>	<b>V. ОБАВЕЗЕ ПО ОСНОВУ ПОРЕЗА НА ДОДАТУ ВРЕДНОСТ</b>	0460	719	662
<b>48</b>	<b>VI. ОБАВЕЗЕ ЗА ОСТАЛЕ ПОРЕЗЕ, ДОПРИНОСЕ И ДРУГЕ ДАЖБИНЕ</b>	0461	45	1.471
<b>49 осим 498</b>	<b>VII. ПАСИВНА ВРЕМЕНСКА РАЗГРАНИЧЕЊА</b>	0462		207
	<b>Д. ГУБИТАК ИЗНАД ВИСИНЕ КАПИТАЛА (0412 + 0416 + 0421 – 0420 – 0417 – 0415 – 0414 – 0413 – 0411 – 0402) ≥ 0 = (0441 + 0424 + 0442 – 0071) ≥ 0</b>	0463		
	<b>Ђ. УКУПНА ПАСИВА (0424 + 0442 + 0441 + 0401 – 0463) ≥ 0</b>	0464	3.647.174	3.657.169
<b>89</b>	<b>Е. ВАНБИЛАНСНА ПАСИВА</b>	0465		

**ИЗВЕШТАЈ О ТОКОВИМА ГОТОВИНЕ**  
у периоду од 01.01. до 31.12. 2014. године

у хиљадама динара

ПОЗИЦИЈА	АОП	Износ	
		План 2014	Процена 2014
		3	4
<b>A. ТОКОВИ ГОТОВИНЕ ИЗ ПОСЛОВНИХ АКТИВНОСТИ</b>			
<b>I. Приливи готовине из пословних активности (1 до 3)</b>	3001	118.393	124.364
1. Продаја и примљени аванси	3002	74.753	89.922
2. Примљене камате из пословних активности	3003		
3. Остали приливи из редовног пословања	3004	43.640	34.442
<b>II. Одливи готовине из пословних активности (1 до 5)</b>	3005	112.419	109.849
1. Исплате добављачима и дати аванси	3006	45.675	40.553
2. Зараде, накнаде зарада и остали лични расходи	3007	53.309	53.420
3. Плаћене камате	3008		
4. Порез на добитак	3009		
5. Одливи по основу осталих јавних прихода	3010	13.435	15.876
<b>III. Нето прилив готовине из пословних активности (I-II)</b>	3011	5.974	14.515
<b>IV. Нето одлив готовине из пословних активности (II-I)</b>	3012		

<b>Б. ТОКОВИ ГОТОВИНЕ ИЗ АКТИВНОСТИ ИНВЕСТИРАЊА</b>			
<b>I. Приливи готовине из активности инвестирања (1 до 5)</b>	3013	160	541
1. Продаја акција и удела (нето приливи)	3014		
2. Продаја нематеријалне имовине, некретнина, постројења, опреме и биолошких средстава	3015		
3. Остали финансијски пласмани (нето приливи)	3016	100	130
4. Примљене камате из активности инвестирања	3017	60	411
5. Примљене дивиденде	3018		
<b>II. Одливи готовине из активности инвестирања (1 до 3)</b>	3019	500	672
1. Куповина акција и удела (нето одливи)	3020		
2. Куповина нематеријалне имовине, некретнина, постројења, опреме и биолошких средстава	3021		
3. Остали финансијски пласмани (нето одливи)	3022	500	672
<b>III. Нето прилив готовине из активности инвестирања (I-II)</b>	3023		
<b>IV. Нето одлив готовине из активности инвестирања (II-I)</b>	3024	340	672
<b>В. ТОКОВИ ГОТОВИНЕ ИЗ АКТИВНОСТИ ФИНАНСИРАЊА</b>			
<b>I. Приливи готовине из активности финансирања (1 до 5)</b>	3025		
1. Увећање основног капитала	3026		
2. Дугорочни кредити (нето приливи)	3027		
3. Краткорочни кредити (нето приливи)	3028		
4. Остале дугорочне обавезе	3029		
5. Остале краткорочне обавезе	3030		

<b>II. Одливи готовине из активности финансирања (1 до 6)</b>	3031		
1. Откуп сопствених акција и удела	3032		
2. Дугорочни кредити (одливи)	3033		
3. Краткорочни кредити (одливи)	3034		
4. Остале обавезе (одливи)	3035		
5. Финансијски лизинг	3036		
6. Исплаћене дивиденде	3037		
<b>III. Нето прилив готовине из активности финансирања (I-II)</b>	3038		
<b>IV. Нето одлив готовине из активности финансирања (II-I)</b>	3039		
<b>Г. СВЕГА ПРИЛИВ ГОТОВИНЕ (3001 + 3013 + 3025)</b>	3040	118.553	124.364
<b>Д. СВЕГА ОДЛИВ ГОТОВИНЕ (3005 + 3019 + 3031)</b>	3041	112.919	109.849
<b>Ђ. НЕТО ПРИЛИВ ГОТОВИНЕ (3040 – 3041)</b>	3042	5.634	14.515
<b>Е. НЕТО ОДЛИВ ГОТОВИНЕ (3041 – 3040)</b>	3043		
<b>З. ГОТОВИНА НА ПОЧЕТКУ ОБРАЧУНСКОГ ПЕРИОДА</b>	3044		
<b>Ж. ПОЗИТИВНЕ КУРСНЕ РАЗЛИКЕ ПО ОСНОВУ ПРЕРАЧУНА ГОТОВИНЕ</b>	3045		
<b>И. НЕГАТИВНЕ КУРСНЕ РАЗЛИКЕ ПО ОСНОВУ ПРЕРАЧУНА ГОТОВИНЕ</b>	3046		
<b>Ј. ГОТОВИНА НА КРАЈУ ОБРАЧУНСКОГ ПЕРИОДА (3042 – 3043 + 3044 + 3045 – 3046)</b>	3047	5.634	5.842

## 4. ПЛАНИРАНИ ФИЗИЧКИ ОБИМ АКТИВНОСТИ ЗА 2015.ГОДИНУ

### 4.1. Финансијски извори прихода

Јавно предузеће "Национални парк Копаоник" ће се у пословној 2015. години финансирати из следећих извора прихода:

1. Из прихода остварених производњом и продајом на тржишту дрвних сортимената произведених у шумама Националног парка. Ови приходи су условљени и одређени расположивим количинама произведене робе на основу усвојених и важећих планских докумената (Основе газдовања шумама Националног парка Копаоник, Годишњи план газдовања шумама Националног парка Копаоник у државној својини за 2015. годину) и условима тржишта (однос понуде и тражње и висина цена).
2. Из наплаћених накнада за коришћење Националног парка Копаоник, а основ за наплату је члан 70. Закона о заштити природе, Уредба Владе Републике Србије о ближим критеријумима, начину обрачуна и поступку наплате накнаде за коришћење заштићеног подручја („Службени гласник РС“, број 43/10) и Одлука о накнадама за коришћење подручја Националног парка Копаоник („Службени гласник РС“, број 92/10). Поред наплате накнада за обављање разноврсних делатности на територији Националног парка, накнада за давање земљишта у закуп, постоји могућност, уколико се стекну потребни услови да почну са радом и улазне капије и започне наплата накнаде за улазак и боравак у заштићеном подручју моторних возила и посетилаца, који ће повећати тај извор прихода.
3. Средства из Буџета Републике Србије која треба да се добију за:
  - Суфинансирање конкретних пројеката из Програма управљања Националног парка Копаоник за 2015. годину и пројеката за едукацију и популаризацију природних вредности, техничко опремање Предузећа и јачање чуварске службе, кроз субвенције преко ресорног Министарства;
  - надокнаду трошкова у газдовању приватним шумама у Националном парку ;
  - суфинансирање радова на заштити и унапређивању шумских екосистема на подручју Националног парка - биолошки радови, изградња шумских путева и противпожарних објеката и сл. (на основу јавног конкурса који расписује Министарство пољопривреде и заштите животне средине);
4. Из осталих извора обезбеђују се средства (ванредни приходи) на основу:
  - накнада по основу коришћења и закупа грађевниског и другог земљишта,
  - наплата новчаних казни,
  - накнаде за дата права на сакупљање, откуп и промет шумских плодова са подручја Националног парка (боровнице, клеке, печурке, лековито биље и сл.),
  - донација,
  - продаје разноврсних публикација издатих од стране Националног парка (књиге, планинарске карте и др.).

## **4.2. Анализа пословног окружења**

Основна делатност Предузећа је заштита, очување и унапређење природних и радом створених вредности подручја Националног парка и као облик специфичне делатности није подложна директним утицајима конкуренције у пословном окружењу овог Предузећа.

Делатности из области шумарства, ловства, рибарства и др. као споредне делатности Предузећа су у овом тренутку значајне и неопходне, имајући у виду чињеницу да се Предузеће у великом делу финансира из послова газдовања шумама. Предузеће се финансира претежно од продаје дрвних сортимената (између 65% и 70%). У 2015. години Предузеће ће настојати да побољша економичност пословања у делатности шумарства кроз бољу организацију посла и смањење трошкова производње како би остала већа добит, као и кроз заједничку производњу са ЈП "Србијашуме" - ШГ Рашка. Сарадња са јаким, сигурним и ликвидним купцима омогућиће да Предузеће на време и у законским роковима измирује своје обавезе према држави, пословним партнерима и запосленим радницима.

Други вид финансирања Предузећа је наплата накнада за коришћење Националног парка од корисника који обављају разноврсне привредне и друге делатности у овом заштићеном подручју. У претходним годинама донети су сви неопходни акти који прецизно утврђују оквире, висину и начин обрачуна и наплате накнада за коришћење заштићених природних добара, посебно кроз могућност да се кроз стављање у функцију улазних станица-капија започне са наплатом улаза за посетиоце и моторна возила.

Велики Туристички центар који се налази у Националном парку, са мноштвом разноврсних привредних субјеката који у њему раде и огроман број туриста-посетилаца, пружају широке могућности Предузећу да кроз убирање разноврсних накнада оствари значајан, а у будућности основни и доминантан пословни приход.

## **4.3. Процена ресурса Предузећа**

- **Шумарство**

Шумски екосистеми су најважнији и највреднији ресурс којим Предузеће управља и из кога остварује највећи пословни приход.



**Табела: Вредност дубеће запремине шума Националног парка Копаоник (стање на дан 31.12.2013.год)**

НАЗИВ СОРТИМЕНТА	ЗАПРЕМИНА (м <sup>3</sup> )	ПРОД. ЦЕНА	УКУПНО (дин)
Групци четинара F класе		12.312,00	0,00
Групци четинара L класе		10.072,00	0,00
Групци четинара I класе	144.580	8.204,00	1.186.134.910,69
Групци четинара II класе	433.740	6.876,00	2.982.397.725,22
Групци четинара III класе	506.030	5.689,00	2.878.806.103,63
Обло техничко дрво четинара 9-15	72.290	2.990,00	216.147.207,64
Обло техничко дрво четинара 15-20	144.580	4.210,00	608.682.103,12
Целулозно/дрво за дрвне плоче четинара	144.580	2.577,00	372.582.845,54
Групци букве F класе		12.123,00	0,00
Групци букве L класе		8.266,00	0,00
Групци букве I класе	69.041	5.560,00	383.870.673,28
Групци букве II класе	103.562	4.545,00	470.690.344,44
Групци букве III класе	138.083	3.765,00	519.882.404,64
Огревно дрво букве I класе	138.083	3.598,00	496.822.547,65
Огревно дрво букве II класе	241.645	2.731,00	659.933.063,05
Групци ОТ и МЛ II класе	989	5.208,00	5.149.003,78
Групци ОТ и МЛ III класе	989	5.571,00	5.507.891,71
Огревно дрво ОТ и МЛ I класе	1.236	2.529,00	3.125.439,36
Огревно дрво ОТ и МЛ II класе	1.730	1.878,00	3.249.270,53
<b>СВЕГА</b>	<b>2.141.159</b>		<b>10.792.981.534,27</b>

**Табела: прираст дрвне запремине у периоду 2004-2013 године**

Врста дрвета	Укупна дрвна маса по Општој основи бруто (м <sup>3</sup> )	Прираст од 2004. до 2013. год. бруто (м <sup>3</sup> )
Смрча	1.399.320,00	288.768,70
Буква	794.773,50	137.187,10
Јела	193.261,20	43.067,10
Б. бор	7.276,10	2.175,50
Ц. бор	4.255,30	1.041,60
Дуглазија	2.389,30	814,20
Молика	2.098,40	765,80
Ариш	2.030,30	698,40
ОТ и МЛ	5.119,90	1.087,30
<b>СВЕГА</b>	<b>2.410.524,00</b>	<b>475.605,70</b>

На основу Годишњег плана газдовања шумама у државној својини Националног парка Копоник, кроз санитарно-узгојне радове у 2015. години планира се производња дрвних сортимената по следећој структури:

Р.б.	Назив сортимента	Остварена производња за 2014. год у м <sup>3</sup>	Планирана производња за 2015.год.у м <sup>3</sup>	Индекс 3:2
	1	2	3	4
1	Трупци букве	403	930	230,7
2	Трупци смрче-јеле	7.448	5.830	78,3
3	Рудно, целулозно и дрво за плоче	12.981	4.288	33
4	Огревно дрво букве	3.809	1.953	51,3
	<b>СВЕГА</b>	<b>24.642</b>	<b>13.001</b>	<b>52,8</b>

Сортиментна структура са једничним ценама и укупним приходом					
Врста дрвета	Врста сортимента	Остварена количина за 2014.год у м <sup>3</sup>	Планирана количина за 2015. год. у м <sup>3</sup>	Јединична цена у дин.	Свега у дин. (4 x 5)
1	2	3	4	5	6
Четинари	I класа	1.241	885	8.628	7.635.780
	II класа	2.234	1.704	7.243	12.342.072
	III класа	3.974	3.295	5.983	19.565.710
	Рудно дрво	151	372	4.420	1.644.240
	Дрво за плоче	367	1.222	2.655	3.244.410
	Целулоза	12.462	2.694	2.655	7.152.570
Буква	I класа	55	60	6.178	370.680
	II класа	124	255	5.051	1.288.005
	III класа	224	561	4.185	2.347.785
	Огрев 1.кл.	1.740	1.229	3.780	4.645.620
	Огрев 2.кл.	1.986	724	2.868	2.076.432
<b>С В Е Г А:</b>		<b>24.462</b>	<b>13.001</b>		<b>63.315.304</b>

Јединичне цене за 2015. годину су на бази ценовника бр.2055/14 од 01.12.2014.године.

#### • Ловство

Важећом Ловном основом за ловиште посебне намена на подручју Националног парка Копоник за период 2013-2023 се предвиђају следеће мере заштите:

- Заштита и унапређење популација дивљачи
- Унапређење станишних услова и капацитета ловишта, као и услова за бољу организацију газдовања ловиштем
- Очување и унапређење укупног биодиверзитета
- Појачани надзор у циљу потпуног спречавања криволова

- Развој и унапређење ловног туризма
- Сарадња са ловачким удружењима
- Социо-економски циљеви

Годишњим планом за газдовањем ловиштем Копаоник за 2014/2015 по први пут предвиђен је санитарни одстрел 2 вука, 3 лисице и 2 дивља прасета (негативна селекција) а из података који следе приказани су укупни пословни приход и расход у овом делу активности Предузећа.

А. Планирани приход – 402.600 динара (Приход из Буџета РС, од одстрела, дивљачи, продатог меса, организације лова, коришћења возила и пратиоца )

Б. Планирани расходи – 545.600 динара (набавка хране за дивљач, опреме за рад у ловишту, постављање информативних ознака, уплата чланарине, ловних карти, одржавање објеката и сл.) Сви ови планирани приходи и расходи су садржани у финансијском плану Предузећа за 2015. годину.

#### • Рибарство

Годишњим програмом управљања рибарским подручјем „Национални парк Копаоник“ за 2015. годину предвиђене су активности на заштити салмонидних врста риба у водама Националног парка и динамика порибљавања са 5.500 комада рибље млађи поточне пастрмке узраста 2+ за које ће бити издвојено 350.000,00 динара. Такође је предвиђена и изградња мрестилишта за поточну пастрмку у износу од 1.150.000,00 динара.

#### • Посетиоци подручја Парка

У Националном парку Копаоник налази се највећи туристички центар Србије који годишње посети преко 200.000 посетилаца по разним основама (туризам, спорт, рекреација, едукација, научна истраживања, рекреативна школска настава, конгреси, семинари, и сл.). Овај податак указује на велике могућности у наплати накнада за коришћење Националног парка Копаоник, које чине значајан део прихода Предузећа, не захтева велике трошкове и директно утиче на успешну реализација планираних послова и задатака.

#### • Некретнине

Предузеће поседује вишенаменску управну зграду у Туристичком центру Суво Рудиште. Она задовољава тренутне пословне потребе Предузећа и од великог је значаја за функционисање неких других јавних функција важних за Национални парк (Полиција, Служба противпожарне заштите и Инспекцијске службе).

Сала у управној згради Предузећа, која има капацитет пријема до 50 особа , опремљена је неопходним техничким средствима , а у функцији је центра за посетиоце док се не изгради планирани Визитор-центар (информативна, пропагандна, васпитна и образовна делатност Предузећа).

Предузеће поседује неколико мањих објеката(чуварске куће) у газдинским јединицама на терену (Барска Река, Кадијевац, Јутриште, Хајдучица и Небеске Столице), који су значајни за обављање делатности заштите природних вредности и шумарства, а такође могу послужити за послове едукације и презентације.

Улазне станице (капије) Ђоров мост , Брзеће и Сунчана долина- Костовац, на улазима у Национални парк су у великој мери реконструисане, обновљене и могу бити стављене функцију

током следеће године. Уколико се створе услови за почетак њиховог рада моћи ће да се наплаћују улазнице, пружају информације посетиоцима и да се боље контролише и штити простор националног парка.

Уређена излетишта и едукативно-шетне стазе (Метође, Ђоров мост, Кадијевац, Сабориште, Барска река, Јеловарник, Маркове стене, Јутриште, Оштри крш и кањон реке Самоковке) су значајни са аспекта излетничког туризма, рекреације и едукације, тако да ће се наставити са организовањем пешачких излета и остваривати приход и по овом основу.

Значајан ресурс Предузећа је грађевинско земљиште које је планским документима предвиђено за изградњу туристичких и спортских садржаја, или обављања делатности у области телекомуникација (Суво Рудиште, Јарам, Гобелја), као и земљиште на коме су уређене стазе за скијање.

- **Опрема**

Предузеће тренутно поседује 12 теренских и једно путничко возило неопходних за обављање делатности, једну ауто приколицу за превоз терета, 4 специјална возила за кретање у снежним условима (двоје моторних санки и два четвороточкаша), наменско возило -камион за гашење пожара и мини аутобус за 18 путника. Како возила раде у отежаним условима експлоатације и радни век им је због тога краћи, те је неопходно квалитетно редовно одржавање и периодична замена за нова.

Предузеће је добро опремљено информационом технологијом и поседује 24 деск-топ и 4 лап-топ рачунара који користе нове оперативне системе WINDOWS XP и WINDOWS 7, GPS и PDA уређаје, професионалну фото технику, видео средства за презентацију, едукацију, као и основни прибор и алат за гашење шумских пожара, уз три новосаграђене против-пожарне осматрачнице. Користи се специјалан оперативни програм за пројектовање шумских путева а у функцији је посебан оперативни систем QWERTUS који комплетно прати процес производње, пријема и отпреме дрвних сортимената из делатности шумарства.

Предузеће поседује интерни систем међусобне комуникације јер сви радници поседују мобилне телефоне у јединственом корисничком пакету.

## 5. ПЛАНИРАНИ ФИНАНСИЈСКИ ПОКАЗАТЕЉИ ЗА 2015. ГОДИНУ

### 5.1. Укупан пословни приход

Ред. број	ВРСТА ПРИХОДА	План прихода за 2014. год у дин.	Процена прихода за 2014. у дин.	План прихода за 2015. год у дин	Индекс 4:3
	1	2	3	4	5
1.	Приход од продаје: - из делатности шумарства -од извршених услуга превоза	72.903.024 1.850.000	89.922.000 673.000	<b>63.315.304</b> <b>800.000</b>	70,41 118,9
2.	Остали пословни приходи: - од накнада за коришћење Националног парка Копаоник - из Буџета Републике Србије -други пословни приходи	24.140.000 19.500.000 1.200.000	25.520.000 6.104.000 2.145.279	<b>26.250.000</b> <b>14.000.000</b> <b>2.200.000</b>	102,86 229,35 102,5
3.	Пренети приход из претх. година (усклађивања вред.потр.од куп.)	4.480.000	4.410.000	<b>4.800.000</b>	108,8
<b>СВЕГА :</b>		<b>124.073.024</b>	<b>129.315.279</b>	<b>111.365.304</b>	<b>86,12</b>

Образложење плана прихода:

Руководећи се специфичностима делатности Предузећа, принципима опрезног и реалног планирања, у складу са општом политичко-економском ситуацијом у земљи, у 2015. години је предвиђено следеће кретање укупног прихода :

1. Приходи од продаје роба (из делатности шумарства) планирани су на основу података из усвојеног Годишњег плана газдовања шумама Националног парка Копаоник за 2015. годину и они ће у плану бити мањи за 29,6% у односу на претпостављено остварење у 2014. години. Приход по овом основу у 2014.години је био увећан због обимних радова на санацији последица сушења шума у Националном парку и уклањања осушених стабала. Није планирана промена важећих цена, а у случају битних поремећаја на тржишту (однос понуда-тражња, кретање курса динара у односу на евро, кретања цена код нама сличних организација), извршиће се корекције цена према актуелним тржишним кретањима и кориговати Програм пословања.
2. Приходи од накнада за коришћење Националног парка су планирани у приближно истом износу као остварење у 2014.години, јер се нису промениле околности које би увећале приход (резерва је у повећању процента наплате код постојећих обвезника и стављање у функцију улазних станица у Национални парк). Процент наплате ових накнада у великој мери зависи од успешности туристичке сезоне и квалитета пословања обвезника плаћања, имајући у виду чињеницу да постоје и друга оптерећења и трошкови (од стране државе и локалне самоуправе).
3. Приходи из Буџета Републике Србије су претпостављена средства за која ће се конкурисати код **Министарства пољопривреде и заштите животне средине** за финансирање одређених пројеката на заштити и развоју Националног парка и јачање

чуварске и противпожарне службе у Предузећу, израду пројекта Визитор центра који недостаје овом заштићеном подручју, изградњу шумских путева, санације од последица сушења четинарских шума, израду планске документације за газдованње шумама. Напомињемо да је из Буџета Републике Србије у 2014.години добијено 11.190.000 динара за почетак изградње визитор центра, али због нерешених имовинско-правних односа и недобијања локацијске дозволе за градњу од стране надлежног министарства, ова средства су враћена у Буџет.

4. Други пословни приходи се односе на примљене донације, наплаћене камате и новчане казне и продате публикације у издању Предузећа и сл.
5. Пренети приходи (усклађивање вредности потраживања од купаца) су наплаћена потраживања у овој пословној години из ранијих година, која су у ранијим билансима била на конту обезвређења потраживања.

У складу са чланом 52. Закона о јавним предузећима Предузеће ће достављати тромесечне извештаје о реализацији Програма пословања на прописаним обрасцима извештаја надлежном Министрству привреде.

Предузеће ће, сагласно члану 53. Закона о јавним предузећима достављати и месечне извештаје о роковима измирења обавеза према привредним субјектима, утврђених Законом којим се утврђују рокови измирења новчаних обавеза у комерцијалним трансакцијама, а по прописивању образаца од стране министра надлежног за послове финансија.

## 5.2. Укупан пословни расход

Ред. број	ВРСТА РАСХОДА	План расхода за 2014. год. у дин.	Процена расхода за 2014. год. у дин.	План расхода за 2015. год. у дин.	Индекс 4:3
	1	2	3	4	5
<b>1.</b>	<b>Трошкови материјала</b>	<b>8.140.000</b>	<b>8.334.000</b>	<b>8.335.000</b>	100
1.1.	Средства за одржавање хигијене	120.000	84.700	<b>85.000</b>	100,35
1.2.	Канцеларијски материјал	220.000	247.900	<b>250.000</b>	100,85
1.3.	Резервни делови за кола	650.000	640.000	<b>650.000</b>	101,56
1.4.	Алат, инвентар, остали материјал	250.000	354.400	<b>250.000</b>	70,62
1.5.	Други трош. реж. матер. ХТЗ опрема	1.900.000	1.851.000	<b>1.800.000</b>	97,24
1.6.	Електрична енергија	1.300.000	1.200.000	<b>1.200.000</b>	100
1.7.	Трошкови горива	4.400.000	3.956.000	<b>4.100.000</b>	103,64
<b>2.</b>	<b>Трошкови зарада, накнада зарада и остали лични расходи</b>	<b>53.309.001</b>	<b>53.420.086</b>	<b>52.710.116</b>	98,67
2.1.	Трошкови нето зарада	28.421.158	28.328.139	<b>28.488.192</b>	100,56
2.2.	Порези и доприноси на зараде	11.151.326	11.084.560	<b>11.150.476</b>	100,59
2.3.	Допринос послодавца	7.083.475	7.054.873	<b>7.095.322</b>	100,58
2.4.	Трошкови повр. послова, уг. о делу	2.800.000	3.095.973	<b>2.322.000</b>	75,00
2.5.	Накнада члановима Управног одбора и Надзорног одбора	1.911.522	2.127.426	<b>1.966.796</b>	92,43
2.6.	Накнада смештаја, исхране и превоза на службеном путу	760.000	679.700	<b>650.000</b>	95,59
2.7.	Превоз радника на посао	200.000	55.000	<b>440.000</b>	800,00
2.8.	Накнада за смештај радника				
2.9.	Солидарна помоћ	200.000	186.000	<b>200.000</b>	107,52
2.10.	Остале накнаде запослен. (пакет.)	200.000	200.000	<b>200.000</b>	100,00
2.11	Јубиларне награде запосленима	611.520	611.520	<b>197.330</b>	32,24
<b>3.</b>	<b>Трошкови амортизације и резервисања</b>	<b>13.435.454</b>	<b>15.896.000</b>	<b>11.947.300</b>	75,16
3.1	Трошкови амортизација	2.500.000	2.500.000	<b>2.450.000</b>	98,00
3.2.	Трошкови резервисања	10.935.454	13.396.000	<b>9.497.300</b>	70,9
<b>4.</b>	<b>Остали пословни расходи</b>	<b>44.997.102</b>	<b>42.313.128</b>	<b>34.742.210</b>	107,8
4.1	Трошкови производње из делатности шумарства	23.606.012	20.366.061	<b>19.627.750</b>	96,37
4.2	Трошкови услуга превоза	1.850.000	891.000	<b>800.000</b>	89,78
4.3.	Трошкови ПТТ услуга	750.000	778.000	<b>750.000</b>	96,40
4.4.	Транспортне услуге	44.000		<b>50.000</b>	
4.5.	Трошкови одржавања основ. средст.	3.000.000	1.427.000	<b>2.000.000</b>	140,15
4.6.	Други трошкови одржавања	80.000	182.000	<b>180.000</b>	98,90
4.7.	Закуп пословног простора	1.200.000	1.274.800	<b>1.200.000</b>	94,12
4.8.	Трошкови рекламе, пропаганде, сајмови, штамп. публик. филм о НП	800.000	1.165.000	<b>800.000</b>	68,67
4.9.	Трошкови других производних усл. (ком. услуге, изн. смећа и др.)	420.000	270.000	<b>290.000</b>	107,40
4.10.	Стручно усаврш., заштита на раду	120.000	180.000	<b>120.000</b>	66,67
4.11.	Трошкови репрезентације	800.000	775.000	<b>310.000</b>	40,00
4.12.	Трошкови премија осигурања	650.000	468.000	<b>500.000</b>	106,84
4.13.	Трошкови платног промета	210.000	195.000	<b>185.000</b>	94,87
4.14.	Трошкови чланарина	70.000	102.500	<b>100.000</b>	98,00
4.15.	Комунална такса	90.000	87.000	<b>90.000</b>	103,44

4.16.	Накнада за коришћење шума	2.187.090	2.766.267	<b>1.899.460</b>	68,66
4.17.	Трошкови пореза на имовину	348.000	247.270	<b>310.000</b>	125,50
4.18.	Трошкови других пореза	150.000	75.000	<b>120.000</b>	160,00
4.19.	Судски трошкови, вештачења и др.	300.000	65.000	<b>250.000</b>	400,00
4.20.	Трошкови ревизије	250.000	394.230	<b>250.000</b>	63,45
4.21.	Други нематеријални трошкови	610.000	792.000	<b>610.000</b>	77,02
4.22.	Остали финансијски расходи	500.000	493.000	<b>500.000</b>	101,40
4.23.	Обезвређивање потражив. од купаца	6.900.000	10.256.000	<b>3.800.000</b>	37,05
	<b>СВЕГА</b>	<b>119.881.557</b>	<b>119.963.214</b>	<b>107.734.626</b>	<b>89,81</b>

Расходи су планирани на основу искуства и праксе из ранијих година у пословању Предузећа, мера које предузимају надлежни државни органи у циљу штедње, рационализације и повећања ефикасности, као и неких специфичности 2015.године (закључак Владе Републике Србије 05 број : 123-14246/2014 од 14.11.2014. са Упутством за израду годишњих програма пословања за 2015.годину).

Трошкови зарада су планирани у складу са важећим законским прописима, посебно у складу са Законом о привременом уређивању основица за обрачун и исплату плата, односно зарада и других сталних примања код корисника јавних средстава („Службени гласник РС“, број 116/2014).

Трошкови повремених послова, као и трошкови репрезентације су умањени у односу на 2014.годину према Упутству Владе Републике Србије за 25%, односно 60%.

Трошкови превоза радника на посао су планирани у већем износу од утрошених средстава у 2014.години, јер одређени број радника који је становао и радио на Копаонику у седишту Предузећа ће морати да путује на посао из својих места становања.

У планираним трошковима рекламе и пропаганде садржано је издавање више публикација (књиге, проспекти, карте и сл.), које ће једним делом да се отплате кроз продају тих издања посетиоцима, учешће на сајмовима и сличним манифестацијама, а уколико се стекну услови и за снимање новог пропагандног филма о Националном парку.

Планиран је већи раст судских трошкова и вештачења (300.000), јер се Предузеће суочава са отежаном наплатом својих потраживања (пре свега код накнада за коришћење Националног парка), па ће бити принуђено да више користи принудну наплату у судским споровима.

	План за 2014. годину у дин.	Процена за 2014. год. у дин.	План за 2015. год. у дин.
<b>УКУПАН ПРИХОД</b>	<b>124.073.024</b>	<b>129.315.279</b>	<b>111.365.304</b>
<b>УКУПАН РАСХОД</b>	<b>119.881.557</b>	<b>119.963.214</b>	<b>107.734.626</b>
<b>ДОБИТ ПРЕ ОПОРЕЗИВАЊА</b>	<b>4.191.467</b>	<b>9.352.065</b>	<b>3.630.678</b>
<b>ПОРЕЗ НА ДОБИТ</b>	<b>628.720</b>	<b>1.402.810</b>	<b>544.602</b>
<b>НЕТО ДОБИТ</b>	<b>3.562.476</b>	<b>7.949.255</b>	<b>3.086.076</b>

**Остварена добит** пословања у 2015. години ће се распоредити у складу са законским прописима и уз сагласност оснивача - Владе Републике Србије, тако да ће се део добити усмерити оснивачу и уплатити на посебан рачун прописан за уплату јавних прихода према динамици и у износу који одреди оснивач, а остатак ће остати у Предузећу за набавку опреме, инвестиционо одржавање, развој и унапређење рада.



Прилог табеле: Биланс успеха у периоду 01.01.-31.12.2015. године  
Биланс стања на дан 31.12.2015. године и  
Токови готовине у 2015. години

### **5.3. Приход из Буџета Србије - Субвенције**

Правни основ за планирање буџетских средстава произилази из одредби Закона о Буџету Републике Србије за 2015.годину (“Службени гласник РС” број 142/14) и одредби Закона о Влади (“Службени гласник РС” број 55/05, 71/05-исправка,101/07, 65/08, 16/11, 68/12-УС, 72/12, 7/14-УС и 44/14), којим ће бити предвиђена финансијска средства за субвенције јавним нефинансијским предузећима и организацијама.

Програмом пословања Предузећа за 2015. годину планиран је приход из Буџета Републике Србије у износу од 14.000.000,00 динара преко Министарства пољопривреде и заштите животне средине и то:

-5.000.000 динара за заштиту животне средине-заштиту природе (раздео 23; глава 23.0; програм 0402; функција 560; програмска активност/пројекат 0001; економска класификација 451 - субвенције јавним нефинансијским предузећима и организацијама);

-9.000.000 динара преко Буџетског фонда за шуме Републике Србије, за развој шумарства и ловства-одрживи развој и унапређење шумарства (раздео 23; глава 23.7; програм 0106; функција 420; програмска активност/пројекат 0002; економска класификација 451 - субвенције јавним нефинансијским предузећима и организацијама.

Средства из Буџета утрошиће се за суфинансирање пројеката на мониторингу угрожених биљних и животињских врста, опремање чуварске службе, стављање у функцију улазних станица, изградњу и реконструкцију противпожарних шумских путева, санацију шумских екосистема од последица сушења шума, заштиту шума од болести и пожара.

## БИЛАНС УСПЕХА

у периоду од 01.01. до 31.12.2015.године

у хиљадама динара

Група рачуна- рачун	П О З И Ц И Ј А	АОП	И З Н О С				
			План 01.01-31.12.2015.	План 01.01-31.03.2015.	План 01.04-30.06.2015.	План 01.07-30.09.2015.	План 01.10-31.12.2015.
1	2	3	5	6	7	8	9
	<b>ПРИХОДИ ИЗ РЕДОВНОГ ПОСЛОВАЊА</b>						
<b>60 до 65, осим 62 и 63</b>	<b>А. ПОСЛОВНИ ПРИХОДИ (1002 + 1009 + 1016 + 1017)</b>	<b>1001</b>	106.265	18.500	26.800	32.606	28.359
<b>60</b>	<b>I. ПРИХОДИ ОД ПРОДАЈЕ РОБЕ (1003 + 1004 + 1005 + 1006 + 1007+ 1008)</b>	<b>1002</b>					
600	1. Приходи од продаје робе матичним и зависним правним лицима на домаћем тржишту	1003					
601	2. Приходи од продаје робе матичним и зависним правним лицима на иностраном тржишту	1004					
602	3. Приходи од продаје робе осталим повезаним правним лицима на домаћем тржишту	1005					
603	4. Приходи од продаје робе осталим повезаним правним лицима на иностраном тржишту	1006					
604	5. Приходи од продаје робе на домаћем тржишту	1007					
605	6. Приходи од продаје робе на иностраном тржишту	1008					
<b>61</b>	<b>II. ПРИХОДИ ОД ПРОДАЈЕ ПРОИЗВОДА И УСЛУГА (1010 + 1011 + 1012 + 1013 + 1014 + 1015)</b>	<b>1009</b>	64.015	6.500	12.800	25.606	19.109
610	1. Приходи од продаје производа и услуга матичним и зависним правним лицима на домаћем тржишту	1010					
611	2. Приходи од продаје производа и услуга матичним и зависним правним лицима на иностраном тржишту	1011					
612	3. Приходи од продаје производа и услуга осталим повезаним правним лицима на домаћем тржишту	1012					
613	4. Приходи од продаје производа и услуга осталим повезаним правним лицима на иностраном тржишту	1013					
614	5. Приходи од продаје производа и услуга на домаћем тржишту	1014	64.015	6.500	12.800	25.606	19.109
615	6. Приходи од продаје готових производа и услуга на иностраном тржишту	1015					
64	III. ПРИХОДИ ОД ПРЕМИЈА, СУБВЕНЦИЈА, ДОТАЦИЈА, ДОНАЦИЈА И СЛ.	1016	15.800		8.000	3.000	4.800
65	IV. ДРУГИ ПОСЛОВНИ ПРИХОДИ	1017	26.450	12.000	6.000	4.000	4.450

	<b>РАСХОДИ ИЗ РЕДОВНОГ ПОСЛОВАЊА</b>						
<b>50 до 55, 62 и 63</b>	<b>Б. ПОСЛОВНИ РАСХОДИ (1019 – 1020 – 1021 + 1022 + 1023 + 1024 + 1025 + 1026 + 1027 + 1028+ 1029) ≥ 0</b>	<b>1018</b>	103.434	19.760	22.120	27.380	34.174
50	I. НАБАВНА ВРЕДНОСТ ПРОДАТЕ РОБЕ	1019					
62	II. ПРИХОДИ ОД АКТИВИРАЊА УЧИНАКА И РОБЕ	1020					
630	III. ПОВЕЋАЊЕ ВРЕДНОСТИ ЗАЛИХА НЕДОВРШЕНИХ И ГОТОВИХ ПРОИЗВОДА И НЕДОВРШЕНИХ УСЛУГА	1021					
631	IV. СМАЊЕЊЕ ВРЕДНОСТИ ЗАЛИХА НЕДОВРШЕНИХ И ГОТОВИХ ПРОИЗВОДА И НЕДОВРШЕНИХ УСЛУГА	1022					
51 осим 513	V. ТРОШКОВИ МАТЕРИЈАЛА	1023	3.035	610	910	950	565
513	VI. ТРОШКОВИ ГОРИВА И ЕНЕРГИЈЕ	1024	5.300	1.200	1.500	1.500	1.100
52	VII. ТРОШКОВИ ЗАРАДА, НАКНАДА ЗАРАДА И ОСТАЛИ ЛИЧНИ РАСХОДИ	1025	52.710	13.150	13.150	13.150	13.260
53	VIII. ТРОШКОВИ ПРОИЗВОДНИХ УСЛУГА	1026	25.698	3.850	5.140	10.280	6.428
540	IX. ТРОШКОВИ АМОРТИЗАЦИЈЕ	1027	2.450				2.450
541 до 549	X. ТРОШКОВИ ДУГОРОЧНИХ РЕЗЕРВИСАЊА	1028	9.497				9.497
55	XI. НЕМАТЕРИЈАЛНИ ТРОШКОВИ	1029	4.744	950	1.420	1.500	874
	<b>В. ПОСЛОВНИ ДОБИТАК (1001 – 1018) ≥ 0</b>	<b>1030</b>	2.931		4.680	5.228	
	<b>Г. ПОСЛОВНИ ГУБИТАК (1018 – 1001) ≥ 0</b>	<b>1031</b>		1.260			5.717
<b>66</b>	<b>Д. ФИНАНСИЈСКИ ПРИХОДИ (1033 + 1038 + 1039)</b>	<b>1032</b>	300	75	75	75	75
<b>66, осим 662, 663 и 664</b>	<b>I. ФИНАНСИЈСКИ ПРИХОДИ ОД ПОВЕЗАНИХ ЛИЦА И ОСТАЛИ ФИНАНСИЈСКИ ПРИХОДИ (1034 + 1035 + 1036 + 1037)</b>	<b>1033</b>	200	50	50	50	50
660	1. Финансијски приходи од матичних и зависних правних лица	1034					
661	2. Финансијски приходи од осталих повезаних правних лица	1035					
665	3. Приходи од учешћа у добитку придружених правних лица и заједничких подухвата	1036					
669	4. Остали финансијски приходи	1037	200	50	50	50	50
<b>662</b>	<b>II. ПРИХОДИ ОД КАМАТА (ОД ТРЕЋИХ ЛИЦА)</b>	<b>1038</b>	100	25	25	25	25
<b>663 и 664</b>	<b>III. ПОЗИТИВНЕ КУРСНЕ РАЗЛИКЕ И ПОЗИТИВНИ ЕФЕКТИ ВАЛУТНЕ КЛАУЗУЛЕ (ПРЕМА ТРЕЋИМ ЛИЦИМА)</b>	<b>1039</b>					
<b>56</b>	<b>Б. ФИНАНСИЈСКИ РАСХОДИ (1041 + 1046 + 1047)</b>	<b>1040</b>	500	120	130	130	120
<b>56, осим 562, 563 и 564</b>	<b>II. ФИНАНСИЈСКИ РАСХОДИ ИЗ ОДНОСА СА ПОВЕЗАНИМ ПРАВНИМ ЛИЦИМА И ОСТАЛИ ФИНАНСИЈСКИ РАСХОДИ (1042 + 1043 + 1044 + 1045)</b>	<b>1041</b>	500				
560	1. Финансијски расходи из односа са матичним и зависним правним лицима	1042					
561	2. Финансијски расходи из односа са осталим повезаним правним лицима	1043					
565	3. Расходи од учешћа у губитку придружених правних лица и заједничких подухвата	1044					
566 и 569	4. Остали финансијски расходи	1045	500	120	130	130	120
562	II. РАСХОДИ КАМАТА (ПРЕМА ТРЕЋИМ ЛИЦИМА)	1046					

563 и 564	<b>III. НЕГАТИВНЕ КУРСНЕ РАЗЛИКЕ И НЕГАТИВНИ ЕФЕКТИ ВАЛУТНЕ КЛАУЗУЛЕ (ПРЕМА ТРЕЋИМ ЛИЦИМА)</b>	<b>1047</b>					
	<b>E. ДОБИТАК ИЗ ФИНАНСИРАЊА (1032 – 1040)</b>	<b>1048</b>					
	<b>Ж. ГУБИТАК ИЗ ФИНАНСИРАЊА (1040 – 1032)</b>	<b>1049</b>	200	45	55	55	45
683 и 685	З. ПРИХОДИ ОД УСКЛАЂИВАЊА ВРЕДНОСТИ ОСТАЛЕ ИМОВИНЕ КОЈА СЕ ИСКАЗУЈЕ ПО ФЕР ВРЕДНОСТИ КРОЗ БИЛАНС УСПЕХА	1050	4.800	1.200	1.100	1.100	1.400
583 и 585	И. РАСХОДИ ОД УСКЛАЂИВАЊА ВРЕДНОСТИ ОСТАЛЕ ИМОВИНЕ КОЈА СЕ ИСКАЗУЈЕ ПО ФЕР ВРЕДНОСТИ КРОЗ БИЛАНС УСПЕХА	1051	3.800				3.800
67 и 68, осим 683 и 685	J. ОСТАЛИ ПРИХОДИ	1052					
57 и 58, осим 583 и 585	K. ОСТАЛИ РАСХОДИ	1053					
	<b>L. ДОБИТАК ИЗ РЕДОВНОГ ПОСЛОВАЊА ПРЕ ОПОРЕЗИВАЊА (1030 – 1031 + 1048 – 1049 + 1050 – 1051 + 1052 – 1053)</b>	<b>1054</b>	3.631				
	<b>Љ. ГУБИТАК ИЗ РЕДОВНОГ ПОСЛОВАЊА ПРЕ ОПОРЕЗИВАЊА (1031 – 1030 + 1049 – 1048 + 1051 – 1050 + 1053 – 1052)</b>	<b>1055</b>					
69-59	<b>M. НЕТО ДОБИТАК ПОСЛОВАЊА КОЈЕ СЕ ОБУСТАВЉА, ЕФЕКТИ ПРОМЕНЕ РАЧУНОВОДСТВЕНЕ ПОЛИТИКЕ И ИСПРАВКА ГРЕШАКА ИЗ РАНИЈИХ ПЕРИОДА</b>	<b>1056</b>					
59-69	N. НЕТО ГУБИТАК ПОСЛОВАЊА КОЈЕ СЕ ОБУСТАВЉА, РАСХОДИ ПРОМЕНЕ РАЧУНОВОДСТВЕНЕ ПОЛИТИКЕ И ИСПРАВКА ГРЕШАКА ИЗ РАНИЈИХ ПЕРИОДА	1057					
	<b>Њ. ДОБИТАК ПРЕ ОПОРЕЗИВАЊА (1054 – 1055 + 1056 – 1057)</b>	<b>1058</b>	3.631				
	O. ГУБИТАК ПРЕ ОПОРЕЗИВАЊА (1055 – 1054 + 1057 – 1056)	1059					
	P. ПОРЕЗ НА ДОБИТАК						
721	<b>I. ПОРЕСКИ РАСХОД ПЕРИОДА</b>	<b>1060</b>					
део 722	II. ОДЛОЖЕНИ ПОРЕСКИ РАСХОДИ ПЕРИОДА	1061					
део 722	III. ОДЛОЖЕНИ ПОРЕСКИ ПРИХОДИ ПЕРИОДА	1062					
723	P. ИСПЛАЋЕНА ЛИЧНА ПРИМАЊА ПОСЛОДАВЦА	1063					
	<b>C. НЕТО ДОБИТАК (1058 – 1059 – 1060 – 1061 + 1062)</b>	<b>1064</b>	3.086				
	T. НЕТО ГУБИТАК (1059 – 1058 + 1060 + 1061 – 1062)	1065					
	I. НЕТО ДОБИТАК КОЈИ ПРИПАДА МАЊИНСКИМ УЛАГАЧИМА	1066					
	II. НЕТО ДОБИТАК КОЈИ ПРИПАДА ВЕЋИНСКОМ ВЛАСНИКУ	1067					
	III. ЗАРАДА ПО АКЦИЈИ						
	1. Основна зарада по акцији	1068					
	2. Умањена (разводњена) зарада по акцији	1069					

## БИЛАНС СТАЊА на дан 31.12.2015.године

у хиљадама динара							
Група рачуна-рачун	ПОЗИЦИЈА	АОП	Износ				
			План 01.01.2015 - 31.12.2015.	План 31.03.2015.	План 30.06.2015.	План 30.09.2015.	План 31.12.2015.
1	2	3	4	5	6	7	8
	<b>АКТИВА</b>						
0	<b>А. УПИСАНИ А НЕУПЛАЋЕНИ КАПИТАЛ</b>	001					
	<b>Б.СТАЛНА ИМОВИНА (0003+0010+0019+0024+0034)</b>	002	3637284	3.602.866	3.605.486	3.608.139	3.637.284
1	<b>І. НЕМАТЕРИЈАЛНА ИМОВИНА (0004+0005+0006+0007+0008+0009)</b>	003	1122	1.110	1.110	1.122	1.122
010 и део 019	1. Улагања у развој	004					
011, 012 и део 019	2. Концесије, патенти, лиценце, робне и услужне марке, софтвер и остала права	005					
013 и део 019	3. Гудвил	006					
014 и део 019	4. Остала нематеријална имовина	007	1122	1.110	1.110	1.122	1.122
015 и део 019	5. Нематеријална имовина у припреми	008					
016 и део 019	6. Аванси за нематеријалну имовину	010					
2	<b>ІІ. НЕКРЕТНИНЕ, ПОСТРОЈЕЊА И ОПРЕМА (0011 + 0012 + 0013 + 0014 + 0015 + 0016 + 0017 + 0018)</b>		51142	45.881	48.501	51.142	51.142
020, 021 и део 029	1. Земљиште	011					
022 и део 029	2. Грађевински објекти	012	13956	13.103	13.523	13.956	13.956
023 и део 029	3. Постројења и опрема	013	29838	29.430	29.630	29.838	29.838
024 и део 029	4. Инвестиционе некретнине	014					
025 и део 029	5. Остале некретнине, постројења и опрема	015					
026 и део 029	6. Некретнине, постројења и опрема у припреми	016	7348	3.348	5.348	7.348	7.348
027 и део 029	7. Улагања на туђим некретнинама, постројењима и опреми	017					
028 и део 029	8. Аванси за некретнине, постројења и опрему	018					

<b>3</b>	<b>III. БИОЛОШКА СРЕДСТВА (0020 + 0021 + 0022 + 0023)</b>	019	3575420	3.547.278	3.547.278	3.547.278	3.575.420
030, 031 и део 039	1. Шуме и вишегодишњи засади	020	3575420	3.547.278	3.547.278	3.547.278	3.575.420
032 и део 039	2. Основно стадо	021					
037 и део 039	3. Биолошка средства у припреми	022					
038 и део 039	4. Аванси за биолошка средства	023					
<b>04. осим 047</b>	<b>IV. ДУГОРОЧНИ ФИНАНСИЈСКИ ПЛАСМАНИ 0025 + 0026 + 0027 + 0028 + 0029 + 0030 + 0031 + 0032 + 0033)</b>	024	9600	8.597	8.597	8.597	9.600
040 и део 049	1. Учешћа у капиталу зависних правних лица	025					
041 и део 049	2. Учешћа у капиталу придружених правних лица и заједничким подухватима	026					
042 и део 049	3. Учешћа у капиталу осталих правних лица и друге хартије од вредности расположиве за продају	027					
део 043, део 044 и део 049	4. Дугорочни пласмани матичним и зависним правним лицима	028					
део 043, део 044 и део 049	5. Дугорочни пласмани осталим повезаним правним лицима	029					
део 045 и део 049	6. Дугорочни пласмани у земљи	030	9600	8.597	8.597	8.597	9.600
део 045 и део 049	7. Дугорочни пласмани у иностранству	031					
046 и део 049	8. Хартије од вредности које се држе до доспећа	032					
048 и део 049	9. Остали дугорочни финансијски пласмани	033					
<b>5</b>	<b>V. ДУГОРОЧНА ПОТРАЖИВАЊА (0035 + 0036 + 0037 + 0038 + 0039 + 0040 + 0041)</b>	034					
050 и део 059	1. Потраживања од матичног и зависних правних лица	035					
051 и део 059	2. Потраживања од осталих повезаних лица	036					
052 и део 059	3. Потраживања по основу продаје на робни кредит	037					
053 и део 059	4. Потраживања за продају по уговорима о финансијском лизингу	038					
054 и део 059	5. Потраживања по основу јемства	039					
055 и део 059	6. Спорна и сумњива потраживања	040					
056 и део 059	7. Остала дугорочна потраживања	041					
<b>288</b>	<b>В. ОДЛОЖЕНА ПОРЕСКА СРЕДСТВА</b>	042					
	<b>Г. ОБРТНА ИМОВИНА (0044 + 0051 + 0059 + 0060 + 0061 + 0062 + 0068 + 0069 + 0070)</b>	043	24866	22.334	24.220	24.755	24.866

<b>Класа 1</b>	<b>I. ЗАЛИХЕ (0045 + 0046 + 0047 + 0048 + 0049 + 0050)</b>	044	454	353	403	454	454
10	1. Материјал, резервни делови, алат и ситан инвентар	045					
11	2. Недовршена произвођња и недовршене услуге	046					
12	3. Готови производи	047					
13	4. Роба	048					
14	5. Стална средства намењена продаји	049					
15	6. Плаћени аванси за залихе и услуге	050	454	353	403	454	454
	<b>II. ПОТРАЖИВАЊА ПО ОСНОВУ ПРОДАЈЕ (0052 + 0053 + 0054 + 0055 + 0056 + 0057 + 0058)</b>	051	17430	17.777	17.677	17.430	17.430
200 и део 209	1. Купци у земљи – матична и зависна правна лица	052					
201 и део 209	2. Купци у Иностранству – матична и зависна правна лица	053					
202 и део 209	3. Купци у земљи – остала повезана правна лица	054					
203 и део 209	4. Купци у иностранству – остала повезана правна лица	055					
204 и део 209	5. Купци у земљи	056	17430	17.777	17.677	17.430	17.430
205 и део 209	6. Купци у иностранству	057					
206 и део 209	7. Остала потраживања по основу продаје	058					
<b>21</b>	<b>III. ПОТРАЖИВАЊА ИЗ СПЕЦИФИЧНИХ ПОСЛОВА</b>	059					
<b>22</b>	<b>IV. ДРУГА ПОТРАЖИВАЊА</b>	060					
<b>236</b>	<b>V. ФИНАНСИЈСКА СРЕДСТВА КОЈА СЕ ВРЕДНУЈУ ПО ФЕР ВРЕДНОСТИ КРОЗ БИЛАНС УСПЕХА</b>	061					
<b>23 осим 236 и 237</b>	<b>VI. КРАТКОРОЧНИ ФИНАНСИЈСКИ ПЛАСМАНИ (0063 + 0064 + 0065 +</b>	062					
230 и део 239	1. Краткорочни кредити и пласмани – матична и зависна правна лица	063					
231 и део 239	2. Краткорочни кредити и пласмани – остала повезана правна лица	064					
232 и део 239	3. Краткорочни кредити и зајмови у земљи	065					
233 и део 239	4. Краткорочни кредити и зајмови у иностранству	066					
234, 235, 238 и део 239	5. Остали краткорочни финансијски пласмани	067					
<b>24</b>	<b>VII. ГОТОВИНСКИ ЕКВИВАЛЕНТИ И ГОТОВИНА</b>	068	6134	3.554	5.462	6.134	6.134
<b>27</b>	<b>VIII. ПОРЕЗ НА ДОДАТУ ВРЕДНОСТ</b>	069	792	594	622	681	792
<b>28 осим 288</b>	<b>IX. АКТИВНА ВРЕМЕНСКА РАЗГРАНИЧЕЊА</b>	070	56	56	56	56	56
	<b>Д. УКУПНА АКТИВА = ПОСЛОВНА ИМОВИНА (0001 + 0002 + 0042 +</b>	071	3662150	3.625.200	3.629.706	3.632.894	3.662.150

88	<b>Б. ВАНБИЛАНСНА АКТИВА</b>	072						
	<b>ПАСИВА</b>							
	<b>А. КАПИТАЛ (0402 + 0411 - 0412 + 0413 + 0414 + 0415 - 0416 + 0417 + 0420 - 0421) ≥ 0 = (0071 - 0424 - 0441 - 0442)</b>	0401	3.616.444	3.616.444	3.616.444	3.616.444	3.616.444	3.616.444
30	<b>I. ОСНОВНИ КАПИТАЛ (0403 + 0404 + 0405 + 0406 + 0407 + 0408 + 0409 +</b>	0402	3.591.211	3.591.211	3.591.211	3.591.211	3.591.211	3.591.211
300	1. Акцијски капитал	0403						
301	2. Удели друштва с ограниченом одговорношћу	0404						
302	3. Улози	0405						
303	4. Државни капитал	0406	3.591.211	3.591.211	3.591.211	3.591.211	3.591.211	3.591.211
304	5. Друштвени капитал	0407						
305	6. Задружни удели	0408						
306	7. Емисиона премија	0409						
309	8. Остали основни капитал	0410						
31	<b>II. УПИСАНИ А НЕУПЛАЋЕНИ КАПИТАЛ</b>	0411						
047 и 237	<b>III. ОТКУПЉЕНЕ СОПСТВЕНЕ АКЦИЈЕ</b>	0412						
32	<b>IV. РЕЗЕРВЕ</b>	0413						
330	<b>V. РЕВАЛОРИЗАЦИОНЕ РЕЗЕРВЕ ПО ОСНОВУ РЕВАЛОРИЗАЦИЈЕ НЕМАТЕРИЈАЛНЕ ИМОВИНЕ, НЕКРЕТНИНА, ПОСТРОЈЕЊА И</b>	0414	5.414	5.414	5.414	5.414	5.414	5.414
33 осим 330	<b>VI. НЕРЕАЛИЗОВАНИ ДОБИЦИ ПО ОСНОВУ ХАРТИЈА ОД ВРЕДНОСТИ И ДРУГИХ КОМПОНЕНТИ ОСТАЛОГ СВЕОБУХВАТНОГ РЕЗУЛТАТА (потражна салда рачуна групе 33 осим</b>	0415						
33 осим 330	<b>VII. НЕРЕАЛИЗОВАНИ ГУБИЦИ ПО ОСНОВУ ХАРТИЈА ОД ВРЕДНОСТИ И ДРУГИХ КОМПОНЕНТИ ОСТАЛОГ СВЕОБУХВАТНОГ РЕЗУЛТАТА (дуговна салда рачуна групе 33 осим</b>	0416						
34	<b>VIII. НЕРАСПОРЕЂЕНИ ДОБИТАК (0418 + 0419)</b>	0417	19.819	19.819	19.819	19.819	19.819	19.819
340	1. Нераспоређени добитак ранијих година	0418	19.819	19.819	19.819	19.819	19.819	19.819
341	2. Нераспоређени добитак текуће године	0419						
	<b>IX. УЧЕШЋЕ БЕЗ ПРАВА КОНТРОЛЕ</b>	0420						
35	<b>X. ГУБИТАК (0422 + 0423)</b>	0421						
350	1. Губитак ранијих година	0422						
351	2. Губитак текуће године	0423						
	<b>Б. ДУГОРОЧНА РЕЗЕРВИСАЊА И ОБАВЕЗЕ (0425 + 0432)</b>	0424	29.212	29.212	29.212	29.212	29.212	29.212



<b>40</b>	<b>X. ДУГОРОЧНА РЕЗЕРВИСАЊА (0426 + 0427 + 0428 + 0429 + 0430 + 0431)</b>	0425	29.212	29.212	29.212	29.212	29.212
400	1. Резервисања за трошкове у гарантном року	0426					
401	2. Резервисања за трошкове обнављања природних богатстава	0427	29.212	29.212	29.212	29.212	29.212
403	3. Резервисања за трошкове реструктурирања	0428					
404	4. Резервисања за накнаде и друге бенефиције запослених	0429					
405	5. Резервисања за трошкове судских спорова	0430					
402 и 409	6. Остала дугорочна резервисања	0431					
<b>41</b>	<b>II. ДУГОРОЧНЕ ОБАВЕЗЕ (0433 + 0434 + 0435 + 0436 + 0437 + 0438 + 0439)</b>	0432					
410	1. Обавезе које се могу конвертовати у капитал	0433					
411	2. Обавезе према матичним и зависним правним лицима	0434					
412	3. Обавезе према осталим повезаним правним лицима	0435					
413	4. Обавезе по емитованим хартијама од вредности у периоду дужем од годину	0436					
414	5. Дугорочни кредити и зајмови у земљи	0437					
415	6. Дугорочни кредити и зајмови у иностранству	0438					
416	7. Обавезе по основу финансијског лизинга	0439					
419	8. Остале дугорочне обавезе	0440					
<b>498</b>	<b>V. ОДЛОЖЕНЕ ПОРЕСКЕ ОБАВЕЗЕ</b>	0441					
<b>42 до 49 (осим 498)</b>	<b>Г. КРАТКОРОЧНЕ ОБАВЕЗЕ (0443 + 0450 + 0451 + 0459 + 0460 + 0461 + 0448 + 0449)</b>	0442	16.494	9.053	11.087	15.203	16.494
<b>42</b>	<b>I. КРАТКОРОЧНЕ ФИНАНСИЈСКЕ ОБАВЕЗЕ (0444 + 0445 + 0446 + 0447 + 0448 + 0449)</b>	0443					
420	1. Краткорочни кредити од матичних и зависних правних лица	0444					
421	2. Краткорочни кредити од осталих повезаних правних лица	0445					
422	3. Краткорочни кредити и зајмови у земљи	0446					
423	4. Краткорочни кредити и зајмови у иностранству	0447					
427	5. Обавезе по основу сталних средстава и средстава обустављеног пословања намењених продаји	0448					

424, 425, 426 и 429	6. Остале краткорочне финансијске обавезе	0449						
<b>430</b>	<b>II. ПРИМЉЕНИ АВАНСИ, ДЕПОЗИТИ И КАУЦИЈЕ</b>	0450						
<b>43 осим 430</b>	<b>III. ОБАВЕЗЕ ИЗ ПОСЛОВАЊА (0452 + 0453 + 0454 + 0455 + 0456 + 0457 +</b>	0451	10.222	3.386	5.240	9.120	10.222	
431	1. Добављачи – матична и зависна правна лица у земљи	0452						
432	2. Добављачи – матична и зависна правна лица у иностранству	0453						
433	3. Добављачи – остала повезана правна лица у земљи	0454						
434	4. Добављачи – остала повезана правна лица у иностранству	0455						
435	5. Добављачи у земљи	0456	10.222	3.386	5.240	9.120	10.222	
436	6. Добављачи у иностранству	0457						
439	7. Остале обавезе из пословања	0458						
<b>44, 45 и 46</b>	<b>IV. ОСТАЛЕ КРАТКОРОЧНЕ ОБАВЕЗЕ</b>	0459	4.234	4.051	4.120	4.214	4.234	
<b>47</b>	<b>V. ОБАВЕЗЕ ПО ОСНОВУ ПОРЕЗА НА ДОДАТУ ВРЕДНОСТ</b>	0460	996	856	885	934	996	
<b>48</b>	<b>VI. ОБАВЕЗЕ ЗА ОСТАЛЕ ПОРЕЗЕ, ДОПРИНОСЕ И ДРУГЕ ДАЖБИНЕ</b>	0461	1.042	760	842	935	1.042	
<b>49 осим 498</b>	<b>VII. ПАСИВНА ВРЕМЕНСКА РАЗГРАНИЧЕЊА</b>	0462						
	Д. ГУБИТАК ИЗНАД ВИСИНЕ КАПИТАЛА $(0412 + 0416 + 0421 - 0420 - 0417 - 0415 - 0414 - 0413 - 0411 - 0402) \geq 0 = (0441 + 0424 + 0442 - 0071) \geq 0$	0463						
	Ђ. УКУПНА ПАСИВА $(0424 + 0442 + 0441 + 0401 - 0463) \geq 0$	0464	3.662.150	3.654.709	3.656.743	3.660.859	3.662.150	
<b>89</b>	<b>E. ВАНБИЛАНСНА ПАСИВА</b>	0465						

тачка 5.4.

**ИЗВЕШТАЈ О ТОКОВИМА ГОТОВИНЕ**  
у периоду од 01.01.2015. до 31.12. 2015. године

у хиљадама динара

ПОЗИЦИЈА	АОП	ИЗНОС				
		План 01.01-31.12.2015.	План 01.01-31.03.2015.	План 01.04-30.06.2015.	План 01.07-30.09.2015.	План 01.10-31.12.2015.
<b>А. ТОКОВИ ГОТОВИНЕ ИЗ ПОСЛОВНИХ АКТИВНОСТИ</b>						
<b>I. Приливи готовине из пословних активности (1 до 3)</b>	3001	106.265	18.500	26.800	32.606	28.359
1. Продаја и примљени аванси	3002	64.015	6.500	12.800	25.606	19.109
2. Примљене камате из пословних активности	3003					
3. Остали приливи из редовног пословања	3004	42.250	12.000	14.000	7.000	9.250
<b>II. Одливи готовине из пословних активности (1 до 5)</b>	3005	103.434	19.760	22.120	27.380	34.174
1. Исплате добављачима и дати аванси	3006	38.777	6.610	8.970	14.230	8.967
2. Зараде, накнаде зарада и остали лични расходи	3007	52.710	13.150	13.150	13.150	13.260
3. Плаћене камате	3008					
4. Порез на добитак	3009					
5. Одливи по основу осталих јавних прихода	3010	11.947				11.947
<b>III. Нето прилив готовине из пословних активности (I-II)</b>	3011	2.831		4.680	5.226	
<b>IV. Нето одлив готовине из пословних активности (II-I)</b>	3012		1.260			5.815

<b>Б. ТОКОВИ ГОТОВИНЕ ИЗ АКТИВНОСТИ ИНВЕСТИРАЊА</b>						
<b>I. Приливи готовине из активности инвестирања (1 до 5)</b>	3013					
1. Продаја акција и удела (нето приливи)	3014					
2. Продаја нематеријалне имовине, некретнина, постројења, опреме и биолошких средстава	3015					
3. Остали финансијски пласмани (нето приливи)	3016					
4. Примљене камате из активности инвестирања	3017					
5. Примљене дивиденде	3018					
<b>II. Одливи готовине из активности инвестирања (1 до 3)</b>	3019					
1. Куповина акција и удела (нето одливи)	3020					
2. Куповина нематеријалне имовине, некретнина, постројења, опреме и биолошких средстава	3021					
3. Остали финансијски пласмани (нето одливи)	3022					
<b>III. Нето прилив готовине из активности инвестирања (I-II)</b>	3023					
<b>IV. Нето одлив готовине из активности инвестирања (II-I)</b>	3024					
<b>В. ТОКОВИ ГОТОВИНЕ ИЗ АКТИВНОСТИ ФИНАНСИРАЊА</b>						
<b>I. Приливи готовине из активности финансирања (1 до 5)</b>	3025					
1. Увећање основног капитала	3026					
2. Дугорочни кредити (нето приливи)	3027					
3. Краткорочни кредити (нето приливи)	3028					
4. Остале дугорочне обавезе	3029					
5. Остале краткорочне обавезе	3030					

II. Одливи готовине из активности финансирања (1 до 6)	3031					
1. Откуп сопствених акција и удела	3032					
2. Дугорочни кредити (одливи)	3033					
3. Краткорочни кредити (одливи)	3034					
4. Остале обавезе (одливи)	3035					
5. Финансијски лизинг	3036					
6. Исплаћене дивиденде	3037					
III. Нето прилив готовине из активности финансирања (I-II)	3038					
IV. Нето одлив готовине из активности финансирања (II-I)	3039					
Г. СВЕГА ПРИЛИВ ГОТОВИНЕ (3001 + 3013 + 3025)	3040	106.265	18.500	26.800	32.606	28.359
Д. СВЕГА ОДЛИВ ГОТОВИНЕ (3005 + 3019 + 3031)	3041	103.434	19.760	22.120	27.380	34.174
Ђ. НЕТО ПРИЛИВ ГОТОВИНЕ (3040 – 3041)	3042	2.831		4.680	5.226	
Е. НЕТО ОДЛИВ ГОТОВИНЕ (3041 – 3040)	3043		1.260			5.815
З. ГОТОВИНА НА ПОЧЕТКУ ОБРАЧУНСКОГ ПЕРИОДА	3044					
Ж. ПОЗИТИВНЕ КУРСНЕ РАЗЛИКЕ ПО ОСНОВУ ПРЕРАЧУНА ГОТОВИНЕ	3045					
И. НЕГАТИВНЕ КУРСНЕ РАЗЛИКЕ ПО ОСНОВУ ПРЕРАЧУНА ГОТОВИНЕ	3046					
Ј. ГОТОВИНА НА КРАЈУ ОБРАЧУНСКОГ ПЕРИОДА (3042 – 3043 + 3044 + 3045 – 3046)	3047	2.831	-1.260	4.680	5.226	-5.815

## СУБВЕНЦИЈЕ

Тачка 5.5.

у динарима

Редни број	ИЗВОР СРЕДСТАВА / НАМЕНА	01.01-31.12.2014 година	01.01-31.12.2015 година	01.01-31.03.2015 година	01.04-30.06.2015 година	01.07-30.09.2015 година	01.10-31.12.2015 година
		Изградња шумских путева, заштита шума, израда планских докумената, пројекат визитор центра, мониторинг и опремање чуварске службе					
1.	Планирано	19.500.000,00	14.000.000,00		5.000.000,00	4.500.000,00	4.500.000,00
2.	Уговорено	16.699.922,00					
3.	Повучено	6.104.060,00					
	<b>УКУПНО</b>		<b>14.000.000,00</b>	<b>0,00</b>	<b>5.000.000,00</b>	<b>4.500.000,00</b>	<b>4.500.000,00</b>

## 6. ПОЛИТИКА ЗАРАДА И ЗАПОШЉАВАЊА

### 6.1. Планирана маса за исплату зарада запослених у Предузећу

Маса за исплату зарада запослених у Предузећу у 2015. години планирају се и исплаћују у складу са важећим прописима и то:

- Фискална стратегија за 2014. годину са пројекцијама за 2015. и 2016. годину („Службени гласник РС“ , број 97/2013);
- Закон о буџетском систему („Службени гласник РС“ , број 108/2013);
- Закон о буџету за 2014.годину („Службени гласник РС“ , број 116/2014);
- Закон о јавним предузећима („Службени гласник РС“ , број 119/2012 и 116/2013);
- Уредба о начину и контроли обрачуна и исплате зарада у јавним предузећима (Службени гласник РС“ , број 27/2014);
- Закон о привременом уређивању основица за обрачун и исплату плата, односно зарада и других сталних примања код корисника јавних средстава („Службени гласник РС“ број 116/2014);
- Закон о утврђивању максималне зараде у јавном сектору („Службени гласник РС“ , број 93/2010);
- Закон о раду („Службени гласник РС“ , број 75/2014);
- Закључци Владе и др.

Финансијским планом за 2015. годину предвиђен је укупан износ од **46.733.976** динара за исплату бруто 2. зарада (са доприносом послодавца) радницима Предузећа, што представља 41,9% планираног укупног прихода.

У пословној 2014. години, на основу Програма пословања у Предузећу је радило укупно **52** радника, од којих је три сачињавало пословодство. За 2015.годину није планиран пријем нових радика.

Полазна основа за обрачун масе за исплату зарада у Предузећу у 2015. години била је висина исплаћених зарада у октобру 2014. године.

Укупна планирана маса за исплату зарада у Предузећу у 2015. години је:

<b>Нето зараде :</b>	<b>28.488.192 динара</b>
<b>Бруто зараде :</b>	<b>39.638.668 динара</b>
<b>Допринос на терет послодавца :</b>	<b>7.095.320 динара.</b>

Обзиром да је у примени Закон о привременом уређивању основица за обрачун и исплату плата, односно зарада и других сталних примања код корисника јавних средстава, да је на основу њега обавезно умањење свих основних нето зарада већих од 25.000 динара за 10% (Закон се односи на све запослене раднике у Предузећу) и да је обавеза Предузећа да разлику у складу са Законом уплати на посебан рачун за уплату јавних прихода, на основу овог ће у 2015.години за исплату зарада бити потребно:

- 1.Маса за исплату нето зарада : **25.639.373** динара:
- 2.Маса за исплату бруто 1 зарада : **35.674.799** динара (допринос на терет запослених износи **10.035.426** динара)
- 3.Маса за исплату бруто 2 зарада : **42.060.588** динара (допринос на терет послодавца износи **6.385.789** динара)
- 4.Маса за уплату на рачун јавних прихода

(разлика између неумањеног и умањеног износа зараде) : **4.673.388** динара.

У табелама у прилогу приказана је динамика исплате зарада појединачно за сваки месец, са одвојеним подацима за пословодство Предузећа и старозапослене раднике.

Зараде су планиране на основу Колективног уговора и Систематизације послова у Предузећу.

У планираној маси зарада садржани су и сви додаци на које радници по Закону имају право (минули рад, накнада за топли оброк, регрес за годишњи одмор, накнаде за рад у време државних празника, накнада за одвојени живот), имајући у виду чињеницу да је свим радницима Предузећа радно место ван места становања.

Појединачни односи у награђивању биће одређени у складу са одредбама Правилника о систематизацији послова у Јавном предузећу Национални парк Копоник и уговором о раду према следећој табели коефицијената-распона приликом обрачуна појединачних зарада:

Ред.бр.	Назив радног места	Коефицијент за обрачун зараде
	1	2
1.	Директор предузећа	6,50
2.	Помоћник директора	5,00
3.	Руководилац чуварске службе	4,50
4.	Руководилац службе економике и финансија	4,50
5.	Руководилац службе за планирање и газдовање шумама	4,50
6.	Руководилац службе унапапређ. природних вредности	4,50
7.	Руководилац службе правних и општих послова	4,50
8.	Руководилац радне јединице	4,20
9.	Сам. стр. сар. за иф. и марк.	4,00
10.	Сам. стр. сар. за лов и риб.	4,00
11.	Сам. стр.сар. за презентацију НПК	4,00
12.	Сам.стр.сар. за без.рада и ППЗ.	4,00
13.	Сам. стр.сар. за уређ. простора	4,00
14.	Рачуновођа	2,60
15.	Чувар заштићеног подручја	2,30
16.	Ревирни техничар	2,30
17.	Референт обрачуна	2,30
18.	Референт финансија	2,30
19.	Референт благајне	2,30
20.	Технички секретар	2,30
21.	Возач путничког возила	2,30
22.	Административни радник	2,30

Распон између најниже и највише зараде у Предузећу износи 1:2,83



## 6.2. Планиране накнаде члановима Надзорног одбора

Закон је прописао право председнику и члановима Надзорног одбора на одговарајућу накнаду за рад. Финансијским планом Предузећа за 2015.годину за ове намене је предвиђен укупан износ од **1.964.796** динара, у коме је садржан износ од **1.203.312** динара за нето исплату и припадајући порези и доприноси од **763.484** динара.

Основица је нето исплаћена маса у октобру 2014.године од 100.276 динара

Појединачно ће се нето накнада члановима Надзорног одбора обрачунавати у следећим износима:

-Председник Надзорног одбора:	: 26.261 дин/мес.
-Чланови надзорног одбора ван Предузећа	: 21.489 дин/мес;
-Члан Надзорног одбора из Предузећа:	: 9.548 дин/мес;

Како једино председник Надзорног одбора има месечну накнаду већу од 25.000 динара, после примене Закона о привременом уређивању основица за обрачун и исплату плата, односно зарада и других сталних примања код корисника јавних средстава, укупна нето исплата члановима Надзорног одбора у 2015.години износи **1.188.180** динара, бруто исплата је **1.940.088** динара а у Буџет Републике Србије уплатиће се износ од **24.708** динара, или **2.059** динара на месечном нивоу.

Накнада се обрачунава и плаћа у складу са закључком Владе Републике Србије 05 број 120-4780/2008 и испод је максимално дозвољених износа.

Прилог: табеле

## ТРОШКОВИ ЗАПОСЛЕНИХ

у динарима

Р. бр.	Трошкови запослених	План 01.01-31.12.2014.	Процена 01.01-31.12.2014.	План 01.01-31.12.2015.	План 01.01-31.03.2015.	План 01.04-30.06.2015.	План 01.07-30.09.2015.	План 01.09-31.12.2015.
1.	Маса НЕТО зарада (зарада по одбитку припадајућих пореза и доприноса на терет запосленог)	28.421.158	28.328.139	28.488.192	7.122.048	7.122.048	7.122.048	7.122.048
2.	Маса БРУТО 1 зарада (зарада са припадајућим порезом и доприносима на терет запосленог)	39.572.484	39.412.699	39.638.668	13.212.889	13.212.889	13.212.889	13.212.889
3.	Маса БРУТО 2 зарада (зарада са припадајућим порезом и доприносима на терет послодавца)	46.655.959	46.467.572	46.733.990	15.577.997	15.577.997	15.577.997	15.577.997
4.	Број запослених по кадровској евиденцији - УКУПНО*	52	52	52	52	52	52	52
4.1.	- на неодређено време	52		52	52	52	52	52
4.2.	- на одређено време							
5	Накнаде по уговору о делу	200.000	200.000	150.000	50.000		50.000	50.000
6	Број прималаца накнаде по уговору о делу	4	4		1		1	1
7	Накнаде по ауторским уговорима	200.000	231.147	173.000	73.000	50.000		50.000
8	Број прималаца наканде по ауторским уговорима				1	1		1
9	Накнаде по уговору о привременим и повременим пословима	2.600.000	2.664.555	1.998.000	499.500	499.500	499.500	499.500
10	Број прималаца накнаде по уговору о привременим и повременим пословима	5	5	4	4	4	4	4
11	Накнаде физичким лицима по основу осталих уговора							
12	Број прималаца наканде по основу осталих уговора							
13	Накнаде члановима скупштине							
14	Број чланова скупштине							
15	Накнаде члановима управног одбора							

16	Број чланова управног одбора							
17	Наканде члановима надзорног одбора	1.911.522	1.911.522	1.966.796	499.199	499.199	499.199	499.199
18	Број чланова надзорног одбора	5	5	5	5	5	5	5
19	Превоз запослених на посао и са посла	200.000	55	440.000	110.000	110.000	110.000	110.000
20	Дневнице на службеном путу	680.000	612.000	580.000	145.000	145.000	145.000	145.000
21	Наканде трошкова на службеном путу	80.000	67.700	70.000	17.500	17.500	17.500	17.500
22	Отпремнина за одлазак у пензију							
24	Јубиларне награде	611.520	611.520	197.330				197.330
25	Број прималаца	8	8	2				2
26	Смештај и исхрана на терену							
27	Помоћ радницима и породици радника	200.000	186.000	200.000	50.000	50.000	50.000	50.000
28	Стипендије							
29	Остале накнаде трошкова запосленима и осталим физичким лицима	200.000	200.000	200.000				200.000

\* позиције од 3 до 29 које се исказују у новчаним јединицама приказати у бруто износу

## ДИНАМИКА ЗАПОШЉАВАЊА

Р. бр.	Основ одлива/пријема кадрова	Број запослених	Р. бр.	Основ одлива/пријема кадрова	Број запослених
	Стање на дан 31.12.2014. године	52		Стање на дан 30.06.2015. године	
1.	Одлив кадрова у периоду 01.01.-31.03.2015.		1.	Одлив кадрова у периоду 01.07.-30.09.2015.	
2.	навести основ		2.	навести основ	
3.			3.		
4.			4.		
5.			5.		
6.	Пријем кадрова у периоду 01.01.-31.03.2015.		6.	Пријем кадрова у периоду 01.07.-30.09.2015.	
7.	навести основ		7.	навести основ	
8.			8.		
	Стање на дан 31.03.2015. године	52		Стање на дан 30.09.2015. године	52
Р. бр.	Основ одлива/пријема кадрова	Број запослених	Р. бр.	Основ одлива/пријема кадрова	Број запослених
	Стање на дан 31.03.2015. године			Стање на дан 30.09.2015. године	
1.	Одлив кадрова у периоду 01.04.-30.06.2015.		1.	Одлив кадрова у периоду 01.10.-31.12.2015.	
2.	навести основ		2.	навести основ	
3.			3.		
4.			4.		
5.			5.		
6.	Пријем кадрова у периоду 01.04.-30.06.2015.		6.	Пријем кадрова у периоду 01.10.-30.06.2015.	
7.	навести основ		7.	навести основ	
8.			8.		
	Стање на дан 30.06.2015. године	52		Стање на дан 31.12.2015. године	52

## Планирана структура запослених

тачка 6.3.

### Квалификациона структура

Редни број	Опис	Број запослених 31.12.2014.	Број запослених 31.12.2015.
1	<b>ВСС</b>	16	16
2	<b>ВС</b>	1	1
3	<b>ВКВ</b>	2	2
4	<b>ССС</b>	33	33
5	<b>КВ</b>		
6	<b>ПК</b>		
7	<b>НК</b>		
	<b>УКУПНО</b>	52	52

### Старосна структура

Редни број	Опис	Број запослених 31.12.2014.	Број запослених 31.12.2015.
1	<b>До 30 година</b>	0	0
2	<b>30 до 40 година</b>	20	20
3	<b>40 до 50</b>	15	15
4	<b>50 до 60</b>	15	15
5	<b>Преко 60</b>	2	2
	<b>УКУПНО</b>	52	52
	<b>Просечна старост</b>	44	44

### По времену у радном односу

Редни број	Опис	Број запослених 31.12.2014.	Број запослених 31.12.2015.
1	<b>До 5 година</b>	7	7
2	<b>5 до 10</b>	11	11
3	<b>10 до 15</b>	8	8
4	<b>15 до 20</b>	8	8
5	<b>20 до 25</b>	7	7
6	<b>25 до 30</b>	6	6
7	<b>30 до 35</b>	5	5
8	<b>Преко 35</b>		
	<b>УКУПНО</b>	52	52

Табела 6.4.1.1

### Запосленост по месецима за 2014.годину

2014.	БРОЈ СИСТЕМАТИЗОВАНИХ РАДНИХ МЕСТА	БРОЈ ЗАПОСЛЕНИХ ПО КАДРОВСКОЈ ЕВИДЕНЦИЈИ	БРОЈ ЗАПОСЛЕНИХ НА НЕОДРЕЂЕНО ВРЕМЕ	БРОЈ ЗАПОСЛЕНИХ НА ОДРЕЂЕНО ВРЕМЕ
I	70	52	52	0
II	70	52	52	0
III	70	52	52	0
IV	70	52	52	0
V	70	52	52	0
VI	70	52	52	0
VII	70	52	52	0
VIII	70	52	52	0
IX	70	52	52	0
X	70	52	52	0
XI	70	52	52	0
XII	70	52	52	0
УКУПНО		52	52	0

### Запосленост по месецима за 2015.годину

2015.	БРОЈ СИСТЕМАТИЗОВАНИХ РАДНИХ МЕСТА	ПЛАНИРАНИ БРОЈ ЗАПОСЛЕНИХ ПО КАДРОВСКОЈ ЕВИДЕНЦИЈИ	ПЛАНИРАНИ БРОЈ ЗАПОСЛЕНИХ НА НЕОДРЕЂЕНО ВРЕМЕ	ПЛАНИРАНИ БРОЈ ЗАПОСЛЕНИХ НА ОДРЕЂЕНО ВРЕМЕ
I	70	52	52	0
II	70	52	52	0
III	70	52	52	0
IV	70	52	52	0
V	70	52	52	0
VI	70	52	52	0
VII	70	52	52	0
VIII	70	52	52	0
IX	70	52	52	0
X	70	52	52	0
XI	70	52	52	0
XII	70	52	52	0
УКУПНО	70	52	52	0

## Исплаћена маса за зараде, број запослених и просечна зарада по месецима за 2014.годину\*\*

ИСПЛАТА 2014.	УКУПНО			СТАРОЗАПОСЛЕНИ			НОВОЗАПОСЛЕНИ			ПОСЛОВОДСТВО		
	број запослених	Маса зарада	просечна зарада	број запослених	Маса зарада	просечна зарада	број запослених	Маса зарада	просечна зарада	број запослених	Маса зарада	просечна зарада
I	52	3.273.568	62.953	49	2.925.206	59.698				3	348.362	116.121
II	52	3.237.435	62.258	49	2.889.242	58.964				3	348.193	116.064
III	52	3.273.645	62.955	49	2.925.288	59.700				3	348.357	116.119
IV	52	3.278.389	63.046	49	2.928.295	59.761				3	350.094	116.698
V	52	3.283.972	63.153	49	2.933.834	59.874				3	350.138	116.713
VI	52	3.283.576	63.146	49	2.933.438	59.866				3	350.138	116.713
VII	52	3.289.073	63.251	49	2.939.234	59.984				3	349.839	116.613
VIII	52	3.265.551	62.799	49	2.915.174	59.493				3	350.377	116.792
IX	52	3.291.829	63.304	49	2.943.002	60.061				3	348.827	116.276
X	52	3.303.221	63.523	49	2.949.589	60.196				3	353.632	117.877
XI	52	3.316.220	63.773	49	2.962.588	60.461				3	353.632	117.877
XII	52	3.316.220	63.773	49	2.962.588	60.461				3	353.632	117.877
УКУПНО	624	39.412.699	757.934	588	35.207.478	718.519				12	3.855.083	1.401.740
ПРОСЕК	52	3.284.392	63.161	49	2.933.956	59.877				3	321.257	116.812

\* старозапослени у 2014. години су они запослени који су били у радном односу у децембру 2013. године

\*\* исплата са проценем до краја године



## Маса за зараде, број запослених и просечна зарада по месецима за 2015. годину (брutto 1)

ПЛАН 2015.	УКУПНО			СТАРОЗАПОСЛЕНИ			НОВОЗАПОСЛЕНИ			ПОСЛОВОДСТВО		
	број запослених	Маса зарада	просечна зарада	број запослених	Маса зарада	просечна зарада	број запослених	Маса зарада	просечна зарада	број запослених	Маса зарада	просечна зарада
I	52	3.303.221	63.523	49	2.949.589	60.196				3	353.632	117.877
II	52	3.303.221	63.523	49	2.949.589	60.196				3	353.632	117.877
III	52	3.303.221	63.523	49	2.949.589	60.196				3	353.632	117.877
IV	52	3.303.221	63.523	49	2.949.589	60.196				3	353.632	117.877
V	52	3.303.221	63.523	49	2.949.589	60.196				3	353.632	117.877
VI	52	3.303.221	63.523	49	2.949.589	60.196				3	353.632	117.877
VII	52	3.303.221	63.523	49	2.949.589	60.196				3	353.632	117.877
VIII	52	3.303.221	63.523	49	2.949.589	60.196				3	353.632	117.877
IX	52	3.303.221	63.523	49	2.949.589	60.196				3	353.632	117.877
X	52	3.303.221	63.523	49	2.949.589	60.196				3	353.632	117.877
XI	52	3.303.221	63.523	49	2.949.589	60.196				3	353.632	117.877
XII	52	3.303.221	63.523	49	2.949.589	60.196				3	353.632	117.877
УКУПНО	624	39.638.668	762.276	588	35.395.068	722.352				36	4.243.584	1.414.524
ПРОСЕК	52	3.303.221	63.523	49	2.949.589	60.196				3	353.632	117.877

\*старозапослени у 2015. години су они запослени који су били у радном односу у предузећу у децембру 2014. године

ЈП "Национални парк Копаоник"

## ОБРАЧУН И ИСПЛАТА ЗАРАДА У 2015. ГОДИНИ

МЕСЕЦ	ИСПЛАЋЕН БРУТО П У 2014.ГОДИНИ	ОБРАЧУНАТ БРУТО П У 2015.ГОДИНИ ПРЕ ПРИМЕНЕ ЗАКОНА*	ОБРАЧУНАТ БРУТО П У 2015.ГОДИНИ ПОСЛЕ ПРИМЕНЕ ЗАКОНА*	ИЗНОС УПЛАТЕ У БУЏЕТ РЕПУБЛИКЕ СРБИЈЕ 3-4
1.	2.	3.	4.	5.
ЈАНУАР	3.859.537	3.894.498	3.505.049	389.449
ФЕБРУАР	3.816.936	3.894.498	3.505.049	389.449
МАРТ	3.859.627	3.894.498	3.505.049	389.449
АПРИЛ	3.865.221	3.894.498	3.505.049	389.449
МАЈ	3.871.803	3.894.498	3.505.049	389.449
ЈУН	3.871.336	3.894.498	3.505.049	389.449
ЈУЛ	3.877.817	3.894.498	3.505.049	389.449
АВГУСТ	3.850.085	3.894.498	3.505.049	389.449
СЕПТЕМБАР	3.881.066	3.894.498	3.505.049	389.449
ОКТОБАР	3.894.498	3.894.498	3.505.049	389.449
НОВЕМБАР	3.909.823	3.894.498	3.505.049	389.449
ДЕЦЕМБАР	3.909.823	3.894.498	3.505.049	389.449
УКУПНО	46.467.572	46.733.976	42.060.588	4.673.388

\* Закон о привременом уређивању основица за обрачун и исплату плата, односно зарада и других сталних примања код корисника јавних средстава

## Накнаде Управног одбора, Скупштине и Надзорног одбора у нето износу

у динарима

План 2014	Управни одбор/Скупштина						Надзорни одбор						УКУПНО	
	број чланова	маса за накнаде УО	просечна накнада члана УО	Накнада председника УО	Накнада заменика УО	УКУПНА маса за УО	број чланова	маса за накнаде	просечна накнада члана	накнада председника	накнада заменика	УКУПНА маса	УКУПНО-број УО и НО	УКУПНО маса за УО и НО
I							4	74.015	18.504	26.261		100.276	5	
II							4	74.015	18.504	26.261		100.276	5	
III							4	74.015	18.504	26.261		100.276	5	
IV							4	74.015	18.504	26.261		100.276	5	
V							4	74.015	18.504	26.261		100.276	5	
VI							4	74.015	18.504	26.261		100.276	5	
VII							4	74.015	18.504	26.261		100.276	5	
VIII							4	74.015	18.504	26.261		100.276	5	
IX							4	74.015	18.504	26.261		100.276	5	
X							4	74.015	18.504	26.261		100.276	5	
XI							4	74.015	18.504	26.261		100.276	5	
XII							4	74.015	18.504	26.261		100.276	5	
УКУПНО							48	88.018	222.048	315.132		1.203.312	60	
ПРОСЕК							4	74.015	18.504	26.261		100.276	5	

## Накнаде Управног одбора, Скупштине и Надзорног одбора у бруто износу

у динарима

План 2015	Управни одбор/Скупштина						Надзорни одбор						УКУПНО	
	број чланова	маса за накнаде УО	просечна накнада члана УО	Накнада председника УО	Накнада заменика УО	УКУПНА маса за УО	број чланова	маса за накнаде	просечна накнада члана	накнада председника	накнада заменика	УКУПНА маса	УКУПНО-број УО и НО	УКУПНО маса за УО и НО
I							4	120.853	30.213	42.880		163.733	5	
II							4	120.853	30.213	42.880		163.733	5	
III							4	120.853	30.213	42.880		163.733	5	
IV							4	120.853	30.213	42.880		163.733	5	
V							4	120.853	30.213	42.880		163.733	5	
VI							4	120.853	30.213	42.880		163.733	5	
VII							4	120.853	30.213	42.880		163.733	5	
VIII							4	120.853	30.213	42.880		163.733	5	
IX							4	120.853	30.213	42.880		163.733	5	
X							4	120.853	30.213	42.880		163.733	5	
XI							4	120.853	30.213	42.880		163.733	5	
XII							4	120.853	30.213	42.880		163.733	5	
УКУПНО							48	1.450.236	362.556	514.560		1.964.796	60	
ПРОСЕК							4	120.853,000	30.213	42.880,000		163.733	5	

## 7. ИНВЕСТИЦИЈЕ

Тачка 7.1.

### ПЛАН КАПИТАЛНИХ УЛАГАЊА у периоду 2015-2017. године

у хиљадама динара

Приоритет	Назив капиталног пројекта/ Структура финансирања	Година почетка финансирања пројекта	Година завршетка финансирања пројекта	Укупна вредност пројекта	Реализовано закључно са 31.12.2013. године	Реализовано закључно са 31.12.2014. године	2015	2016	2017	Након 2017
1	2	3	4	5	6	7	9	10	11	12
1	Визитор центар	2014	2016	30.000.000	0	1.000.000	3.000.000			
	Сопствена средства			10.000.000	0	1.000.000	1.500.000			
	Средства Буџета РС (по контима)			12.000.000	0	0	1.500.000			
2	Реконструкција и изградња чуваских кућа на Хајдучици и Јутришту	2013	2014	3.100.000	200.000	0	1.200.000			
	Сопствена средства			1.200.000	100.000	0	1.200.000			
	Средства Буџета РС (по контима)			0	100.000	0	0			
3	Путеви (Жиловити лаз -Хладни извор и Ђурковица - Мале вртаче)	2014	2014	9.151.863	2.977.553,60	4.000.000				
	Сопствена средства			4.400.000		2.000.000				
	Средства Буџета РС (по контима)			4.751.863		2.000.000				
4	Реконструкција пура Јанкове बारे - Костине греде		2015	2.900.000	0	0	2.900.000			
	Сопствена средства						2.900.000			
	Средства Буџета РС (по контима)						0			
5	Реконструкција шумског пута Жиловити лаз- Хајдучица (2,5 км)						7.000.000			
	Сопствена средства						3.500.000			
	Средства Буџета РС (по контима)						3.500.000			

6	Објекти за ловну фауну						900.000			
	Сопствена средства						300.000			
	Средства Бюџета РС (по контима)						600.000			
7	Мрестилиште за салмонидне врсте	2014	2014	2.000.000	0	0	1.150.000			
	Сопствена средства			2.000.000	0	0	1.150.000			
	Средства Бюџета РС (по контима)			0	0	0				
8	Опремање и ствљање у функцију улазних капија	2012	2014	200.000		200.000	1.000.000			
	Сопствена средства			200.000		200.000	1.000.000			
	Средства Бюџета РС (по контима)			0		0				
9	Вишенамески објекти на терену						1.000.000			
	Сопствена средства						1.000.000			
	Средства Бюџета РС (по контима)									
10	Израда мобилјара за децу						250.000			
	Сопствена средства						250.000			
	Средства Бюџета РС (по контима)									

**ПЛАН РЕДОВНОГ ОДРЖАВАЊА 2015. године**

у хиљадама динара

Приоритет	Назив и врста редовног одржавања/ Структура финансирања	Година почетка финансирања	Година завршетка финансирања	Укупна вредност	Реализовано закључно са 31.12.2014. године	План 01.01-31.12.2015.	План 01.01-31.03.2015.	План 01.04-30.06.2015.	План 01.07-30.09.2015.	План 01.09-31.12.2015.
1	2	3	4	5	6					
1	Трошкови одржавања основних средстава				3.234.800	2.830.000				
	Сопствена средства				3.234.800	2.830.000	600.000	1.100.000	700.000	430.000
	Позајмљена средства				0	0				
	Средства Буџета (по контима)				0	0				

**ПЛАН ИНВЕСТИЦИОНОГ ОДРЖАВАЊА 2015. године**

у хиљадама динара

Приоритет	Назив и врста инвестиционог одржавања/ Структура финансирања	Година почетка финансирања	Година завршетка финансирања	Укупна вредност	Реализовано закључно са 31.12.2014. године	План 01.01-31.12.2015.	План 01.01-31.03.2015.	План 01.04-30.06.2015.	План 01.07-30.09.2015.	План 01.09-31.12.2015.
1	2	3	4	5	6	7	9	10	11	12
1	Одржавање управне зграде, чуварских кућа и улазних станица									
	Сопствена средства					1.500.000	200.000	400.000	400.000	500.000
	Позајмљена средства					0				

## 8. ЗАДУЖЕНОСТ ПРЕДУЗЕЋА

Предузеће у свом пословању не користи никакве кредите код пословних банака и других кредитора, тако да нема никаквих обавеза по овом основу.

Анализирајући табелу ненаплаћених потраживања и неизмирених обавеза са стањем на дан 31.10.2014.године уочава се да су потраживања вишеструко већа од обавеза. Предузеће је увек било ликвидно, његови текући рачуни нису били блокирани и своје уговорне и законске обавезе измирује на време, поштујући прописе о роковима за измирење обавеза.

Како Предузеће део својих производа (огревно дрво) продаје уз плаћање у више рата и то углавном синдикалним организацијама локалних предузећа, као и физичким лицима, ова чињеница утиче на стање ненаплаћених потраживања када се посматра одређени дан.

На дан 31.10.2014.године Предузеће има ненаплаћена потраживања у износу од 51.795.440,00 динара и неизмирене обавезе од 5.831.560,00 динара.

Од укупних ненаплаћених потраживања, процена је да је тешко наплатив износ од 8.024.366,55 динара, од којих се највећи износ односи на компанију у реструктурирању „Интернационал ЦГ“ Београд (7.090.028 динара), а остатак на неколико правних субјеката који су угашени или физичка лица која су умрла.

Предузеће је утужило 19 дужника за износ од 2.359.190,00 динара и припремило документацију за утужење у износу од 4.365.000,00 динара, како би се потраживања наплатила судским путем.

Остали износ потраживања је реално наплатив у уговореним роковима.

За 2015.годину се планира више мера за повећање степена наплате потраживања: принудна наплата преко судова утужењем дужника; прекид сарадње са неликвидним, одабир сигурних купаца уз прибављање средстава за обезбеђење плаћања (менице, банкарске гаранције, чекови и сл.).

Прилог: Табела ненаплаћених потраживања и неизмирених обавеза.



## НЕНАПЛАЋЕНА ПОТРАЖИВАЊА И НЕИЗМИРЕНЕ ОБАВЕЗЕ

у динарима

Р. бр.		СТАЊЕ НА ДАН 10.12.2014.		СТАЊЕ НА ДАН 31.03. 2015. ГОДИНЕ		СТАЊЕ НА ДАН 30.06. 2015. ГОДИНЕ		СТАЊЕ НА ДАН 30.09. 2015. ГОДИНЕ		СТАЊЕ НА ДАН 31.12. 2015. ГОДИНЕ	
		Ненаплаћена потраживања	Неизмирене обавезе	Ненаплаћена потраживања	Неизмирене обавезе	Ненаплаћена потраживања	Неизмирене обавезе	Ненаплаћена потраживања	Неизмирене обавезе	Ненаплаћена потраживања	Неизмирене обавезе
1.	Физичка лица	2.845.484	0	1.422.274	0	1.706.730	0	2.048.076	0	1.843.269	0
2.	Привредни субјекти	27.710.068	4.559.249	10.521.111	2.735.550	3.282.660	3.829.770	4.923.990	4.595.724	4.431.590	3.217.006
3.	Привредна друштва са већинским државним власништвом	18.080.670	1.791.622	10.848.000	1.074.970	11.933.000	1.289.970	15.512.900	1.547.964	10.859.030	1.238.371
4.	Државни органи и органи локалне власти	0	0	0	100	0	100	0	100	0	0
5.	Установе (здравство, образовање, култура...)	0	0	0	0	0	0	0	0	0	0
6.	Остало	200.490	410.000	205.000	200.000	220.000	264.000	343.200	290.000	240.240	154.000
	<b>УКУПНО</b>	<b>48.837.325</b>	<b>6.760.871</b>	<b>24.418.662</b>	<b>4.110.520</b>	<b>17.142.390</b>	<b>5.483.740</b>	<b>22.828.166</b>	<b>6.533.686</b>	<b>17.374.129</b>	<b>4.600.377</b>

## 9. ПЛАНИРАНА ФИНАНСИЈСКА СРЕДСТВА ЗА НАБАВКУ ДОБАРА, РАДОВА И УСЛУГА ЗА ОБАВЉАЊЕ ДЕЛАТНОСТИ ПРЕДУЗЕЋА ЗА 2015 .ГОДИНУ

Тачка 9.1.

### ПЛАНИРАНА ФИНАНСИЈСКА СРЕДСТВА ЗА НАБАВКУ ДОБАРА, РАДОВА И УСЛУГА ЗА КАПИТАЛНА УЛАГАЊА

у динарима

редни број	ПОЗИЦИЈА	Реализација у 2014. години	Планирано за 2015. годину	План за први квартал 2015.	План за други квартал 2015.	План за трећи квартал 2015.	План за четврти квартал 2015.
	<b>Добра</b>						
1.	Опремање улазних станица		1.000.000				
	<b>Услуге</b>						
2.	Пројекат визитор центра		3.000.000				
	<b>Радови</b>						
3.	Реконструкција и изградња чуварских кућица на хајдучици и Јутришту		1.200.000				
4.	Пут Жиловитилаз -Хладни Извор и Ђурковица -мале вртаче	4.000.000,00	0				
5.	Реконструкција проотивпожарног пута Жиловити лаз - Хајдучица		7.000.000				
6.	Мрестилиште за салмонидне врсте риба-изградња		1.150.000				
7.	Постављање вишенамеских објекта на терену		1.000.000				
8.	Опремање мобилијара за децу		250.000				

**ПЛАНИРАНА ФИНАНСИЈСКА СРЕДСТВА ЗА НАБАВКУ ДОБАРА, РАДОВА И УСЛУГА ЗА ОБАВЉАЊЕ ДЕЛАТНОСТИ - ТЕКУЋЕ ОДРЖАВАЊЕ**

у динарима

редни број	ПОЗИЦИЈА	Реализација у 2014. години	Планирано за 2015. годину	План за први квартал 2015.	План за други квартал 2015.	План за трећи квартал 2015.	План за четврти квартал 2015.
	<b>Добра</b>						
1.	Трошкови горива		4.100.000	1.000.000	1.000.000	1.100.000	1.000.000
2.	Трошкови електричне енергије		1.200.000	300.000	300.000	300.000	300.000
3.	Заштитна одећа и обућа		1.800.000			1.800.000	
4.	Други нематеријални трошкови		610.000	150.000	160.000	150.000	150.000
5.	Канцеларијски материјал		250.000	70.000	60.000	60.000	60.000
6.	Средства за одржавање хигијене		85.000	20.000	20.000	25.000	20.000
	<b>Услуге</b>						
7.	Сеча и привлачење дрвних сортимената у државним шумама Националног парка – сеча дрвећа		13.312.925	1.000.000	2.312.000	7.000.000	3.000.000
8.	Сертификација шума		3.000.000		1.000.000	1.000.000	1.000.000
9.	Реконструкција пута Јанкове баре - Костине греде		2.900.000		1.000.000	900.000	1.000.000
10.	Отклањање последица сушења шума		2.900.000		1.000.000	900.000	1.000.000
11.	Превоз огревног дрвета које се продаје синдикатима		900.000		450.000	450.000	
12.	Изношење дрвних сортимената на асфалтни пут		850.000	150.000	250.000	450.000	
13.	Ископ влака и чишћење путева		927.500	200.000	427.500	300.000	
14.	Трошкови и премије осигурања имовине и запослених		500.000	125.000	125.000	125.000	125.000
15.	Трошкови ПТТ услуга		500.000	125.000	125.000	125.000	125.000
16.	Остали финансијски расходи		500.000		250.000	250.000	
17.	Ревизија		250.000		250.000		
18.	Судски трошкови		250.000	70.000	70.000	70.000	40.000
	<b>Радови</b>						
19.	Опремање мобилијара за децу		250.000		250.000		

**ПЛАНИРАНА ФИНАНСИЈСКА СРЕДСТВА ЗА НАБАВКУ ДОБАРА, РАДОВА И УСЛУГА ЗА ОБАВЉАЊЕ ДЕЛАТНОСТИ - ИНВЕСТИЦИОНО ОДРЖАВАЊЕ**

у динарима

редни број	ПОЗИЦИЈА	Реализација у 2014. години	Планирано за 2015. годину	План за први квартал 2015.	План за други квартал 2015.	План за трећи квартал 2015.	План за четврти квартал 2015.
	<b>Добра</b>						
1.	Резервни делови за возила		650.000	162.500	162.500	162.500	162.500
	<b>Услуге</b>						
2	Одржавање и сервисирање возила		2.000.000	300.000	500.000	600.000	600.000
	<b>Радови</b>						
3							

**Тачка 9.2.**

**СРЕДСТВА ЗА ПОСЕБНЕ НАМЕНЕ**

у динарима

Р. бр.	Позиција	Реализација у 2014. години	Планирано за 2015. годину	План за први квартал 2015.	План за други квартал 2015.	План за трећи квартал 2015.	План за четврти квартал 2015.
1.	Спонзорство						
2.	Донације						
3.	Хуманитарне активности						
4.	Спортске активности						
5.	Репрезентација	708.077	283.230	58.230	75.000	75.000	75.000
6.	Реклама и пропаганда	1.165.000	800.000	150.000	150.000	250.000	250.000

## Индикатори за мерење ефикасности пословања

ВРСТА ИНДИКАТОРА	НАЗИВ ИНДИКАТОРА	ОПИС ИНДИКАТОРА
<b>ИНДИКАТОРИ ЛИКВИДНОСТИ</b>	Општа ликвидност	$\frac{\text{Обртна средства}}{\text{Краткорочне обавезе}} = 1,51$
	Убрзана ликвидност	$\frac{\text{О.средства-залихе}}{\text{Краткорочне обавезе}} = 1,48$
<b>ИНДИКАТОРИ ЗАДУЖЕНОСТИ</b>	Задуженост	$\frac{\text{Укупан дуг}}{\text{Укупна средства}} = 0,0013$
	Однос према капиталу	$\frac{\text{Укупан дуг}}{\text{Укупан капитал}} = 0,0013$
	Коефицијент покрића камате	$\frac{\text{ЕБИТ}}{\text{Расходи за камате}} = //$
	Коефицијент финансијске стабилности	$\frac{\text{Дугорочне обавезе} + \text{капитал}}{\text{Стална имовина} + \text{залихе}} = 0,99$
<b>ИНДИКАТОРИ АКТИВНОСТИ</b>	Просечан период држања залиха	$\frac{\text{Просечне залихе} \times 365}{\text{Приход од продаје}} = 2$
	Просечан период наплате потраживања	$\frac{\text{Просечан салдо купаца} \times 365}{\text{Приход од продаје}} = 71$
	Просечан период измирења обавеза	$\frac{\text{Обавезе према добављачима} \times 365}{\text{Приход од продај}} = 27$
	Искоришћеност фиксних средстава	$\frac{\text{Приход од продаје}}{\text{Нето фиксна средства}} = 0,025$

	Искоришћеност укупних средстава	$\frac{\text{Приход од продаје}}{\text{Укупна средства}} = 0,025$
<b>ИНДИКАТОРИ РЕНТАБИЛНОСТИ</b>	Профитна бруто маргина	$\frac{\text{Укупна добит}}{\text{Приход од продаје}} = 0,04$
	Профитна нето маргина	$\frac{\text{Нето добит}}{\text{Приход од продаје}} = 0,03$
	ЕБИТ маргина	$\frac{\text{ЕБИТ}}{\text{Укупан приход}} = 0,03$
	ЕБИТДА маргина	$\frac{\text{ЕБИТДА}}{\text{Укупан приход}} = 0,04$
	Стопа повраћаја на укупна средства (ROA)	$\frac{\text{Нето добит}}{\text{Укупна средства}} = 0,00084$
	Стопа повраћаја на капитал( ROE)	$\frac{\text{Нето добит}}{\text{Капитал}} = 0,00085$
	<b>ИНДИКАТОРИ ЕКОНОМИЧНОСТИ</b>	Економичност пословања
<b>ИНДИКАТОРИ ПРОДУКТИВНОСТИ</b>	Јединични трошкови рада	$\frac{\text{Буто зарада и лични расходи}}{\text{Укупан приход}} = 0,50$
	Продуктивност рада	$\frac{\text{Приход од продаје}}{\text{Број запослених}} = 1.739.711$

## 10. ПОЛИТИКА ЦЕНА

Производи из делатности шумарства реализоваће се у 2015.години на основу Ценовника дрвних сортимената број 2055/2014 од 01.12.2014.године. Овај ценовник је усаглашен са ценовником Јавног предузећа „Србијашуме“ Београд, као највећим произвођачем дрвних сортимената у Србији и са којим Предузеће има заједничку производњу.

Накнаде за коришћење заштићеног подручја Националног парка Копаоник су уведене на основу члана 70. Закона о заштити природе („Службени гласник РС“ број 36/09 и 88/10). Одлуку о накнадама донео је Управни одбор Јавног предузећа (број 1481/10 од 04.11.2010). На основу Закона о заштити природе, Министарство животне средине и просторног планирања је дало сагласност на горе поменути одлуку (број: 350-02-2049/2010-03 од 09.11.2010.) и Одлука о накнадама је објављена у „Службеном гласнику РС“ број 92/10 од 05.12.2010.године, од када се као таква и примењује.

У пословној 2015.години нису планиране промене важећих цена из делатности шумарства и висине усвојених накнада за коришћење заштићеног подручја Национални парк, јер су они примерени тренутном стању на тржишту, економској ситуацији у нашој земљи и платежној моћи корисника Националног парка Копаоник.

Уколико се догоде битни поремећаји и промене на тржишту (однос понуде и тражње, успешност продаје имајући у виду структуру робе и сл.), Предузеће ће одмах реаговати изменама својих ценовника и то унети у измењени финансијски план.

## 11. УПРАВЉАЊЕ РИЗИЦИМА

Производи из делатности шумарства чијом реализацијом Предузеће остварује највећи део свог прихода (60-70%) имају сталне и сигурне купце, тржиште није засићено, понуда и тражња су уједначени и цене су стабилне и усаглашене на нивоу Србије. Ово указује да не постоји изложеност ценовном ризику.

Обзиром да Предузеће не користи никакве кредите од пословних банака, не узима авансе од пословних партнера за будуће испоруке, није изложено кредитном ризику.

Ризик ликвидности је увек присутан у периодима економске кризе, рецесије и на нестабилним тржиштима. Предузеће остварује значајан део свог прихода наплаћујући накнаде за коришћење заштићеног природног добра, тако да је од великог значаја да обвезници плаћања накнаде који обављају делатности у Националном парку буду у могућности да своје обавезе измире. Јавно предузеће „Скијалишта Србије“ Београд је највећи корисник простора Националног парка и обвезник плаћања накнаде и њихова неликвидност може угрозити ликвидност и пословање Предузећа. Зато је успешност пре свега зимске туристичке сезоне у ТЦ Копаоник од великог утицаја за ликвидно пословање Предузећа, посебно у периоду када приходи из делатности шумарства нису оствариви у снежном периоду.

**ПРЕДСЕДНИК НАДЗОРНОГ ОДБОРА**

Александар Ђоковић, дипл.инж.техн.

